

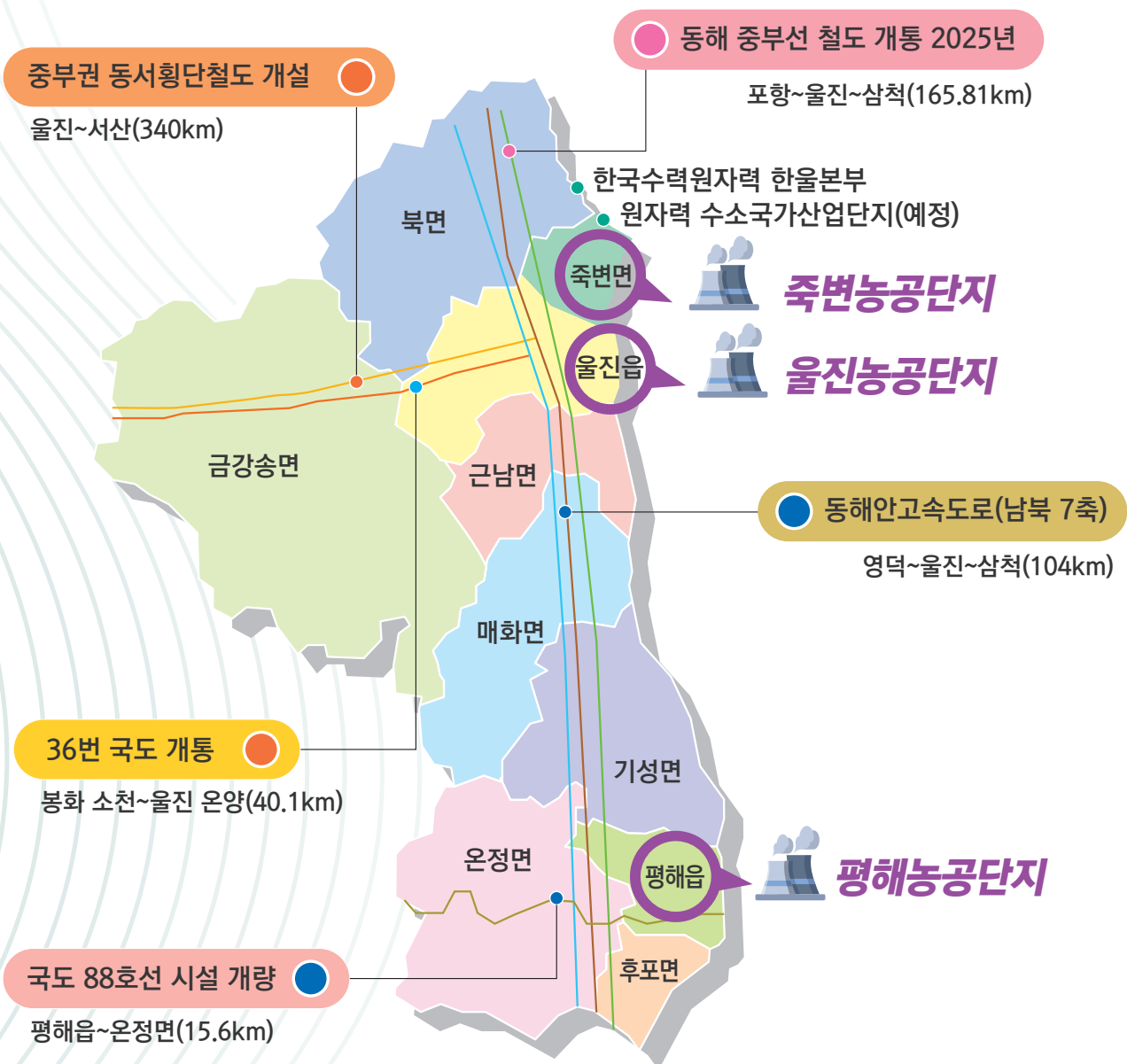
대한민국의  읍, 읍진

# 울진군 농공단지분양

# 위치도 및 입지여건

- ✓ 울진군 기업 인프라: 한울원자력(6호기) 및 신울진1,2호기(3,4호기 건설 예정 : 2024년~2033년), 환동해산업연구원, 한국해양과학기술원 동해연구소, 국립해양과학관, 원자력수소국가산업단지

## 사통팔달의 교통 인프라 구축



# 평해농공단지

## 위 치

경북 울진군 평해읍 평해리 1466번지 일원

## 분양현황

149,965㎡(약45,364평) ※ 오·폐수처리시설 : 250㎡/일  
분양가격 : 54,380원/㎡ (179,450원/평)

## 평해농공단지 분양현황도



### | 입주가능업종 |

- C25 금속가공제품 제조업 C29 기타 기계 및 장비
- C10, C11 음식료품
- C13 섬유제품, C24 1차금속, C25 금속가공제품
- C32 가구, C33 기타제품
- C20 화학물질 및 화학제품, C21 의약품물질 및 의약품 제조업, C22 고무 및 플라스틱
- C25 금속가공제품, C26 전자부품·컴퓨터·영상·음향·통신장비, C27 의료·정밀·광학기기 및 시계 제조업, C28 전기장비제조업

# 죽변농공단지

## 위 치

경북 울진군 죽변면 후정리 880번지 일원

## 분양현황

149,305㎡(약45,164평) ※오·폐수처리시설 : 150㎥/일  
분양가격 : 82,690원/㎡ (272,870원/평)

## 죽변농공단지 분양현황도



### | 입주가능업종 |

- C24 1차금속, C25금속가공제품,  
C26 전자부품, 컴퓨터, 영상, 음향 및 통신장비  
C27 의료, 정밀, 시계, C28 전기장비, C29 기타기계 및 장비, C30 자동차 및 트레일러, C31 기타운송장비
- C10,11 음식료품, C15 가죽, 가방 및 신발, C21 의약품물질 및 의약품
- C20 화학물질 및 화학제품(환경친화적인 품목 제조업에 한함), C22 고무제품 및 플라스틱제품, C33 기타제품

# 분양기준 및 가격

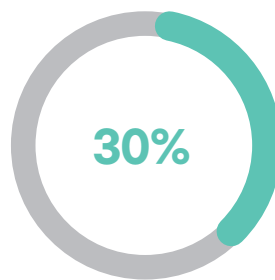
 **분양기준** 최소면적 1,650㎡/500평 이상

 **분양대금 납부일정**



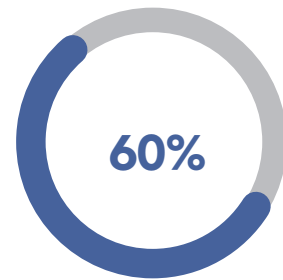
**계약금**

계약 시 납부



**선수금**

계약일로 3개월이내



**잔금**

일시상환 또는  
2년거치 3년 균분상환



**할부이율** 행정안전부 고시이율



**토지이용승낙서 발급** 분양대금 40% 이상 납부시(건축 인·허가 진행 가능)



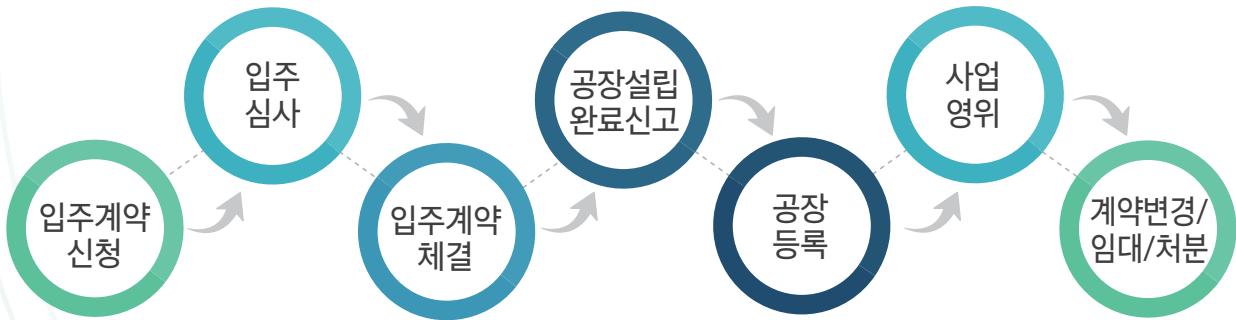
**소유권 이전** 분양대금 완납시





# 농공단지 입주

## 농공단지 입주 기본절차



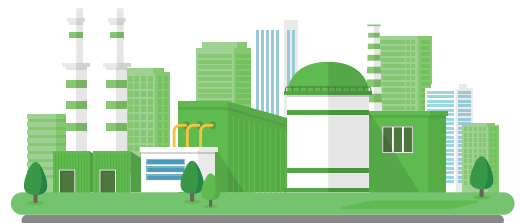
## 입주제한업종

- ✓ 특정수질 유해물질 배출업종(수질 및 수생태계보전에 관한 법률 시행규칙 제4조)
- ✓ 특정대기 유해물질 배출업종(대기환경보전법 시행규칙 제4조)
- ✓ 환경성검토 규정 의거 허용할 수 없는 업종(농공단지 개발 및 운영에 관한 통합지침 제36조)

## 입주계약 신청

- ✓ 산업단지 입주계약 신청서(산집법 시행규칙 제25호서식)
- ✓ 사업계획서(산집법 시행규칙 제2호의2 서식)
- ✓ 법인등기부등본(법인), 사업자등록증 사본
- ✓ 접수방법: 직접 방문 접수
- ✓ 접수 및 문의처: 울진군 관광경제국 일자리경제과

☎054-789-6260, 6261



# 세제/보조금 지원

## 세제지원

- ✓ 지원근거 : 지방세특례제한법 제78조 제4항
- ✓ 지원조건 : 농공단지 내 산업용 건축물 등을 신·증축
- ✓ 지원내용 취득세 75% 감면, 재산세 5년간 75% 감면

## 보조금지원

구분	지원조건	지원내용
전기요금	공 통	· kW당 2,900원(한도 200kW) [공공요금 일부지원 조례 3조]
기반시설		· 진입도로, 상·하수도 등 기반시설 지원 [투자유치 조례 28조]
중소기업 운전자금 융자지원		· 융자규모 : 연간 약 50억원 · 융자조건: 1년간 대출이자 2% 지원 - 상환기간 : 1년 거치 약정상환 - 대출금리 : 시중금리에서 이차보전율을 감한 금리 - 이차보전율 : 2% [경북 중소기업육성기금 설치 및 운용조례]
기업유치 지원사업자금 융자지원	① 산업용 전력을 공급받는 기업 또는 ② 울진군에서 개발 또는 고용 증대가 기대된다고 인정받은 기업	· 융자규모 : 연간 약 15억원 · 융자한도 : 기업당 3억원 이내 · 융자조건 : 연리 1%(2년거치 3년분할상환) [울진군주민복지지원사업및운영관리 조례]
고용·교육·훈련 지원금	① 투자금액이 15억원 이상이고, ② 신규 상시 고용인원 10명 이상인 기업으로 1. 군이 선정한 전략산업에 해당하는 사업 2. 신규 고용인원이 50명 이상 3. 파급효과가 큰 SOC사업	· 군민 10명 이상 신규 고용 시 10명을 초과하는 인원 1인당 월 100만원을 6개월 범위 내 최대 3억원까지 지원 [투자유치 조례 11,12조]
이전지원금		· 타 자치단체에서 본사 및 공장 이전 시 상시 고용인원 10명을 초과하는 인원에 대하여 주민등록 전입을 기준하여 1인당 100만원을 최대 5억원까지 지원 [투자유치 조례 14조]
입지·시설 지원금		· 투자금액 30% 범위내에서 50억원까지 보조금 지원 (고도기술 수반사업, 산업지원서비스업의 경우 산정금액의 5~10% 가산 지원) [투자유치 조례 13조]
외국인투자 기업지원금	① 외국인 투자비율이 30% 이상 또는 ② 외국인이 제1대주주인 경우	· 군민 10명 이상 신규 고용 시 10명 초과하는 인원에 대하여 1인당 월 100만원을 6개월 범위 내 최고 6억원까지 고용 및 교육훈련 지원 [투자유치 조례 20, 21조]
관광사업 지원	① 투자금액이 200억원 이상이고, ② 신규 상시 고용인원 20명 이상인 기업	· 투자금액의 100분의 5범위에서 기업당 최고 20억 지원



울진군 관광경제국 일자리경제과  
투자유치팀 054) 789-6260~1