

제1절 행정기구

1. 울진군청

1) 연혁

울진군청의 소재지는 울진읍 울진중앙로 121[읍내리 464]이며, 설립일은 1914년 3월 1일이다. 울진군청의 주요 연혁에 관한 사항은 아래와 같다.

- 1896년 「칙령 제36호」에 따라 강원도 울진군이 됨
- 1914년 행정구역 개편으로 평해군을 울진군에 통합하여 8개 면이 됨
- 1953년에 평해면 후포리와 울진면 죽변리에 출장소 설치
- 1963년 강원도 관할에서 경상북도 관할로 편입
- 1967년에 북면에 하당출장소를 설치
- 1979년에는 울진면이 울진읍으로, 1980년에는 평해면이 평해읍으로 승격됨과 더불어 울진군은 2읍 6면으로 행정구역이 개편
- 1986년 죽변출장소가 죽변면사무소로 후포출장소가 후포면사무소로 각각 승격

2) 조직 및 부서별 업무

1960년대의 울진군청의 행정조직은 1962년부터 1실[공보실], 5과[내무과, 재무과, 교육과, 산업과, 건설과], 1지도소[농촌지도소], 8면사무소, 2출장소로 구성되었으며, 이후 보건소와 수산과가 신설되었으며 교육과는 교육청으로 독립되면서 군청의 행정조직에서 분리되었다.

1970년대에는 감사실과 산림과, 군립병원, 새마을과, 민원실, 민방위과, 사회과, 성류굴관리사무소 등이 신설되었으며, 1980년대에는 백암온천개발사업소와 기획실이 신설되었으며, 1990년대에는 도시과와 환경보호과, 가정복지과, 체육시설관리사무소, 지적과, 지역경제과가 신설, 또한 문화공보실을 폐지하고 문화관광과를, 가정복지과를 폐지하고 사회복지과를 신설하였다. 그리고 도시과를 지역개발과로, 민방위과를 민방위재난관리과로, 내무과를 총무과로, 민원실을 민원봉사과로 명칭을 변경하였다.

주요 사업과 업무를 살펴보면 중앙정부와 광역 자치 단체로부터 위임받은 업무와 울진군 고유의 행정 및 민원업무를 수행한다. 행정구역을 관리하고 규칙을 제정하며, 지방세 부과와 징수, 예산의 편성 및 집행, 국가 재산의 관리, 호적과 주민등록관리, 복지 사업과 위생사업, 각종 산업 진흥, 지역 개발과 생활환경 개선, 체육과 문화예술 진흥 등에 관한 업무를 수행하고 있다.

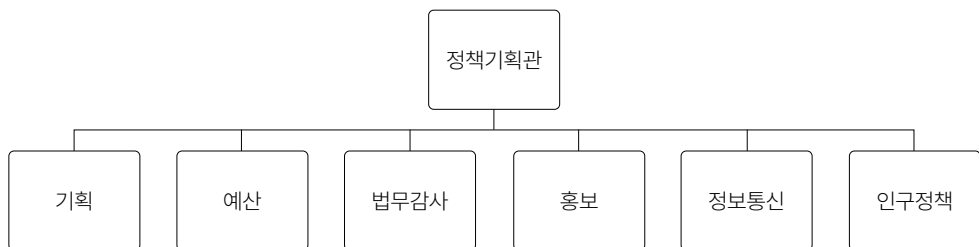
주요 활동사항으로는 2003년 경상북도 동해안 산불 피해지 조기 복구 및 친환경 농업 기

반 육성 등으로 제5회 대구경북환경문화상 대상을 수상하였으며, 같은 해 전국친환경농업 전국 최우수마을 대통령 표창을 받았다. 2004년 대한민국환경대상을 수상하였으며 2005년 경상북도 행정 혁신 우수사례 경진대회에서 우수상을 받았다. 2007년에는 전국 최초로 친환경농산물 대한민국LOHAS인증을 획득하였다.

2020년 현재 관할 행정구역은 2읍[울진읍·평해읍], 8면[북면·금강송면·근남면·매화면·기성면·온정면·죽변면·후포면]이다. 관할 면적은 989,1km²이며, 관할 인구는 23,666세대에 52,430명이다. 울진군청의 조직은 군수 1명, 부군수 1명 아래 정책기획관, 자치행정국, 경제건설국, 보건소, 농업기술센터로 구성되어 있으며, 2개의 읍사무소와 8개의 면사무소를 두고 있다.

(1) 정책기획관실

정책기획관실은 울진군의 각종 시책을 총괄적으로 기획·관리하는 중추적인 기관으로 기획, 예산, 법무 감사, 홍보, 정보통신, 인구정책, 서울사무소 등의 업무를 담당하고 있다. 이들을 구체적으로 살펴보면 다음과 같다.



<그림 11> 정책기획관실 조직도

① 기획업무

정책기획업무 전반에 관한 종합기획 조정, 군정에 관한 기획 및 조정, 시책개발 및 계획 통제, 업무계획의 수립 및 조정, 군 종합 장·중·단기계획 수립 및 조정, 군정 종합현황 및 업무 보고서 작성, 생활 SOC사업, 지시 및 공약사항 실적관리, 타시군 간 연계사업 기획 및 조정, 정책사업 세미나 및 심포지엄 개최, 브랜드 업무, 의회 관련 업무, 각종 공모사업 관리, 지방 자치 혁신 관련 업무, 지역발전협의회 관리, 군정 백서, 지역 행복 생활권, 평생 건강 도시, 군 정발전연구회 관련 업무, 공공서비스 관련 업무 추진, 각종 위원회 관리, 주간업무계획, 확대 간부회의 자료 취합, 제안제도 등의 업무를 담당하고 있다.

② 예산업무

예산편성 및 운용, 국도비·특별조정교부금 지원, 예산집행 상황감독, 예산 배정계획 수립 및 배정업무, 예비비 관리, 지방채 운용, 중기재정계획 수립, 성인지예산, 출자 출연, 경영사업 총괄, 그 외 예산에 관한 사항을 담당하고 있다.

③ 법무 감사

감사업무, 법제 업무, 평가 업무, 규제개혁 업무, 비위 공무원 발생 및 조사보고, 문제 사업 관찰사항, 공직기강, 납세자 보호관 업무, 진정 및 건의 민원처리, 대형공사장 기동 감찰 및 상급 기관 감사수감, 계약 원가심사 관련 업무, 일상 감사 관련 업무, 기술 분야 특별감사 및 조사, 공공 감사시스템 운용, 행정심판, 소송 관련 업무, 자치법규 정비과제 발굴 및 개선, 공직 윤리업무 및 재산등록업무, 자율적 내부통제 운영 관련 업무, 청렴 국민권익위 업무 등 그 외 감사에 관한 사항을 담당하고 있다.

④ 홍보

공보계획수립, 보도자료 작성 및 배포, 보도자료 수집, 군정 주요 시책 홍보, 광고 및 옥외광고물 관리, 군보 및 홍보 간행물 발간 배부, 전시 홍보 및 매체 동원 업무, 비디오 촬영 및 편집관리, 울진의 소리 발간 배부, 군 대표 블로그 운영 및 페이스북 관리, 홍보 동영상, 홈페이지 보도자료 관리 사항 등 그 외 홍보에 관한 사항을 담당하고 있다.

⑤ 정보통신

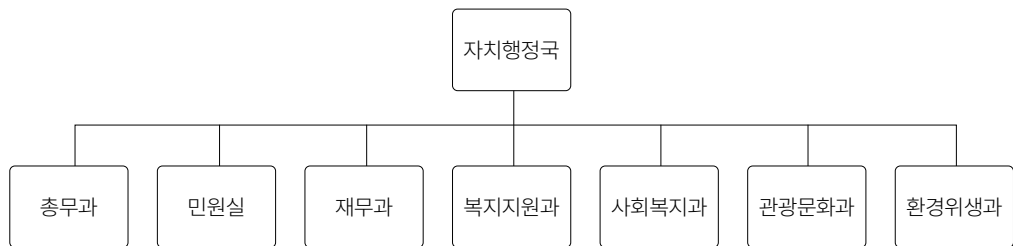
정보통신 업무 총괄, CCTV 통합관제센터 업무, 정보화 마을 관리 운영, 정보화 교육업무, 지역·도시정보통신 인프라 구축지원, 정보통신공사 업무 총괄, 구내 통신시설 구축 운영, 통합메시징시스템 운영, 정보화 정책 자원시스템 관리, 개인정보보호에 관한 업무, 통합 홈페이지, 모바일 홈페이지 운영 및 활성화, 웹사이트 운영 서버 및 DBMS, 보안 관리, 공공데이터 및 빅데이터 관련 업무, 행정업무용 서버 시스템 도입 및 운영, 전산실 관제 및 시설 운영, 전산 정보시스템 통합 유지보수, 온라인 원격근무시스템(GVPN) 구축 및 운영, 행정 네트워크 운영관리, 통신시설 관제 설비 운영, 네트워크 보안관제 및 사이버 침해 대응, 영상회의 시스템 운영, 상황실 운영, 영상정보 처리기기 통합유지보수 등 그 외 정보통신에 관한 사항을 담당하고 있다.

⑥ 인구정책

인구감소 대응 체계 수립 및 기획조정 업무 총괄, 출산 우수시책 발굴, 타 지자체 우수사례 벤치마킹, 저출산·고령화 기본계획 수립, 출산 대책 평가지표 대비 업무를 담당하고 있다.

(2) 자치행정국

자치행정국은 울진군의 행정 관련 업무를 총괄하는 부서로 총무, 민원, 재무, 복지 지원, 사회복지, 관광문화, 환경위생업무 등을 중심으로 기능을 수행하고 있으며, 구체적인 부서의 편제와 담당업무는 다음과 같다.



<그림 12> 자치행정국 조직도

① 총무과

총무과는 총무, 행정, 공무원복지, 교육지원 업무를 담당하고 있으며 구체적인 내용은 다음과 같다.

행사 및 의전 관리, 복무지도, 단체회의 업무, 업무추진비, 시장 또는 군수 협의회 업무, 공무원 국회 여행 허가, 당직근무, 국내외 교류, 국기선양, 소방계획, 문서체송, 차량 관리, 우편물 관리, 기록물 관리, 정보공개, 문서 배부 및 접수, 공무원직 및 기간제 근로자 관리, 초과근무 관리, 청사 청소 관리, 공인관리, 비밀취급 인가 및 보안, 통합방위협의회, 예산·회계, 물품 수급 관리, 청사 주차장 관리, 고사공고 관리 등 그 외 총무에 관한 사항, 행정부서 업무 총괄, 인사 관리, 공무원 임용 징계 소청, 인사위원회 및 징계위원회 운영, 공무원 보수 및 제수당에 관한 사항, 공무원 교육, 하부행정기관 지도 감독, 읍면 행정실적 종합심사, 읍면 및 리행정지도, 행정구역 관리, 북한이탈주민, 지방분권[지방자치], 외국인 관리, 명예군민증, 공무원 복지업무, 통계업무 전반, 해외 글로벌마인드 함양 교육, 주거안정기금, 역량강화교육, 노동단체 관리 및 노사협의회 운영, 공무원 근로자 관리, 맞춤형 복지제도운영, 취미클럽지원, 힐링휴양시설 운영, 레저스포츠체험교육, 기간제근로자 관리, 통계연보 발간, 인구동향조사, 주민등록통계, 사업체조사, 사회조사, 공무원복지시설관리, 교육지원 업무, 울진군 장학재단 운영, 재경 울진학사관 운영 및 지원, 향토생활관 운영, 교육경비 보조금 지원, 성인문해교육 업무추진 및 행사, 학생 지역문화탐방, 평생학습지원 등 그 외 총무에 관한 사항을 담당하고 있다.

② 민원실

민원실은 민원, 부동산관리, 건축, 지적, 지리정보, 지적재조사 T/F 업무를 담당하고 있으며, 구체적인 내용은 다음과 같다.

과내소관업무 기획조정, 민원시책, 여권업무, 위원회 운영, 주민등록, 가족관계등록, 정 부합동평가, 주민등록총괄, 홈페이지민원, 우편민원, 인감, 통합 제증명발급, 정보공개접수, 민원24, 행정정보공동이용, 외국인, 무인민원발급기 및 통합 증명발급기, 부동산가격공시 위원회 운영, 개발부담금 부가·징수, 부동산관리업무, 소송관련 업무, 개별공시지가 결정·공 시, 용도지역지구 등재, 부동산거래 신고 업무, 부동산종합공부시스템[KLIS]운영, 연속지적 도 정비, 부동산 중개업소 관리 및 지도단속, 부동산실명제 운영, 건축부서 업무, 주택건설사 업계획승인, 주거급여관리업무, 원자력 관련업무, 건축허가, 건축사 관련업무, 공동주택 관 리비용 지원관련 업무, 주거환경개선사업, 주거급여 관련예산, 농어촌 장애인 주택개조사업, 임대사업자 및 주택관리업, 위반건축물조치, 지적업무 기획수립, 지적관련 업무, 지적측량 기술지원, 공유토지분할 업무, 디지털지적업무, 지적기록물전산화작업, 조상 땅 찾기, 미등 기토지소유자 주소등록, 지적전산 자료제공, 지적공부 무료발급, 지리정보시스템구축 계획 수립 및 조정, 국가주소시스템 운영, GIS국축 및 관리운영, 국가지점번호 및 기초구역 관리, 도로명주소 도로명 관리 및 개별주소 부여, 국가주소정보시스템[KAIS]운영, 도로명 주소 시 설물 설치 및 유지관리[도로명판, 건물번호판 등], 도로명주소 DB관리, 국가지점번호 및 기 초구역 관리, 국가주소정보시스템 [KAIS]운영, 기초번호판 설치 및 유지관리, 벽면형 도로명 판 설치 및 유지관리, 지적재조사 측량성과검사, 조정금 산정 및 감정평가, 조정금의 징수 및 지급 등 그 외 민원에 관한 사항을 담당하고 있다.

③ 재무과

재무과는 부과, 통합징수, 재산세, 재산관리, 경리 업무를 담당하고 있으며 구체적 내용 은 다음과 같다.

지방세 부과와 기획·조정, 과내소관 업무조정, 지방세목표액 책정 및 달성, 세무비리에 방, 행정소송, 지방세 부과 일반, 군세 조례, 감면조례 및 규칙관련 제개정, 행정심판처리, 지 방세세무조사, 방사능폐기물 신세원 추진, 마을세무사, 지방세 비과세 감면 처리 및 사후관 리, 세수추계, 지방세 지출예산제도, 지방세 구제, 담배소비세, 취득세 및 기타세목의 신고납 부서 처리, 등록면허세, 취득세부과 일반, 군세질의회신, 세표작성, 지역자원시설세, 자동차 세·지방세 전산관리 운영, 지방세[청백-e] 상시모니터링, 주민세, 통합징수 업무전반, 지방세 및 세외수입 기획 조정, 지방세 및 국세위탁 징수, 체납세정리계획 수립 및 시행, 기부금품 모 집, 납세홍보, 지난 연도 세외수입 전세목 체납관리[환경개선부담금, 상하수도사용료, 읍면 체납분 제외], 결손처분, 체납처분[압류, 영치 등], 체납자관리[징수독려], 개별주택가격조사 기획 및 조정, 부동산평가 및 지방세 심의위원회 심의운영, 건축물의 시가정보 관련기관 제 공 및 주민의견 수렴, 행정소송 관련, 법인지방소득세 신고 및 경정청구, 수정신고 등, 법인 간 특별징수액 정산 및 배분, 국세청 통보자료 지방소득세 전산연계 및 부과, 한울원전 세원

관리, 재산세 건물·토지 비과 감면 관리 및 현장조사, 개인지방소득세[종합소득세할], 지방소득세[법인 및 개인 특별징수], 개인지방소득세[양도소득세할], 재산관리업무, 공유재산 심판, 소송에 관한 사항, 울진경찰서 및 해양경찰서 이전부지 조성사업 추진, 온천수관리, 계약 및 지출 업무 전반, 적격심사, 주민참여감독, 공사 입찰 및 계약, 민간보조사업[공사·입찰대행], 용역·물품 입찰 및 계약, 민간보조금, 민간보조사업[용역·물품·입찰대행], 지출업무, 예산결산, 자금운용 및 예금관리, 매입부가세신고[환급부가세분제외] 등 그 외 재무에 관한 사항을 담당하고 있다.

④ 복지지원과

복지지원과는 복지기획, 통합조사, 희망복지지원, 드림스타트 업무를 담당하고 있으며 구체적 내용은 다음과 같다.

지역사회보장계획 수립, 사회복지협회 등 복지인력 총괄, 사회보장신설·변경 협의, 국민기초생활보장[보장결정, 통지, 급여 지급, 생활보장위원회 운영, 보장비용 징수], 차상위계층[양곡 지원, 보장결정], 저소득층 지원, 행복e음 전산망관리[보안], 의료급여·저소득건강보험료 지원[수급권자 자격관리, 급여지원, 기금관리, 사후관리], 복무요원 관리, 행려자 관리, 가사간병사업, 의사상자, 사회복지에코힐링센터 건립, 자활사업[자활사업대상자 선정, 관리, 자활급여, 자활기금, 지역자활센터운영 및 보조금], 희망[내일]키움통장사업, 통합조사 및 관리업무, 자원봉사업무, 자원봉사센터 운영관리, 재해구호 업무, 푸드뱅크 운영, 지역사회서비스 투자사업, 찾아가는 복지서비스 추진[지역사회보장협의체 운영관리, 상담심리치료지원, 통합사례관리 및 통합사례관리사 관리, 복지서비스 전달체계 구축 및 자원관리], 사회복지공동모금회[모금, 배분, 위문]업무, 복지사각지대 발굴 및 지원, 통합사례관리, 드림스타트 업무 및 종합계획수립, 지역아동센터 대상아동 사례관리, 지역아동센터관련업무, 아동통합사례관리 및 프로그램개발 및 운영 등 그 외 복지지원에 관한 사항을 담당하고 있다.

⑤ 사회복지과

사회복지과는 사회복지, 노인복지, 아동청소년, 여성정책, 추모원운영 업무를 담당하고 있으며 구체적 내용은 다음과 같다. 보훈회관 건립 및 보훈시설물 공사, 보훈단체 지원 및 관리, 독립유공자 의료비지원, 장애인단체 운영 및 관리, 발달장애인 지원 사업, 보안, 보훈회관 건립 및 보훈시설물 공사, 사회복지시설 및 법인운영·관리, 장애인복지시설 운영 및 관리, 장애인편의시설, 장애인전용 주차구역 관리, 장애인복지시설 기능보강, 장애인바우처사업, 장애인복지 일반, 각종 보훈 명예수당, 장애아동이동지원서비스, 노인단체 관리, 노인복지시설 법인 관리, 노인여가복지시설[경로당, 노인복지관] 관리, 독거노인지원[식사배달, 건강음료], 기초연금, 노인일자리 지원, 노인교실, 노인일반, 보육·아동·청소년 업무 총괄, 군립어린이집

인사관리, 청소년상담복지센터 관리, 울진군고우이청소년수련관, 청소년문화의집 업무총괄, 청소년육성, 청소년복지, 청소년보호, 청소년수련시설인가, 청소년 방과후 아카데미, 청소년 상담복지센터 업무, 청소년문화의집 운영관련, 청소년사업 일반. 보육료·양육수당 책정지원, 아동복지일반, 가정위탁 및 입양아동지원, 아동발달계좌지원, 결식아동급식, 장난감도서관 시설관리 및 운영, 어린이집 교직원 관리, 여성단체, 여성취업지원, 다문화가족지원, 다문화 가족지원센터 지원 및 관리, 결혼중개업 관리, 종합복지회관 관리, 한부모가족, 폭력예방교육, 아동여성안전지역연대, 장사시설 건립, 경로당 신축 등 각종 시설업무, 장사시설건립[전기, 소방], 주변지역 지원사업, 노인복지시설 신증축 및 개보수등 시설물 관리[전기, 소방], 장기요양기관 입소, 이용신청 등 그 외 사회복지에 관한 사항을 담당하고 있다.

⑥ 관광문화과

관광문화과는 관광마케팅, 문화예술, 관광개발, 문화재, 성류굴운영, 문화시설운영의 업무를 담당하고 있으며 구체적 내용은 다음과 같다.

관광상품개발 및 운영, 축제조직위운영 및 각종 축제지원, 웰니스관광, 생태테마관광자원화 사업추진, 야간관광상품운영 등, SNS서포터즈 구성 및 운영, 걷는 길 활성화 사업, 백암관광안내소 운영, 관광여행사 인센티브 운영, 문화관광해설사 운영, 관광사업체 관리 및 등록, 소규모 관광안내 시설물 유지보수, 관광통계, 지방문화예술 육성발굴, 문화예술행사, 문화원육성관리, 주인예술촌운영관리, 흥부문화센터 건립, 향교 및 종교단체 지원·관리, 출판[인쇄]사 등록 및 지도·감독, 공공도서관 및 작은도서관 운영관리, 관광개발업무, 관광지 조성 계획 및 관광개발사업, 문화재 재해복구사업, 문화재 지정보수·정비사업 추진, 봉평신라비전시관, 수토문화시설물, 망양정 해맞이공원, 격암남사고유적지, 덕신리고분공원, 등기산 신석기유적관 시설물 유지 관리, 문화재지정 및 해제, 유형문화재관리, 매장문화재관리, 문화재관리 일반, 향토유적 관리, 문화재안내판 문안감수 및 정비, 목조문화재 화재예방관련 업무, 문화재 등 각종 사업시행관련 정산업무, 성류굴운영 업무, 울진문화센터 및 문화예술회관 업무총괄, 공연기획 업무추진, 작은 영화관 관리 및 운영업무, 울진연호문화센터 관리 및 운영업무, 공연장 무대 관련 업무, 문화센터 사용허가, 고압전력 조작 및 수시점검 등 그 외 관광문화에 관한 사항을 담당하고 있다.

⑦ 환경위생과

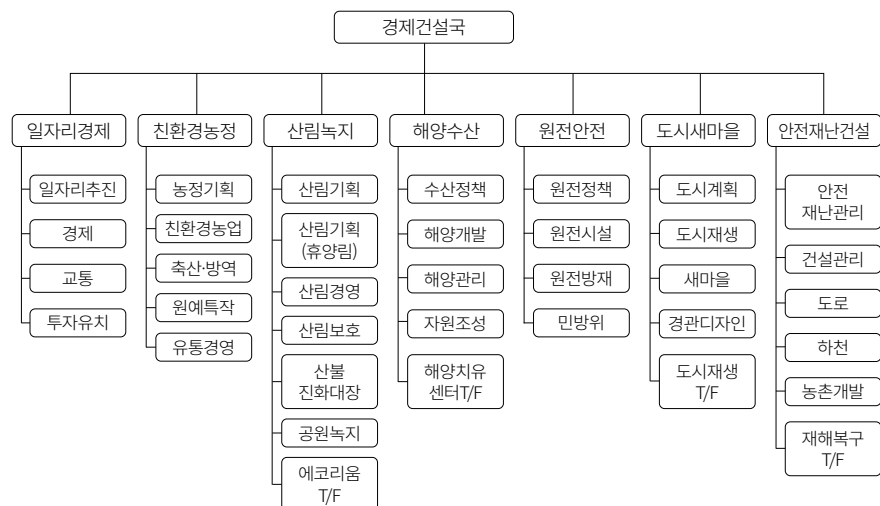
환경위생과는 환경기획, 환경지도, 환경시설, 위생 업무를 담당하고 있으며 구체적인 내용은 다음과 같다.

환경기획 업무추진 기획·조정, 환경보전종합계획 수립 및 환경백서 발간, 생태경관보전지역 기획·조정, 환경오염배출사업장 통합 지도, 생태하천 복원사업 추진 및 시설관리, 자연

환경보전이용시설 설치사업 추진 및 시설관리, 생태탐방로 조성사업 추진 및 시설관리, 생태관광지역 지정·육성, 환경영향평가 및 환경관련 업무협의, 환경오염배출사업장 통합 지도·점검, 환경지도업무 기획, 조정, 가축분뇨 및 개인하수관리 종합계획 수립·시행, 환경지도관련 민원처리, 생활쓰레기 줄이기 운동 추진, 개인하수처리시설 설치신고 및 관리, 분뇨수집운반 관련 인허가 및 관리, 가축분뇨처리시설 설치신고[허가] 및 관리, 다중이용시설의 실내 공기질 관리, 악취배출업소 관리, 토양환경보전업무 추진, 환경시설팀 업무총괄 및 주요업무 기획·조정, 시설주변지역 민원처리 및 지원 사업 추진, 민간위탁업무 대행업체 관리감독 및 환경시설확충, 환경기초시설관리 및 생활폐기물 수집·운반허가[소각장, 매립장, 침출수, 가축분뇨공공처리시설], 환경기초시설 운영비 및 통계, 가축분뇨처리수수료 현장 징수업무, 소각장 운영관리, 식품제조 가공업소 관리 및 행정처분, 부정불량식품[위해식품]관리, 어린이 급식관리 지원센터 지원, 어린이식생활 안전관리 및 어린이 기호식품 관리, 식품접객업소 재난배상책임보험 관리, 집단급식소관리 및 음식판매자동차 영업, 건강기능식품 관리 및 관내 유통식품 수거검사, 공중위생업소 관리 및 행정처분, 식품 및 공중 위생·친절교육, 위생감시원 관리, 일반음식점 시설·환경개선지원, 공중 재난배상책임보험 관리 등 그 외 환경위생과 관련 사항을 담당하고 있다.

(3) 경제건설국

경제건설국은 울진군의 일자리경제 업무, 경제, 교통, 투자유치 등을 주된 업무로 수행하고 있다. 경제건설국의 각 과는 다음과 같이 7개의 과로 나누어지는데, 각 과별 업무내용은 다음과 같다.



<그림 13> 경제건설국 조직도

① 일자리경제업무과

일자리경제업무과는 울진군의 일자리추진 업무, 경제, 교통, 투자유치 등의 주된 업무를 수행하고 있다. 일자리경제업무과의 기능은 네 가지로 구분되며, 이를 구체적으로 살펴보면 다음과 같다.

첫째, 일자리추진 업무 총괄, 일자리 홍보[구인, 구직], 시책 및 업무계획 수립, 일자리목표 공시제, 일자리 추진평가, [예비] 사회적 기업 발굴·육성, 지역맞춤형 일자리창출 지원 사업 추진, 청년일자리 및 중소기업 인턴 지원, 희망일자리 사업 추진, 일모아시스템관리, 일자리안정자금 지원, 실업자 직업 훈련, 일자리지원센터 운영, 둘째, 지역경제 활성화 관련 기획·정책사업 추진, 시장지원관리 및 현대화사업 추진, 지역상품권 운영·관리, 광업권 설정 및 채광계획인가 협의사항, 소상공인 지원관리, 시장 현대화사업 공사 및 유지보수, 도시가스·공공기관 에너지절약 사업 추진, LPG 소형저장탱크 보급사업, 석유 판매업 관리, 가스허가 및 업소관리, 서민층 가스시설 개선사업 추진, 취약계층 에너지 복원사업 추진, 담배소매인관리, 셋째, 교통업무 전반, 공항[비행훈련원], 농어촌버스·교통환경개선, 터미널·교통안전시설물 관리, 교통용역·사회단체 보조금 지원, 주차장 조성 부지매입, 자동차손해배상법·관리법 위반 단속, 주차장 조성, 행복택시 운영 관리, 전시동원계획수립, 불법주정차 단속, 교통약자 특별 교통수단, 사업용 차량[버스, 화물 등] 대여, 유가보조금 지원, 물류시설 건설, 차량등록, 차령초과 및 말소, 책임보험, 임시운행허가에 관한 사항에 대한 정기검사 및 점검, 과태료 부과, 화물자가용자동차 사용신고, 불법 주정차 업무 전반 단속, 넷째, 투자유치 및 기업지원관련 기획·정책사업 추진, 농공단지 시설유지보수, 농공단지 폐수처리시설 관리운영, 중소기업 운전자금 지원, 기업유치지원 사업추진, 공장등록 및 설립, 농공단지 분양 및 관리 업무를 담당하고 있다.

② 친환경농정과

친환경농정과는 울진군의 농정기획, 친환경농업, 축산·방역, 원예특작 등을 주된 업무로 수행하고 있다. 친환경농정과의 기능은 다섯 가지로 구분할 수 있는데, 이를 구체적으로 살펴보면 다음과 같다.

친환경농정과 업무 총괄, 농정기획업무 전반, 농지관리, 농촌융복합산업 육성, 농촌 자원 복합 산업화 지원, 관광농원 육성 지원, 농촌 보육시설 운영지원, 농업인 복지 지원, 여성농업인 지원, 귀농 지원 및 청년농업 지원, 농어촌 민박 관리, 농촌소득자원 발굴 및 육성, 농촌체험마을 관리 및 농촌축제 지원, 친환경농업팀 업무총괄[친환경 농업, 식량대책, 양곡관리 분야], 지역특화발전특구 운영, 광역친환경농업단지 조성, 친환경농업분야 추진 및 친환경농업인 관련 행사 추진 및 교육, 친환경직불제[친환경 인센티브] 및 유기농업자재지원, 농촌인력지원단 운영지원 및 외국인 계절 근로자 프로그램 관리, 식량대책분야 추진[고품질 쌀 생

산, 벼 재배 생력화 지원, 논 타작물 재배 지원], 정부 양곡관리 및 쌀 전업농 관련 행사 추진 및 교육, 농업재해 지원, 친환경농업 교육관 관리, 축산방역 예산업무, 축산업 허가제, 키토산 한우 육성, AI 방역대책 추진, 동물보호 업무, 사료산업 지원, 친환경 축산 육성, 양봉·양계 등 기타 가축 육성 지원, 동물위생시험소 업무, 새소득작목 육성, 원예특작 업무, 발작물, 과수화훼, 농촌소득원개발 육성, 유통조직관리 및 시설 확충, 농산물 국내외 시장개척, 울진군 출자회사 법인 지도 관리, 울진군자회사 행정지원, 농민사관학교 입학생 행정지원, 푸드 플랜·로컬 푸드 행정지원, 친환경 학교급식지원센터 설치사업 추진, 지역전략 식품산업 육성사업 추진, 농식품 가공 산업 육성사업, 지역농업 CEO 발전기반 구축 사업 추진, 고부가 기술농 육성 사업 추진을 담당하고 있다.

③ 산림녹지과

산림기획 업무 총괄, 울진금강송 세계유산 등재 추진, 울진금강송 등 산림자원 상품화 추진, 산림기획 주요시책 추진, 국가중요농업유산 추진 및 농업유산 보호·관리, 금강송 힐링체험관 조성·관리, 울진금강송 홍보 및 브랜드 육성, 낙동정맥 및 숲길 관리, 백암치유의 숲 조성, 일반농산어촌개발사업[전곡리], 숲속야영장 조성, 향토 산업 육성사업 관리, 산림비즈니스 개발사업 추진, 임업후계자 및 독립가 선발, 숲사랑 소년단 육성 및 관리, 임업 통계, 휴양림 시설물 관리 유지 및 산막관리, 산림바이오매스 활용[목재펠릿보일러], 공공산림 가꾸기 사업단 운영, 산지전용 허가·신고·협의, 산지일시사용 허가·협의를[광산], 대체산림자원 조성비 부과 징수 및 복구비 관리, 산림경영계획 인가 및 수립, 임산물 굴 채취 허가 및 신고, 목재사업 관리, 청정임산물 이용증진, 산림소득사업 추진, 숲가꾸기사업 추진, 공공산림가꾸기 사업단 운영, 산지이용 구분 및 관리, 경제림 육성단지 관리, 산림사업 법인 관리, 입목 등기, 불법전용산지 임시특례, 조림·임도·사방사업, 재해예방사업[주택피해목 제거사업] 추진, 종묘업 등록, 입목벌채 허가·신고, 산림보호업무 총괄, 산림보호 주요시책 추진, 사업일반, 임업단체 지도감독 야생동물 피해보상 및 예방사업, 산림병해충방제, 등산로 정비 및 관리, 야생동물 포획 허가 및 피해방지단 운영, 야생동물 피해보상 및 예방사업, 산불예방 및 진화, 송이축제 계획 수립 및 시행, 공원녹지업무 전반, 연도변 꽃길 조성, 지자체 도시숲 조성, 가로수 식재 및 관리, 양묘장 관리, 소공원 조성, 산림휴양치유마을 조성 및 관리, 에코리움TF팀 사업 총괄, 금강송에코리움 조성사업 추진, 백암숲체험교육장 조성사업 추진, 백암온천생태공원 조성사업 추진, 금강송에코리움 운영 및 시설관리 총괄, 백암숲 및 공원 운영 및 시설관리 총괄, 백암숲 및 공원 홍보 및 콘텐츠 개발, 백암숲 및 공원 근로자 사역 및 관리, 분재전시관 운영 및 시설관리, 금강송에코리움 홍보 및 콘텐츠 개발, 금강송에코리움 위탁운영자 관리 및 지원, 금강송에코리움 시설 및 조경 관리, 금강송에코리움 근로자 사역 및 관리, 금강송테마 전시관 운영 및 시설관리 금강송 에코리움 조성사업 추진, 백암숲체험교육장 조성사업 추진,

백암온천생태공원 조성사업 추진을 담당하고 있다.

④ 해양수산과

해양수산과는 수산정책, 해양개발 및 관리, 자원조성 등을 주된 업무로 수행하고 있다. 해양수산과 기능은 다섯 가지로 구분할 수 있으며, 이를 구체적으로 살펴보면 다음과 같다.

수산정책 종합기획조정, 수산조정위원회 구성 및 운영에 관한 사항 총괄, 어업보상 및 분쟁조정 관련 사항 관리, 수산단체 등록 및 관리 감독에 관한 사항 총괄, 경북해양바이오산업연구원 지원 및 업무 협조, 축제·행사에 관한 사항 총괄, 귀어귀촌인 지원 및 관리, 청년어업인 영어정작 지원 및 관리, 충무계획[비밀·보안], 어업인 복지시설 및 지원에 관한 사항, 어구지원에 관한 사항[생분해성어구, 어구실명제], 자율관리어업공동체 육성 및 관리, 수산업 경영인 육성 및 관리, 연·근해 어업허가에 관한 사항 및 행정처분, 어업협정[EEZ]에 관한 사항 관리, 관리총허용어획량[TAC]에 관한 사항 관리, 수산분야 국제통상[FTA, WTO, DDA]에 관한 사항 관리, 어촌체험마을 조성 및 운영관리, 대게 홍보전시관 운영 및 관리, 농어촌 진흥 및 농어업 발전기금 운영, 수산전문지 보급 사업 추진, 수산물 통계에 관한 사항, 시험·연구·교습 어업에 관한 사항, 해녀 육성 사업 추진, 고래 자원 관리 업무, 해양개발 총괄, 연안통합관리 및 준설에 관한 사항, 어촌 뉴딜 300사업 추진, 죽변항 이용 고도화 사업 추진, 죽변항 수산복합공간 조성사업 추진, 부구천 하류 도류제 설치사업 추진, 해양레포츠센터 운영 및 지도 관리, 죽변주민복지센터 운영 및 관리에 관한 사항, 해양관광자원개발 사업 추진, 농산 어촌개발 사업 추진, 어항기본·개발 계획수립 및 정책에 관한 사항, 해수욕장 관리 및 운영에 관한 사항, 어항시설사용 점용허가[신고], 어항시설사업 및 유지보수, 공동작업장 시설관리에 관한 사항, 연안정비사업 추진, 연안정비 기본계획 및 연안관리지역 계획 수립, 연안친수 공간 조성계획 및 시설에 관한 사항, 공유수면 점사용 허가 및 협의, 공유수면 점사용 실시계획인가 및 신고, 공유수면 실태조사, 여객선터미널 및 운항 관리에 관한 사항, 과내 건축 관련 사업지원 업무, 농어촌[어업]진흥[발전]기금 등 사업 추진, 수산물 가공업 등록 및 관리에 관한 사항, 수산물 위판장 시설 및 지정에 관한 사항, 항·포구 소형어선 인양기 관리운영, 수산 식품 거점단지 조성사업, 해양수산복합 공간 조성사업 추진, 수산물 산지 가공시설[HACCP 설비] 지원, 수산물 가공·유통산업 육성 지원, 수산물 처리·저장시설사업, 수산물 수출실적 및 수출물류비 지원 사업, 수산물 소비촉진 지원, 수산물시장 관리, 수산물 포장재[규격용기] 관련 지원 사업, 연안어선 구조조정[감척]사업 추진, 해양수산사업지원[오징어집어등지원, 어업인안전보험료지원, 어선원 및 어선재해보상보험료지원, 어업용 유류비 지원], 어업지도선 운항[기관], 불법어업·수산물 원산지 지도 단속, 특별사법경찰관리 운영에 대한 사항, 해양오염방제 및 대책에 관한 사항, 안전조업 지도에 관한 사항, 해양쓰레기 처리 및 대책에 관한 사항, 해양안전사고 및 어업인 안전조업에 관한사항[해난구호지원, 소형어선안전관리지

원), 어선사고 예방시스템 구축 사업 추진, 저효율 노후기관 장비설비 교체 지원, 어선장비 지원 사업[생산비절감 및 안전장비 지원], 수상레저선박 등록에 관한 사항, 유류절감형어선 부력판 설치 지원 사업 추진, 대게자원민간감시선 운영 및 지원에 관한 사항, 어장이용개발계획에 관한사항, 연안해조장[바다숲], 인공어초 시설 등, 시설지원 사업, 울진 관광형 바다목장 조성·이용, 자원조성 담당부서 업무 총괄, 어업면허 및 구획어업허가에 관한 사항, 관리선·어선사용 지정 및 승인, 적조피해[고수온]예방 및 방제 대책, 자연재해[정치망, 수산증양식, 육상양식, 종묘생산]예방 및 복구, 친환경부표보급사업 추진, 해수면양식어장 기자재 공급사업 추진, 보호[육성]수면 지정 및 관리 감독, 양식시설 현대화 사업 추진, 양식어장 정화사업 추진, 수산생물 질병관리 백신공급사업, 해적생물 구제사업 추진 및 지도, 연안생태 환경개선 사업 추진, 마을어장 갯바위담기사업 추진 및 육성, 낚시관리 및 육성에 관한 사항, 수산종자[해수면, 내수면]방류사업 및 자원조성관리, 적조방제장비 지원 사업 추진, 수산재해대비 액화산소공급, 육상양식[종묘생산]어업 허가 및 육성사업 추진, 친환경에너지[히터펌프] 보급 사업 추진, 친환경양식어업 육성사업, 내수면 어업 지도 육성 및 해상치유센터T/F팀 업무 전반, 해양치유센터 관련 업무 총괄 업무를 담당하고 있다.

⑤ 원전안전과

원전안전과는 울진군의 원전정책, 원전시설, 원전방재 등에 관한 사항을 총괄하고 있다. 원전안전과의 기능은 다음 네 가지로 구분되며, 이를 구체적으로 살펴보면 다음과 같다.

원전안전과 업무전반, 원전 관련 정책기획, 부서업무 총괄, 각종 위원회 관리, 주변비상 활동으로 이전·폐쇄 추진, 원전소재 행정협의회 업무, 현종산 풍력발전단지조성 업무, 전원개발촉진법 관련 사항[한울원전 관련업무], 발전소주변지역지원 사업 예산관리, 발전소주변지역 심의지역위원회 운영, 원자력 관련 동향 파악, 원자력마이스터고 관련 사항, 원전 현안대응 및 대책수립, 원자력사업[R/D]시설 유치, 8개대안사업 및 신한울 1,2 특별지원 사업 예산관리, 풍력발전단지 조성에 따른 지역개발사업 추진, 발전소주변지역 주민복지지원 사업, 그린에너지단지조성 기업 유치, 원전 사업자지원 사업 관련 업무, 원전 기본지원 사업·사업자지원 사업[보조사업] 추진, 신재생에너지 보급사업[융·복합지원 사업, 주택지원 사업] 추진, 신재생 전기(발전)사업허가, 원전 기본지원 사업·사업자지원 사업[시설사업] 추진, 신재생에너지 보급사업[지역지원 사업, 건물지원 사업], 원전방재 종합대책 수립, 한울원전민간환경감시센터 지원 및 운영, 원전 방사능방재 관련 교육·훈련 및 홍보, 원전방재 갑상선방호약품 관리, 방사능재난 대비 구호소 지정 및 관리, 민방위업무전반, 민방위 교육, 사회복무요원 관리 업무를 담당하고 있다.

⑥ 도시새마을과

도시새마을과는 울진군의 도시계획, 도시재생, 새마을 등을 주된 업무로 수행하고 있다. 도시새마을과의 기능은 다섯 가지로 구분할 수 있으며, 이를 구체적으로 살펴보면 다음과 같다.

도시계획 업무 총괄, 소송 및 민원 업무, 군관리계획 결정 및 고시, 군계획시설사업 실시계획 인가, 군계획위원회 운영 및 관리, 개발행위 허가[매화, 기성, 평해, 후포, 온정], 장기미집행시설 관리 업무, 도시계획정보 시스템[UPIS], 개발행위허가를 담당하고 있다.

도시재생팀 업무 총괄, 소송 및 민원업무, 도시토목사업 토지수용 및 용지매수 보상, 군계획시설[미불용지 등] 토지보상, 장기미집행 도시계획시설 보상, 군유재산 관리 및 용도폐지, 전문건설업체 등록 및 관리, 도시토목사업 공사 추진(울진, 평해, 온정), 지역개발사업[발전축진형, 낙후형] 공사 추진, 월변지구 도시개발사업 추진, 도시토목사업 공사 추진(죽변, 후포, 근남), 도시재생사업 공사 추진[새뜰마을 정비사업], 도시계획시설 및 공원 시설물 보수, 설계자문위원회 운영 및 관리, 새마을팀 업무총괄, 민원 및 소송업무, 일반농산어촌개발사업 사업계획 수립 및 검토, 주민숙원사업 사업계획 수립, 일반농산어촌개발사업[농촌중심지 활성화] 총괄 추진, 일반농산어촌개발사업 운영·점검, 농촌 생활환경정비 사업총괄, 소규모시설 배정 및 유지관리 사업총괄, [새마을]주민숙원사업[평해, 매화, 기성, 온정, 후포], 사업관련 토지협의 및 보상, 미불용지 토지보상, 새마을운동조직 육성 및 관리, 바르게살기운동조직 지원 및 육성, 주민소득지원 융자금 관리, 해외새마을시범마을 조성사업 추진, 마을회관 현황 관리 및 유지보수 사업관리, 일반농산어촌개발사업 운영 관리, 경관디자인 사업 종합계획 수립, 광고물 관리 종합계획에 관한 사항, 가로등·보안등 통합관리, 가로등 정비 민원 기동처리반 운영, 가로등 자재 입출고 관리, 가로등 설치공사 및 보수등 사업추진, 경관 및 공공디자인 조명사업 추진, 경관디자인 환경정비 사업 추진 및 심의, 옥외광고물 인·허가 신고 등에 관한 사항, 불법광고물 지도단속 등 민간위탁관리, 가로등 민원접수 및 처리, 가로등 전기요금 및 시스템 관리, 도시재생업무 계획추진, 지역개발사업[발전축진형, 낙후형] 관리, 동서남해안권 발전계획업무, 행복씨앗마을 업무, 온천이용관리 업무를 담당하고 있다.

⑦ 안전재난건설과

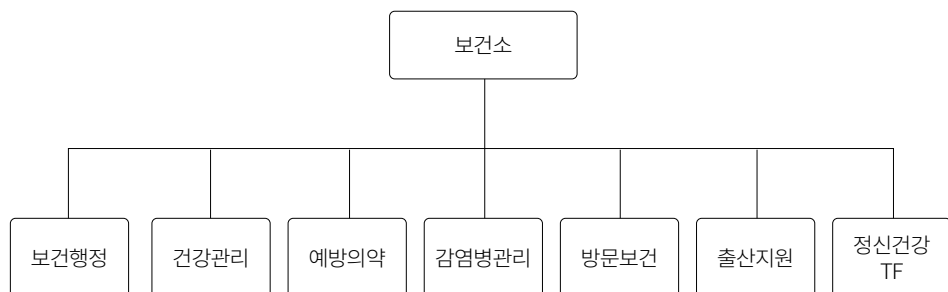
안전재난건설과는 울진군의 안전재난관리, 건설관리, 도로 및 하천 관리 등의 업무를 주로 수행한다. 안전재난건설과의 기능은 여섯 가지로 구분할 수 있는데, 이를 구체적으로 살펴보면 다음과 같다.

안전재난건설과 소관행정의 종합기획 조정, 안전재난관리업무 전반, 재난행정의 종합기획조정[자연재난, 사회재난], 안전재난정책 총괄 조정, 국가기반체계보호업무에 관한사항, 재난상황종합관리 및 평시체계구축, 피해조사 및 복구계획 수립, 재난징후정보 및 주간 안전사고 예보, 재해위험개선지구 지정·관리 및 사업추진, 급경사지 관리, 풍수해저감 종합대책

수립, 여름철, 폭염, 겨울철 자연재난 대책, 사전재해영향평가 등에 관한 업무, 사회재난 대응 총괄, 지역안전관리계획 수립, 안전문화운동 육성·지원, 지역축제 행사장 안전관리, 재난대응 안전한국훈련계획 수립·시행, 재난관리기금 운용관리, 안전관리위원회 운영, 풍수해 보험사업 관리, 지역 안전도 진단 및 위험요소 발굴, 재난심리지원 관련, 재난안전 충무계획 수립, 시설물안전관리 특별법 대상 시설물 관리, 자율방재단 운영관리, 어린이 놀이시설 안전관리, 명예119해양구조대 지원관리, 안전점검의 날 지정·운영, 안전모니터 봉사단 운영, 재난관련 매뉴얼 통합관리, 재난협업체계구축, 지진 및 지진해일에 관한 사항, 재난예·경보시설 운영 관리, 자동우량관측시설 유지관리, 골재채취업등록, 공유수면, 하천점용, 국공유[도유]재산관리, 도로점용 허가, 지하수 개발이용 허가, 건설기계등록, 미불용지, 동원자원 및 비상대비업무, 하천관리, 국가지원 사업 추진, 철도업무 전반, 소송업무, 민원업무, 중부권 동서횡단 철도, 동해선 철도[포항~삼척] 전철화, 동해안 상생협의회, 왕피천대교건설 사업 추진, 울진대로건설 사업 추진, 도로건설사업추진[군도·농어촌도로], 국도36호선 복원계획, 지방도 및 군도 유지관리업무, 도로굴착업무, 도로공사 편입토지 보상, 도로안전시설물 설치 및 유지관리, 교량안전진단 및 정밀점검, 재해·설해 대책 마련, 기타 장비지원에 관한 업무, 하천업무 총괄, 치수사업 기본계획 수립 및 공사 등 지도감독, 지방하천 기본계획 및 소하천정비 종합계획 수립, 소규모 댐 관련 업무 추진, 하천유지관리[기성제방, 수문, 하상정비 등] 업무 추진, 지방하천 및 소하천 점용허가 및 비관리청 사업시행 허가, 편입토지[지장물] 보상 업무, 하천통계관련 업무, 농촌개발업무 전반, 수리시설개보수, 경지정리, 기계화경작로확포장, 밭 기반정비, 재해복구T/F팀 업무 전반, 재해복구추진 업무를 담당하고 있다.

(4) 보건소

보건소는 울진군의 보건·위생·예방 의약과 군민의 건강증진을 담당하고 있으며, 조직 구성은 <그림 14>와 같다.



<그림 14> 보건소 조직도

보건소[9개소]는 울진읍을 제외한 각 면소재지에 보건소가 있으며, 평해보건지소, 북면

보건지소, 금강송면보건지소, 근남보건지소, 매화면보건지소, 기성보건지소, 온정보건지소, 죽변보건지소, 후포보건지소가 설치되어 있다.

보건진료소[16개소]는 의료 취약지역을 위해 신림보건진료소, 오곡보건진료소, 직산보건진료소, 하당보건진료소, 소곡보건진료소, 왕피보건진료소, 광희보건진료소, 진북보건진료소, 오산보건진료소, 갈면보건진료소, 사동보건진료소, 다천보건진료소, 구산보건진료소, 덕산보건진료소, 선구보건진료소, 후포보건진료소가 설치되어 있다.



<그림 15> 후포면 보건지소



<그림 16> 죽변면 보건지소

보건소의 각 담당별 기능은 다음과 같다.

① 보건행정 업무

보건행정 업무 기획 및 조정, 농어촌 의료서비스 개선사업 추진, 시설물관리[보건소, 보건지소, 보건진료소], 지역보건의료기관 설치 운영, 공중보건의 관리, 재난, 소방관리, 의료폐기물 관리, 외래접수 및 수납, 진료의약품 관리, 보건지소 및 진료소 행정지원, 입찰, 계약, 장비 및 물품관리, 지역보건의료계획, 방사선업무전반, 공공보건정보시스템 관리, 일반건강검진, 적성검사, 보건증 발급에 관한 사항, 급여[직원, 공중보건의사], 회계, 예산, 세입세출외 현금관리, 청사관리를 수행한다.

② 건강관리 업무

건강마을조성사업, 금연지원서비스사업, 보건소 건강체험관 운영, 금연사업 계획, 평가, 금연 업무처리 및 응대 등, 무료 개안사업 및 실명예방사업 추진, 건강증진실 운영, 지역사회 통합건강증진사업 총괄, 국가암검진사업, 암환자의료비지원사업 추진, 희귀질환자의료비지원사업 추진, 행복스토리사업 추진, 도청업무처리[문서처리 및 도평가 등], 모바일헬스케어 사업[프로그램 운영]을 운영한다.

③ 예방의약 업무

건강검진기관 인허가 및 출장검진 신고민원, 의료기관, 약국 등 개설 신고수리 및 지도점검, 안경업소, 치과기공소 개설 등록 및 지도점검, 의료법 및 약사법에 관한사항, 마약류관리, 진단용방사선발생장치 관리, 부정의약품, 의약외품, 화장품 지도단속, 안마시술소 신고 및 지도점검, 의료기기 관련업무, 자동심장충격기 지도 관리, 혈액수급관리, 예방접종사업, 재난응급 및 응급의료장비 관리, 닥터헬기 착륙장 설치 및 인계점 관리, 건강검진기관 인허가 및 출장검진 신고를 담당한다.

④ 감염병관리 업무

감염병관리 기획 및 조정, 급성 감염병 관리사업, 식중독 예방 관리사업, 만성병 관리[한센], 방역 관리사업, 각종 검체이송 및 감염병 환자 이송, 소독의무대상시설 관리, 생물테러 및 국가비축물자 관리, 임상병리실 검사 및 관리, 만성병 관리[결핵, 성병, 에이즈]를 수행한다.

⑤ 방문보건 업무

찾아가는 건강보건소 버스운행 및 차량관리, 찾아가는 건강보건소 월중계획, 지역사회원 업무연계구축, 재가암관리사업, 심뇌혈관질환 예방관리사업, 지역사회 재활사업, 지역사회 건강조사, 구강보건 사업 추진, 한방진료 지원 및 한의약 공공보건사업 추진, 물리치료 업무를 수행한다.

⑥ 출산지원 업무

출산부서 업무 기획 및 조정, 세 자녀 이상 가족진료비 지원, 영유아건강검진, 영유아 발달장애 정밀 검사비 지원, 출산장려금 및 출생아 건강보험지원, 산모·신생아 건강관리지원, 아토피·천식예방사업, 다복가정 희망카드제, 난임부부지원, 영양플러스사업, 육아용품 알뜰시장 운영, 임산부건강관리[모자보건수첩, 고위험임산부, 청소년산모], 미숙아 및 선천성이상아 의료비 지원, 선천성대사이상 검사 및 환아 관리, 난청조기지단, 저소득층 기저귀 조제분유 지원을 수행한다.

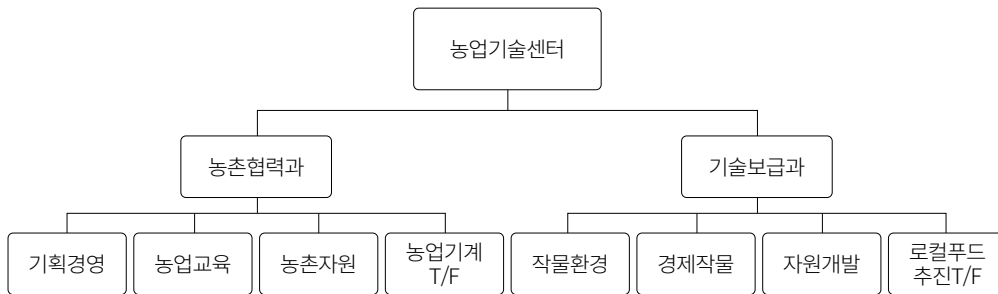
⑦ 정신건강T/F 업무

정신건강팀 업무 기획 및 총괄, 치매안심센터 운영, 치매치료관리비 지원 사업, 자살예방 게이트키퍼 양성사업, 치매 및 정신질환 친화적 지역사회 환경 구축, 치매·정신질환 인식개선 및 교육·홍보사업, 치매환자 상담 및 등록관리 사업, 치매환자 맞춤형사례관리사업, 치매조기검진사업[선별·진단·감별 검사], 치매예방관리사업[치매 환자쉼터·예방·인지강화교실·맑은뇌쉼터·건강대학 운영], 치매가족지원사업[치매 가족교실·가족카페·자조모임 운영], 치

매서포터즈[플러스] 관리, Re:start 회복지원 프로그램 2개소 운영, 치매극복 선도학교·선도 기관·단체 지정 및 운영, 치매노인 실종 제로사업, 치매노인 공공후견사업, 중증정신질환자 및 퇴원환자 등록·관리사업, 생명사랑 마을조성 사업, 응급실기반 자살시도자 관리사업, 마음성장학교·마음건강백세교실 운영, 신질환자 사회복귀프로그램 운영, 치매보듬마을 조성사업, 감별검사 연계사업 총괄, 울진군 치매안심센터 SNS 홍보 및 관리, 마음성장학교 5개소 운영, 치매극복선도 도서관 운영, 치매극복 병원·약국 운영 관리를 담당한다.

(5) 농업기술센터

차별화된 농업과학기술 보급과 농업 경영 전략으로 경쟁력 있는 전문 농업인 양성을 비롯해 명품 농산물을 생산하여 소비자에게 안전한 먹거리를 제공하기 위해 설치되었다. 농업 기술센터의 조직구성은 <그림 17>과 같으며, 해당 부서별 주요 기능은 다음과 같다.



<그림 17> 농업기술센터 조직도

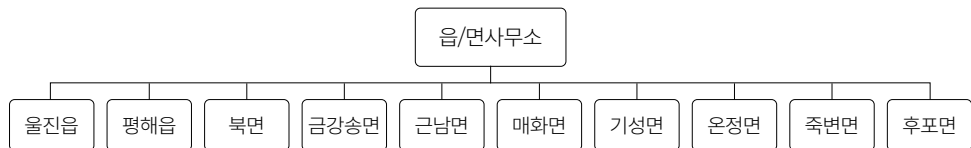
① 농촌협력과

농촌지도사업, 종합계획수립 및 평가, 직원 인사 및 복무 관리, 울진군농업산학협동심의 회 운영, 청사 시설 관리 운영, 농산물경영[소득] 분석, 유관 기관단체 협조사항, 직원 전문교육, 세입·세출예산 편성실무 세무, 지출관리, 계약과 관련한 사항, 농업교육팀 업무 계획 수립 및 추진과 관련된 사항[농업교육사업, 농업인학습단체 육성, 품목연구회 육성, 농촌지도자회 육성, 농업인 해외연수], 녹색농업대학 운영 및 새해농업인 실용 교육, 농업경영인회, 여성농업인경영인회 육성, 귀농귀촌 업무, 농촌여성 소득사업장 운영관리, 농촌여성 학습조직체 관리 운영, 식생활 교육 및 전통식문화 전승, 농촌체험관광 활성화 및 농촌교육 농장 육성, 산업재산권 확보, 지역문화축제 운영, 농산물 가공 전문기술 지원 및 가공품 개발, 농기계임대사업 운영, 임대료세입관리, 부품구입 및 수불관리, 농·산업기계 및 드론 전문교육 지원, 안전관리, 농기계 순회수리반 운영, 양수장비 및 운동시설 수리를 담당하고 있다.

② 기술보급과

울진 친환경 콩 연구회 운영 및 관리, 논 타작물 재배 관련 업무, 농약안전사용관리 및 환경농업지도, 농업인 현장지도 및 교육, 발작물 우량종자 생산 보급 및 관리, 친환경유용미생물 생산 및 공급, 토양종합검정실 운영 및 관리, 지역농업특성화사업 발굴 및 육성, 경제작물 연중 기본계획 수립, 수출농업 육성 및 관광농업 기술지도, 과수작물 기술지도, 스마트팜 기술보급, 특용작물 기술지도, 특용작물 시험, 전시, 연구포장 운영, 로컬푸드 농업 육성, 축산 기술보급 시범사업, 사료작물 재배 기술지도, 영농현장으로 기술개발 보급, 기타 자원개발 기술보급관련 사항, 원예작물 기술지도 및 재배환경 개선, 채소 우량종자, 종묘 생산관리, 원예 생육조사를 담당하고 있다.

(6) 읍·면사무소



<그림 18> 읍·면 사무소 조직도

① 총무

주요 업무는 서무, 선거, 새마을, 주민자치센터 운영 및 체육지원, 회계, 통계, 후생복지, 원전, 청사관리, 환경위생, 민방위, 의용소방대, 자율방범대, 문화관광, 옥외광고물 관련사항, 기획, 정보통신, 교육, 각종 행사지원, 동향파악 관련 사항, 예산, 회계, 물품관리, 청사관리, 읍민회관 관리와 관련된 사항을 담당하고 있다.

② 희망복지

주요 업무는 희망복지업무전반, 보훈, 장사, 보건위생, 이웃돕기성금, 국민기초생활, 의료급여, 자활사업, 긴급지원·위문서비스연계와 관련된 사항, 장애인, 이동복지, 차상위, 한부모, 청소년복지, 여성복지, 다문화 관련 사항, 노인복지, 복지대상자 상담, 자원봉사[재능나눔], 사례관리, 차상위 정부양곡, 사회복지공동모금회, 문화관광, 보안, 원전관리, 문화누리카드와 관련된 사항, 노인일자리사업, 지역사회, 투자사업, 독거노인안부문기 관련 사항을 담당하고 있다.

③ 맞춤형복지

주요 업무는 민·관협력 및 민간자원발굴, 복지사각지대 발굴, 찾아가는 복지상담, 통합사

레관리[울진읍, 온정면, 평해읍, 기성면, 후포면, 죽변면, 북면]를 담당하고 있다.

④ 민원

주요 업무는 가족관계등록부, 신원조회 관련 사항, 주민등록 업무전반, 주택확정일자, 출산장려금 신청 접수, 업무전반, 어디서나민원발급, 민원업무 및 제증명 발급업무 보조, 청사 관리 및 민원전산업무, 지방세[재산세, 자동차세, 주민세, 취득세, 등록면허세 등], 세외수입, 개별주택가격조사, 개별공시지가, 개별주택가격, 국공유재산관리, 체납세 관리, 주민등록관리, 인감관리, 제증명발급, 결격사유조회, 인구동태, 맞춤형서비스[안심상속], 체납징수, 부과징수, 공유재산관리, 체납세 관리, 주택확정일자, 공공아이핀, 무인민원발급기관리, 본인서명사실확인 업무전반, 체류지변경신고, 맞춤형서비스[출생, 사망 등], 민원24시를 담당하고 있다.

⑤ 재무

주요 업무는 체납세 관리, 국·공유재산관리, 지방세, 개별주택가격, 제증명, 세입금의 불입 등과 관련된 사항, 취득세, 공유재산과 관련된 사항 등을 담당하고 있다.

⑥ 산업

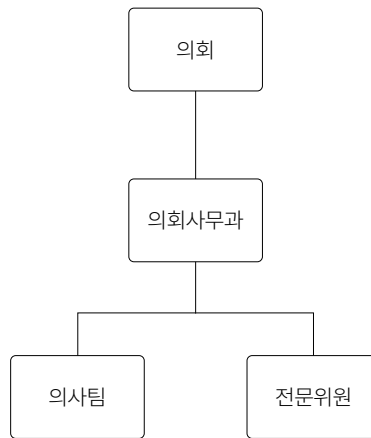
주요 업무는 농정일반, 농정기획, 친환경농업, 원예특작, 유통경영, 농업재해, 농업기술센터업무, 경제, 교통, 축산, 건축, 건설 및 재난관리, 도시[지역]계획, 농촌개발, 발전소 주변 지역 지원사업, 맑은물사업소, 도로, 하천, 국유재산, 산림, 공원녹지 및 국토공원화, 연호공원관리, 수산[해양쓰레기], 실업대책 및 공공근로, 농지[전용, 취득]업무, 안전재난건설, 도시새마을, 건설공사, 주택, 원전지원, 차량관리, 경제[일자리추진, 경제, 교통, 투자유치], 이륜자동차, 공설시장, 농업기술센터, 수산업무, 주민숙원사업, 재해예방 산불감시원 관리 및 지원을 담당하고 있다.

⑦ 하당출장소

주요업무로 민원업무를 담당하고 있다.

(7) 의회

울진군의의회는 1991년 제1대 의회가 개원하여 2021년 현재 제8대 의회가 운영중이며, 의회조직과 역대 울진군 의원 현황은 다음 <그림 19> 및 <표 177>과 같다.



<그림 19> 울진군의회 조직도

<표 177> 역대 울진군의원 현황

구분	재임 기간	의원 정수	의원명	의장		부의장	
				전반기	후반기	전반기	후반기
제1대	1991.4.15.~ 1995.7.6	11	김봉규(온정면), 김선이(기성면), 박종구(죽변면), 이규선(서면), 이성우(죽변면), 이수진(평해읍), 장덕열(울진읍), 장성운(원남면), 전인식(북면), 정삼엽(후포면), 황대운(근남면)		장덕열	장덕열	김선이
제2대	1995.7.7.~ 1998.7.6	11	김기현(평해읍), 김선이(기성면), 방유봉(후포면), 방진수(서면), 이규선(서면), 이성우(죽변면), 임동술(북면), 장덕열(울진읍), 장상용(원남면), 정일순(온정면), 황대운(근남면)	김선이	이성우	황대운	김기현
제3대	1998.7.7.~ 2002.7.7	12	김기현(평해읍), 방유봉(후포면), 사영호(서면), 오상섭(기성면), 이성우(죽변면), 임동술(북면), 임호문(기성면), 전운수(근남면), 정일순(온정면), 주광진(울진읍), 황성섭(원남면), 황화섭(매화면)	김기현	임동술, 방유봉	김기현	정일순
제4대	2002.7.8.~ 2006.7.9	10	김홍택(근남면), 사영호(서면), 송재원(후포면), 안왕렬(기성면), 장덕중(북면), 전완철(죽변면), 정일순(온정면), 주광진(울진읍), 황성섭(원남면), 황재곤(평해읍)	정일순	주광진	사영호	황성섭

구분	재임 기간	의원 정수	의원명	의장		부의장	
				전반기	후반기	전반기	후반기
제5대	2006.7.10.~ 2010.7.6	7	김용수(다 선거구) 사영호(가 선거구) 송재원(다 선거구) 양승철(비례대표) 장덕중(나 선거구) 장용훈(가 선거구) 주현정(비례대표) 황유성(다 선거구) 김완수(나 선거구)	사영호	장덕중	송재원	김용수, 김완수
제6대	2010.7.7.~ 2014.7.1	8	송재원(다 선거구) 김완수(나 선거구) 장용훈(가 선거구) 백정례(비례대표) 장시원(가 선거구) 박달수(나 선거구) 안순자(다 선거구) 전신규(다 선거구)	송재원	장용훈	김완수	백정례
제7대	2014.7.2.~ 2018.7.4	9	김창오(나 선거구) 장시원(가 선거구) 임형욱(가 선거구) 장유덕(나 선거구) 안순자(다 선거구) 백정례(다 선거구) 황유성(다 선거구) 남은경(비례대표) 이세진(다 선거구)	임형욱, 이세진	김창오	장유덕, 임형욱	장시원
제8대	2018.7.5.~ 2020.3.1	7	장시원(가 선거구) 장유덕(나 선거구) 장선용(가 선거구) 김창오(나 선거구) 김정희(다 선거구) 이세진(다 선거구) 강다연(비례대표)	장시원		장유덕	

출처 : 울진군의회

① 의회연혁

- 1990. 12. 31 지방자치법개정
- 1991. 03. 26 제1대 울진군의회 의원선거
04. 15 제1대 울진군의회 개원
- 1995. 06. 27 제2대 울진군의회 의원선거
07. 07 제2대 울진군의회 개원
- 1998. 06. 04 제3대 울진군의회 의원선거
07. 07 제3대 울진군의회 개원
- 2002. 06. 13 제4대 울진군의회 의원선거

- 07. 08 제4대 울진군의회 개원
- 2006. 05. 31 제5대 울진군의회 의원선거
- 07. 10 제5대 울진군의회 개원
- 2010. 06. 02 제6대 울진군의회 의원선거
- 07. 07 제6대 울진군의회 개원
- 2014. 06. 04 제7대 울진군의회 의원선거
- 07. 02 제7대 울진군의회 개원
- 2018. 06. 13 제8대 울진군의회 의원선거
- 07. 05 제8대 울진군의회 개원

② 의회사무과

의회사무과는 의정 활동 지원 및 특별위원회 운영[행감, 원전 관련, 예결, 윤리], 의안심사 [조례 등], 의원간담회 운영 등의 업무를 담당하고 있다.

③ 의사팀

의사팀은 의회 운영 및 의회 사무 관리, 의장 일정 관리 및 수행, 본회의 및 특위원회 속기 [녹취록] 전반, 의회 운영 계획수립, 본회의 및 임시회의 소집운영 및 의사진행, 각종 의안접수, 인쇄, 배부, 이송 등 처리, 의정활동 홍보, 시군의장협의회[경북, 북부, 동해중부] 업무, 간담회 및 행정사무감사 자료 관리, 의전용 차량운행 및 관리, 회의장 통신시설관리 및 녹음, 예산 편성집행, 결산과 관련된 사항을 담당하고 있다.



<그림 20> 의회 예산편성 모습



<그림 21> 의회 예산심의 및 전체회의 모습

(8) 울진우체국

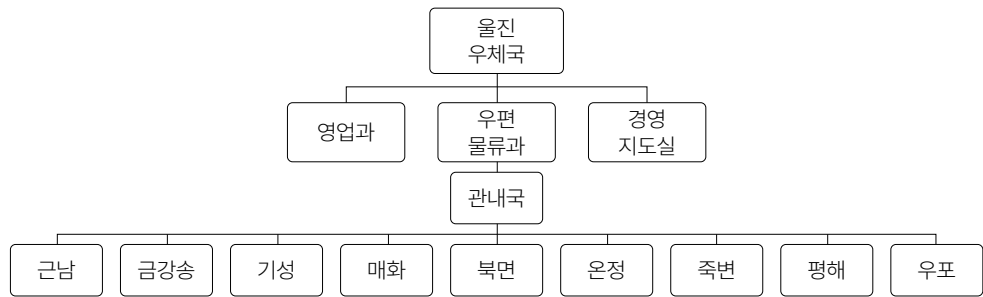
한국 우체국은 개화기 홍영식의 노력으로 1884년 우정총국이 설치되어 우편업무를 시작하였다. 한국전쟁으로 통신시설이 파괴되었으나 1951년 광화문우체국의 창구업무가 다시 시작되어 발전기와 도약기를 지나 IT 강국에 걸맞게 전자우편 도입 등 대국민 서비스를 제공하고 있다. 울진우체국은 1905년 6월 25일 개국하여 현재에 이르고 있으며 연혁은 다음과 같다.

① 연혁

- 1905년 6월 25일 : 울진우편국 개국
- 1910년 10월 1일 : 울진우편국으로 승격
- 1949년 8월 13일 : 울진우체국으로 개칭
- 1971년 12월 15일 : 사무관국 승격
- 1976년 12월 30일 : 구 청사로 신축 이전
- 1989년 12월 23일 : 현 청사로 신축 이전
- 2001년 7월 16일 : 집배광역화를 위해 울진군 온정면 우편구역을 평해우체국으로 통합
- 2001년 10월 8일 : 집배광역화를 위해 울진군 북면, 원남면, 근남면 우편구역을 울진우체국으로 통합
- 2011년 7월 31일 : 삼근우체국 별정우체국 폐국
- 2011년 8월 1일 : 울진서면우체국[6급] 개국
- 2013년 11월 1일 : 죽변우체국을 울진죽변우체국으로, 평해우체국을 울진평해우체국으로, 후포우체국을 울진후포우체국으로, 기성우체국을 울진기성우체국으로, 울진매화우체국을 울진원남우체국으로 명칭 변경
- 2014년 1월 1일 : 우편구역을 다음과 같이 고시
- 2014년 11월 1일 : 부구우체국을 울진북면우체국으로 명칭 변경
- 2015년 4월 21일 : 행정구역 명칭 변경으로 우편구역을 다음과 같이 변경 고시
- 2015년 6월 1일 : 울진원남우체국을 울진매화우체국으로, 울진서면우체국을 울진금강송우체국으로 명칭 변경

② 일반현황

울진우체국 현황은 총괄국[1국] 아래에 2과[영업과, 우편물류과]와 1실[경영지도실]이 있으며, 관내국[9국]으로 근남, 기성, 온정, 북면, 매화, 금강송, 죽변, 평해, 후포우체국이 설치되어 있다. 울진우체국 조직도와 인원현황은 <그림 22>, <표 178>과 같다.



<그림 22> 울진우체국 조직도

<표 178> 울진우체국 근무인원 현황

구분	직원	집배원
울진읍	34	18
평해읍	13	9
북면	3	-
금강송면	7	3
근남면	3	-
매화면	2	-
기성면	2	-
온정면	2	-
죽변면	3	-
후포면	4	-
계	73	30

출처 : 울진군 2017통계연보

㉠ 죽변우체국 연혁

- 1912년 3월 23일 개소
- 1949년 11월 22일 죽변우편국을 죽변우체국으로 개칭
- 1974년 12월 27일 죽변우체국의 청사를 울진군 죽변면 죽변리 36-4로 신축 이전
- 1988년 10월 23일 우편집배업무를 죽변우체국으로 환원
- 1998년 5월 1일 집배업무 광역화에 따른 집배업무 울진우체국으로 이관

㉡ 매화우체국 연혁

- 1933년 3월 26일 울진군 원남면 매화리에 개국
- 1950년 1월 12일 매화우편국을 매화우체국으로 개칭

·1979년 5월 30일 매화우체국의 현 청사를 울진군 원남면[현 매화면] 매화리 1143-11 개축

㉔ 기성우체국 연혁

- 1944년 3월 20일 울진군 기성면 척산리 248-2에 개설
- 1950년 1월 1일 기성우편국을 기성우체국으로 개칭
- 1972년 12월 20일 기성우체국의 청사를 울진군 기성면 척산리 86-2로 신축 이전
- 1997년 8월 1일 정보통신부 훈령에 따라 작제가 개편되어 7급국으로 전환
- 1997년 8월 1일 집배업무 광역화에 따라 우편집배업무를 평해우체국으로 이관
- 1997년 12월 30일 현 청사를 개축

㉕ 평해우체국

- 1913년 4월 1일 울진군 평해면 평해리 899-8에 개국
- 1953년 4월 15일 평해우편국을 평해우체국으로 개칭
- 1958년 9월 23일 울진군 평해읍 평해리 899-12로 신축 이전
- 1996년 12월 12일 평해우체국의 현 청사를 개축
- 1998년 10월 1일 후포우체국에서 관장하던 집배업무를 통합

㉖ 후포우체국

- 1935년 3월 25일 울진군 평해면 후포리 316-2에 개소
- 1942년 2월 1일 후포우편소를 후포우편국으로 개칭
- 1948년 8월 13일 후포우편국을 후포우체국으로 개칭
- 1973년 11월 20일 현 청사를 울진군 후포면 후포리 316-2에 개축
- 1998년 10월 1일 집배 업무를 평해우체국으로 이관

㉗ 근남우체국

- 1964년 12월 10일 개국함

㉘ 온정우체국

- 1962년 7월 31일 개국

③ 사업소개

㉠ 우편업무

우편물 접수 및 배달, 인터넷 우체국 서비스 실시, 우체국 쇼핑, 꽃배달 서비스, 우체국 gift카드, 국제특급, 국제특급, 우체국 택배, 전자우편, 나만의 우표, 맞춤형 엽서, 경조우편카드 업무를 하고 있다.

㉡ 금융업무

우체국 예금, 타행환, CD공동망, 우체국창구망, 공동이용, 우체국체크카드, 우편환, 공과금 수납, 복지카드, 우체국보험 : 보장성 및 저축성, 환급금대출 서비스 등, 인터넷 बैं킹, 폰뱅킹, 우체국간 이체[무료], 타행이체, 경조금 배달서비스 업무를 하고 있다.

(9) 울진경찰서

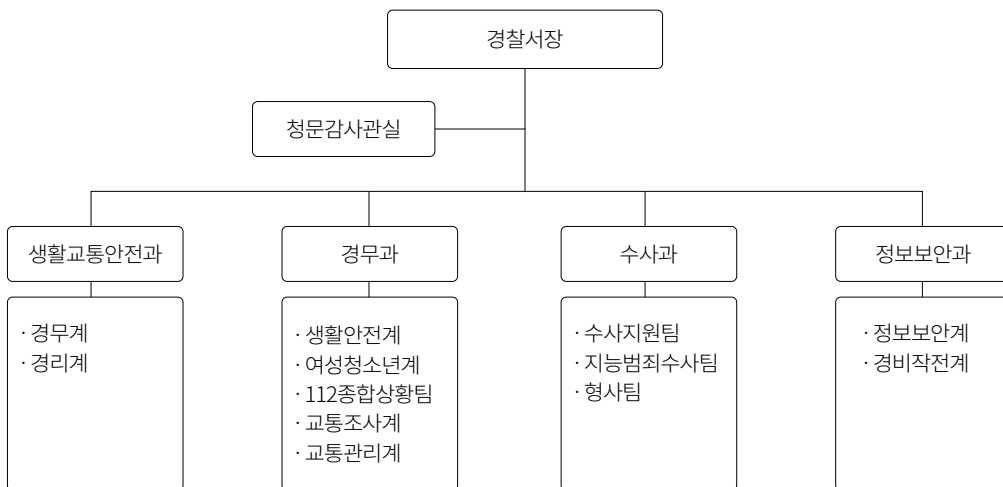
울진경찰서는 경상북도 총면적의 5.2%에 해당하는 관할 면적과 후정 해수욕장, 망양정 해수욕장, 기성망양 해수욕장, 구산 해수욕장, 후포 해수욕장 등 101.2km의 해안선을 관할하고 있으며, 여름철 해수욕장을 찾는 관광객의 편의 및 안전을 위하여 여름파출소 2개소를 운영하고 있다. 또한 북면의 한국수력원자력, 신울진 원전단지조성 등 급격한 인구증가에 따른 생활치안 수요가 요구되고 있어 교통·관광·안보를 함께 수행해야 하는 특수한 치안여건에 따라 교통사고 예방 및 방법순찰로 범죄예방에 총력을 기울이고 있다.

① 울진경찰서 연혁

- 1945.10.21. 국립경찰 창설과 동시 울진경찰서 개서
- 1950.10.10. 북한패잔병 기습 방화로 경찰서 전소
- 1954.12.05. 울진군 울진읍 읍내리 69 청사준공
- 1963.01.01. 행정구역 변경으로 강원도에서 경상북도로 편입
- 1983.10.15. 울진군 울진읍 읍내리 205에 현 청사 준공
- 1998.07.10. 보안과 폐지, 정보과로 흡수
- 1999.05.24. 청문·감사관실 신설
- 2003.08.01. 지역경찰 순찰지구대 신설
 - 중부지구순찰대[읍내, 서면, 근남, 일원]
 - 남부지구순찰대[후포, 평해, 온정]
 - 특수파출소[북면, 죽변, 기성]
- 2003.09.01. 경무과 민원실 청문·감사관실 흡수

- 2003.12.15. 서면특수파출소 개소
- 2009.12.17. 후포치안센터 개소
- 2010.03.02. 울진, 근남, 원남, 평해, 후포, 온정파출소 개소
- 2013.11.20. 여성청소년과 여성청소년계 신설
- 2014.04.04. 112상황실을 112종합상황팀으로 직제개편
- 2015.04.21. 원남치안센터를 매화치안센터로 서면파출소를 금강송파출소로 명칭변경
- 2020.02.05. 수사심사관실 신설

② 울진경찰서 조직



출처 : 울진경찰서(<https://www.gbpolice.go.kr>)

<그림 23> 울진경찰서 조직

③ 지구대 현황

울진경찰서 산하에 8개의 파출소를 운영하고 있으며 8개 파출소 현황은 <표 179>와 같다.

<표 179> 울진경찰서 관할 파출소 현황

파출소명	주소	전화번호	우편번호
북면파출소	울진군 북면 울진북로 2080	054-785-0312	36305
죽변파출소	울진군 죽변면 죽변중앙로 159	054-785-0302	36315
울진파출소	울진군 울진읍 읍내 10길 20	054-785-0301	36324
금강송파출소	울진군 서면[현 금강송면] 불영계곡로 1723	054-785-0314	36301

파출소명	주소	전화번호	우편번호
근남파출소	울진군 근남면 울진북로 147	054-785-0313	36334
기성파출소	울진군 기성면 기성로 667	054-785-0316	36348
평해파출소	울진군 평해읍 평해로 59	054-785-0320	36366
후포파출소	울진군 후포면 울진대개로 34-8	054-785-0318	36370

출처 : 울진경찰서(<https://www.gbpolice.go.kr>)

④ 역대 울진경찰서장

역대 울진경찰서장은 1945년~2020년까지 총 65명이며, 관련 내용은 <표 180>과 같다.

<표 180> 역대 울진경찰서장

역대	성명	재직기간	비고
1	김병인	1945.10.21.~1946.07.06	
2	최선문	1946.07.06.~1946.10.17	
3	김인호	1946.10.17.~1947.09.13	
4	김두용	1947.09.13.~1950.03.10	
5	박규철	1950.03.10.~1951.11.14	
6	박동헌	1951.11.14.~1952.02.14	
7	김원기	1952.02.14.~1953.09.15	
8	박영구	1953.10.13.~1954.10.22	
9	최상규	1954.10.02.~1956.02.01	
10	이동휘	1956.02.01.~1957.07.01	
11	최창	1957.07.01.~1957.11.01	
12	최용순	1957.11.01.~1959.05.01	
13	용일출	1959.05.01.~1960.05.01	
14	고희동	1960.05.01.~1961.07.01	
16	이출강	1962.04.01.~1962.06.01	
17	류익상	1962.06.01.~1964.04.01	
19	엄동열	1965.07.01.~1966.03.01	
20	김진태	1966.03.01.~1967.09.01	
21	이문산	1967.09.01.~1969.01.01	
22	차경	1969.01.01.~1970.07.01	

역대	성명	재직기간	비고
23	안상호	1970.07.01~1970.11.01	
24	서윤태	1970.11.01~1971.08.01	
25	임창규	1971.08.01~1973.06.01	
26	김봉현	1973.06.01~1975.08.01	
27	이만길	1975.08.01~1977.08.01	
28	장효영	1977.08.01~1979.02.01	
29	전영래	1979.02.01~1980.11.01	
30	이학원	1980.11.01~1982.01.01	
31	김원식	1982.01.01~1983.12.01	
32	구홍일	1983.12.01~1985.03.01	
33	이극중	1985.03.01~1987.01.01	
34	이근명	1987.01.15~1988.06.03	
35	박태길	1988.06.03~1989.09.04	
36	이상복	1989.09.04~1991.09.03	
37	유광희	1991.09.03~1992.07.29	
38	강호경	1992.07.29~1993.11.08	
39	김대식	1993.11.08~1994.11.03	
40	전희상	1994.11.03~1995.07.11	
41	박명수	1995.07.11~1997.01.10	
42	박배웅	1997.01.10~1998.03.24	
43	김호성	1998.03.25~1998.08.05	
44	이지영	1998.08.05~2000.01.04	
45	김규철	2000.01.04~2001.01.11	
46	정영우	2001.01.11~2001.06.29	
47	조두원	2001.06.29~2002.07.15	
48	권영하	2002.07.15~2003.07.16	
49	서대용	2003.07.16~2005.02.03	
50	임정섭	2005.02.03~2006.03.06	
51	현재섭	2006.03.06~2007.01.22	
52	김진표	2007.01.23~2008.03.23	
53	김기출	2008.03.24~2009.07.09	

역대	성명	재직기간	비고
54	정창배	2009.07.10.~2010.01.12	
55	이준식	2010.01.13.~2011.01.10	
56	권오덕	2011.01.11.~2011.12.22	
57	조강원	2011.12.23.~2013.01.11	
58	주의영	2013.01.12.~2014.07.13	
59	김상렬	2014.07.04.~2015.07.17	
60	김수룡	2014.07.04.~2015.07.17	
61	김진욱	2016.07.11.~2017.02.17	
62	서호갑	2017.02.18.~2017.12.25	
63	최용석	2017.12.27.~2019.01.14	

출처 : 울진경찰서(<https://www.gbpolice.go.kr>)

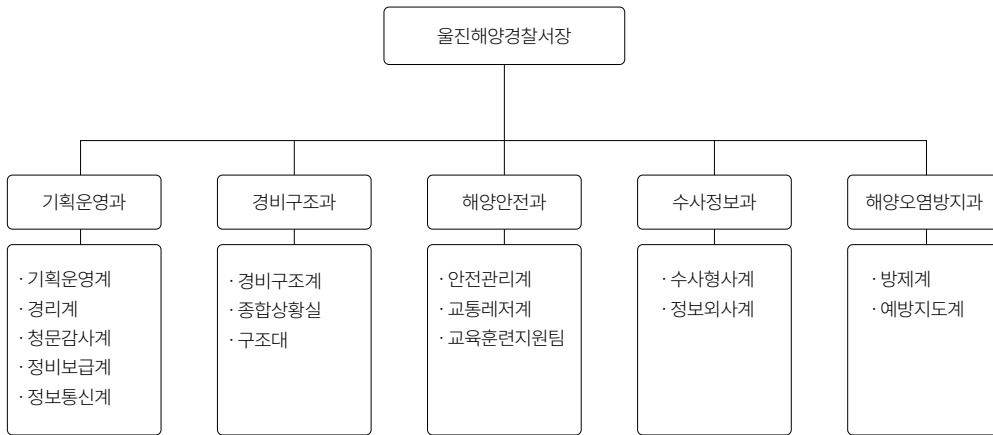
(10) 울진해양경찰서

울진해양경찰서는 삼척·울진 경계인 고포천에서 영덕·포항 경계인 지경천까지 관할하고 있으며, 남북 직선거리 53마일, 울진·영덕군 면적의 4배를 관할하고 있다. 임해중요시설인 한울원자력 발전소와 해수욕장 및 자연발생 유원지가 다수 분포되어 있으며 동해안 해양레포츠 메카인 울진후포 마리나 항만 소재 및 126종의 해양 생태계의 보고인 왕돌초를 관할한다. 관할파출소는 죽변, 후포, 축산, 강구파출소가 있고 관할 주요 함정은 중형함 1척, 소형정 4척, 특수정 2척, 연안구조정 4척을 보유하고 있다.

① 연혁

- 2016.04.01. 행정자치부, 기획재정부로부터 울진해양경찰서 신설 필요성 인정
- 2017.08.16. 울진해양경찰서 신설추진단 발족
- 2017.11.28. 울진해양경찰서 개서

② 조직



<그림 24> 울진해양경찰서 조직도

③ 파출소 현황

울진해양경찰서 산하 파출소는 4개이며 관련 내용은 <표 181>과 같다.

<표 181> 울진해양경찰서 관할 파출소 현황

파출소명	주소	전화번호	우편번호
죽변파출소	울진군 죽변면 죽변항길 124	054-502-2423	36315
축산파출소	영덕군 축산면 축산항5길 24	054-502-2439	
강구파출소	영덕군 강구면 영덕대계로 106	054-502-2427	
후포파출소	울진군 후포면 울진대계로 129	054-502-2425	

④ 역대 울진경찰서장

역대 울진해양경찰서장은 3명이며 관련내용은 <표 182>와 같다.

<표 182> 역대 울진해양경찰서장

역대	성명	재직기간	비고
1	서영교	2017.11.27~2018.08.20	
2	박경순	2018.08.20~2019.07.12	
3	최시영	2019.07.13~2020.07.08	
4	조석태	2020.07.09.~현재	

(II) 울진소방서

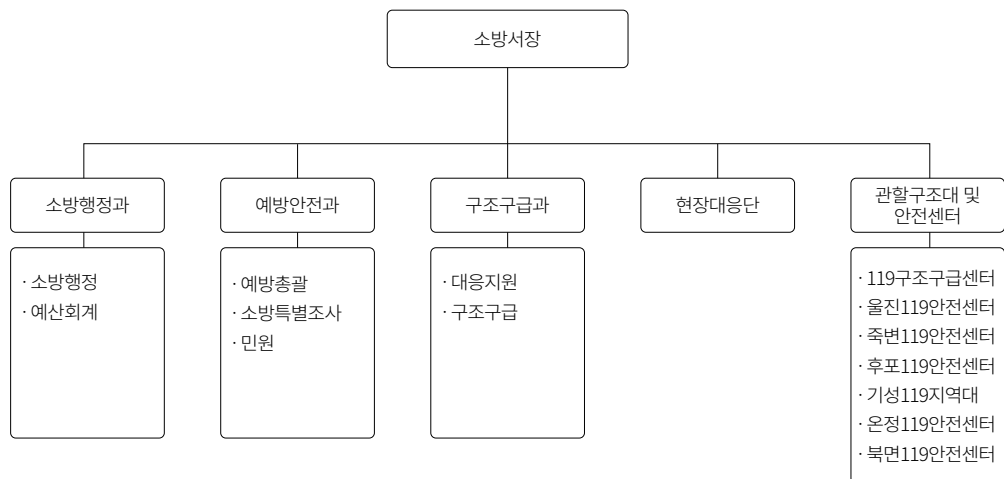
울진소방서는 각종 재난으로부터 울진을 지키며 군민의 안전과 행복을 위해 화재, 구조, 구급 등 소방임무를 성실히 실행하고 있다. 아래에서는 울진소방서의 연혁과 조직에 대해서 소개한다.

① 연혁

- 1995.05.23. 울진소방서 및 울진파출소 설치승인
- 1997.09.24. 울진소방서 청사준공
- 1997.12.04. 울진소방서 개서 119구조대 및 울진파출소 개소 정원개정 96명
- 2000.07.10. 울진119안전센터 원남 119지역대 증축
- 2003.10.06. 후포119안전센터 신축준공

② 조직

울진소방서 조직도는 소방서장 아래에 소방행정과, 예방안전과, 구조구급과, 현장대응단, 관할구조대 및 안전센터로 구성되어 있으며, 구체적 내용은 아래 <그림 25>와 같다.



<그림 25> 울진소방서 조직도

③ 관할 구조대 및 안전센터

관할 구조대 및 안전센터는 119구조구급센터를 비롯해 7개의 센터가 운영중이며 자세한 내용은 <표 183>과 같다.

<표 183> 울진소방서 관할 119구조대 및 119안전센터

관할구조대 및 안전센터	주소	전화번호	관할지역
119구조구급센터	울진읍 울진북로 508	054-708-1371	
울진119안전센터	울진읍 울진북로 508	054-708-1401	울진읍, 서면, 근남면, 원남면
죽변119안전센터	죽변면 하죽로 1481	054-780-1411	
후포119안전센터	후포면 실배길 28-1	054-780-1421	
기성119지역대	기성면 척산2길 20-8	054-780-1460	
온정119안전센터	온정면 백암온천로 1315	054-780-1431	
북면119안전센터	북면 장터길 69	054-780-4119	

④ 역대소방서장

울진소방서의 역대 소장은 1997년부터 현재까지 16명이며 자세한 내용은 <표 184>와 같다.

<표 184> 역대 울진소방서장

역대	성명	재직기간	비고
1	김봉년	1997.10.13.~1998.10.18	
2	최동일	1998.10.19.~2000.07.09	
3	윤춘길	2000.07.10.~2002.08.12	
4	정순교	2002.08.13.~2005.03.08	
5	최원석	2005.03.09.~2006.01.04	
6	곽두학	2006.01.05.~2007.01.30	
7	박원태	2007.01.31.~2008.01.09	
8	김대진	2008.01.10.~2008.12.16	
9	류수열	2008.12.17.~2011.01.07	
10	권무현	2011.01.08.~2012.07.05	
11	오원석	2012.07.06.~2014.07.02	
12	장훈욱	2014.07.03.~2016.01.04	
13	김용태	2016.01.05.~2017.01.03	
14	윤영돈	2017.01.04.~2018.07.12	
15	제갈경석	2018.07.13.~2020.01.01	

출처 : 울진소방서(<https://gb119.go.kr/uj>)

(12) 대구지방법원 영덕지원 울진군 법원

지방법원 및 가정법원 사무의 일처리를 위하여 그 관할구역 안에 군법원을 둘 수 있도록 한 법원조직법 제13조 제2항의 규정에 의하여 1995년 9월 1일부터 경상북도 울진군 울진읍 월변2길 33[현 위치]에 울진군 법원이 개원되었다. 그 이전에도 소액사건과 즉결사건 처리를 위해 울진등기소 구내에 대구지방법원 영덕지원 울진순회재판소가 설치되어 1개월에 1회 정도의 재판이 열려 왔는데, 이를 발전적으로 개정하고 직원들을 상주시키기로 한 것이다.

1999년 2월, 울진군법원 후포순회재판정을 개정하여 주민들이 군법원 재판을 받기 위하여 장거리를 왕래해야 하는 어려움을 해소하기 위하여 후포면에 소재한 어업인회관에서 간이법정을 설치하여, 소액사건의 재판을 받을 수 있도록 하였다. 이후 대구지방법원 소속기관으로 경상북도 영덕군, 울진군, 영양군 일대의 국가사법업무를 담당하고 있다. 울진군 법원은 소액심판사건, 화해·독촉 및 조정에 관한 사건, 즉결심판사건, 협의이혼사건, 가압류사건 [피보전채권액이 3,000만원 이하인 경우만 해당] 가압류이의, 가압류취소사건, 기타 시·군법원의 재판에 부수되는 신청사건, 공탁사건을 관할한다.

(13) 대구지방법원 울진등기소

울진등기소는 1910년 5월 10일, 함흥재판소 울진군지청으로 개칭한 이후, 여러 차례에 걸쳐 변화를 거듭해 왔다. 총독부령 제74호에 의해 1924년 12월 15일 대구지방재판소 울진출장소가 설치되었으며, 1927년 12월 1일에는 총독부령 제107호에 의해 함흥지방재판소 울진출장소로 소속 관할이 환원되었다. 1937년 11월 1일, 총독부령 제166호에 따라 대구지방재판소 울진출장소로 다시 소속 관할이 환원되었으며, 1947년 1월 1일에는 춘천지방심리원 울진등기소로 소속 관할이 변경되었다. 이후, 1948년 6월 1일에는 춘천지방법원 울진등기소로 명칭이 바뀌었다. 1955년 1월 1일부터 대구지방법원 울진등기소로 소속 관할이 변경되어 경상북도 울진군 울진읍 읍내리 336에 소재하여 오늘에 이르고 있다. 또한 청사는 1973년 11월 20일 구청사를 신축 준공한 뒤, 2005년 4월 19일에는 신청사를 신축 준공하여 현재까지 사용하고 있다.

제2절 재정현황

1. 지방재정제도의 이해

재정적 측면에서 볼 때 지방자치는 지역주민 스스로 소비할 지역 공공재를 자신들의 선