

소통행정·현장근정·비전을진

# 보건소

# || 보고서 ||

I . 일반현황 .....	1
----------------	---

## II . 2022년 주요업무 추진계획

○응급의료장비 등 관리강화 .....	3
○필수 및 임시 예방접종사업 .....	4
○코로나19 감염병 관리 .....	5
○질병매개 해충 방역사업 .....	6
○결핵관리사업 .....	7
○코로나19 자가격리자 및 재택치료 관리 .....	8
○우리마을 건강지킴이사업 .....	9
○건강마을 행복마음 스토리사업 .....	10
○달빛 별빛 따라 걸어보기 챌린지 .....	11
○지역사회중심 금연지원서비스 .....	12
○장수팔팔 건강마을 만들기 .....	13
○건강마을조성 .....	14
○통합건강증진(비만·절주·운동·영양) .....	15
○국가 암 및 건강검진 .....	16
○모바일 헬스케어 .....	17
○AI·IoT 기반 어르신 건강관리서비스 .....	18
○지역사회건강조사 .....	19
○취약계층 방문건강관리 .....	20

○찾아가는 한의약 건강증진 .....	21
○심뇌혈관질환 예방관리 .....	22
○구강보건 .....	23
○아토피·천식예방관리 .....	24
○아빠와 추억 만들기[엄마 다녀올게요] .....	25
○울진군 공공산후조리원 지원 .....	26
○출산장려금 및 출생아 건강보험료 지원 .....	27
○임신·출산지원 및 모자건강관리 .....	28
○울진군 출생축하기념품 지원 .....	29
○치매환자 및 가족 돌봄서비스 강화 .....	30
○치매 편견없는 치매친화적 환경조성 .....	31
○정신건강증진 .....	32
○자살예방관리 .....	33

### Ⅲ. 특수시책

○해안따라 발길따라 치매극복 한마음 걷기 대회 .....	34
---------------------------------	----

# I . 일반현황

## □ 직원 정·현원

구 분	합계	4급	5급	6급	7급	8급	9급	비고
정 원	70	1	2	11	18	30	8	
현 원	66		2	28	15	15	6	
증 감	-4	-1	0	+17	-3	-15	-2	

※ 휴직 4명(육아1, 질병2, 가사1)

## □ 팀별 직원 및 소관 업무

담당명	인원	업무내용	비고
계	66		
보건사업과장	1	○ 보건소 업무전반 ○ 보건사업과 업무전반	
보건행정팀(보건6)	7	○ 지역보건의료계획 수립, 농어촌의료사업 총괄, 의료원관리 ○ 예산편성, 보건지소·진료소 관리업무, 진료, 건강진단	
예방의약팀(보건6)	5	○ 의료기관 약국 등 관리, 예방접종, 의·약무지도관리 ○ 향정 및 대마관리, 응급의료, 재난응급관리	
감염병관리팀(보건6)	8	○ 만성병(성병) 및 감염병 관리, 신종감염병(코로나19) 관리 및 방역 ○ 생물테러 및 국가비축물자 관리, 임상병리실 운영	
감염병대응TF팀(보건6)	5	○ 코로나19 관련(자가격리, 재택치료 등), 결핵	
통합건강지원팀(의기6)	6	○ 진료, 우리마을 건강지킴이, 건강마을 행복마을 스토리	
건강증진과장	1	○ 건강증진과 업무전반	
건강관리팀(간호6)	4	○ 통합건강증진, 장수팔팔 건강마을 만들기, 건강마을조성 ○ 금연, 국가암검진, 건강검진, 희귀난치성 의료비지원	
방문보건팀(보건6)	5	○ 방문건강관리, 재가암관리, 찾아가는 건강보건소, 구강보건 ○ 한의약, 지역사회 건강조사, 심뇌혈관질환예방관리, 재활사업	
모자건강팀(보건6)	3	○ 모자보건사업, 산모·신생아 건강관리사업 ○ 출산장려지원, 영양플러스, 아토피·천식예방관리	
정신건강팀(간호6)	3	○ 치매극복관리, 정신건강증진, 자살예방관리	
보건지소	6	○ 진료사업(내과, 치과, 한의과), 보건사업	
보건진료소	12	○ 의료취약지역 안에서 대통령령이 정하는 경미한 진료행위 및 사업	

☐ **기타현황**

○ 공중보건의사

계	보건소	보건지소	울진군의료원	비고
31	6	19	6	

○ 보건기관

계	보건소	보건지소	보건진료소	울진군의료원
27	1	9	16	1

☐ **의료기관 및 의약품**

○ 의료기관

계	병원	요양병원	의원	치과의원	한의원
37	1	2	15	10	9

○ 의약품 판매업소

계	약국	매약상	한약방 (한약업사)	안전상비의 약품판매점	약국 지정소
63	19	-	2	39	3

☐ **기관·단체**

단 체 명 (회원수)	상 호 명	소 재 지	대표자	회사	비고
의 사 회 (14명)	하나로 내과의원	울진군 울진읍 울진중앙로 136	이진홍	783-9595	회장
한의사회 (11명)	양안정한의원	울진군 울진읍 읍내7길 21	정선정	782-5432	회장
약 사 회 (19명)	제일약국	울진군 평해읍 평해로68	김태일	787-5038	부회장

※약사회 회장 공석

### III. 2022년 주요업무 추진계획

#### 예방의약팀

#### 1 응급의료장비 등 관리 강화

<계속>

○ 지역 내 응급의료 장비 관리 및 교육 등을 통한 군민의 안전과 생명 보호

##### ☐ 사업개요

- 사업기간 : 2022. 1. ~ 2022. 12.
- 사업량 : 관내 의료기관 등 자동심장충격기 255대
- 사업비 : 5백만원(군비)

##### ☐ 추진계획

- 자동심장충격기 관리 상태 점검
- 응급의료장비(자동심장충격기, 구급차 등) 설치기관 지도점검
- 사용자 교육 강화
- 심폐소생술 응급처치교육과 병행하여 교육

##### ☐ 기대효과

- 신속한 응급의료대응으로 소중한 생명 보호
- 효율적인 운영관리 모니터링 및 관리강화

## 2 필수 및 임시 예방접종사업

〈계속〉

- 예방접종률 향상을 통한 예방접종 대상 감염병 퇴치
- 필수예방접종 민간의료기관 접종비용 지원으로 경제적 부담 완화

### □ 사업개요

- 사업기간 : 2022. 1. ~ 2022. 12.
- 위 치 : 보건소 및 관내 위탁의료기관
- 대 상 : 지역주민
- 사 업 비 : 1,677백만원(기금 926, 도비 221, 군비 530)

### □ 추진계획

- 코로나19 임시예방접종 시행
- 지역사회 예방접종률 및 예방접종 미접종자 관리
- 민간 위탁의료기관 자체 점검 독려 및 현장방문 강화
- 어르신(만 65세 이상) 폐렴구균 예방접종률 향상
- 지역사회 홍보 강화
  - 읍·면사무소 사업안내문 비치 협조 등(출생 신고 시 조기사업 안내)
  - 출산기관(산부인과, 산후조리원 등) 사업 안내문 비치
  - 관할 지역 육아, 보육시설 및 학교 대상 사업 안내 등

### □ 기대효과

- 민간위탁의료기관 참여 확대로 예방접종 접근성 강화
- 예방접종률 향상하여 감염병으로부터 군민 보호

### 3 코로나19 감염병 관리

〈계속〉

- 코로나19 선제적 방어 및 신속한 역학조사를 통해 지역 내 전파를 차단함으로써 감염병 없는 안전한 울진 만들기

#### □ 사업개요

- 사업기간 : 2022. 1. 1. ~ 종식 시 까지
- 사 업 비 : 244백만원(군비)
- 비상방역대책반 운영
  - 확진자 발생 시 보건소 업무 일시 중지 ~ 안정화 단계
  - 1개반 5개팀 운영

#### □ 추진계획

- 역학조사 및 접촉자 조사
- 자가격리자 관리(해외입국자/ 접촉자)
- 코로나19 선별진료소 운영 및 선별검사 실시
- 임시 선별진료소 운영
- 고위험시설 선제 검사
- 코로나19 예방 공중이용시설 방역 및 방문지 소독
- 방역물품 지원 및 주민대상 마스크착용 홍보

#### □ 기대효과

- 신속한 역학조사 및 밀접접촉자 파악으로 지역사회 확산 방지
- 마스크 착용 홍보 및 코로나 방역으로 돌파감염 대비



## 4 질병매개 해충 방역사업

<계속>

- 하절기 전염병 매개 해충을 효과적으로 방제하여 안전하고 건강한 여름을 보낼 수 있도록 감염병 예방에 철저를 기하고자 함.
- 방역 요일별 코스 안내와 방역방법에 따른 방제효과를 홍보하여 주민인식 개선 및 민원 최소화.

### □ 사업개요

- 사업명 : 2022년도 하절기 방역
- 방역기간 : 2022. 5. ~ 2022. 9.(분무위주)
- 사업대상 : 10개 읍·면 84코스
- 사업비 : 343백만원(군비)  
※ 방역장비 및 드롭탱크 수리비 등(5백만원)

### □ 추진계획

- 2022. 3. ~ 10. : 기동방역반 운영 통해 방역취약지 관리
- 2022. 3. ~ 10. : 간절기 모기발생 억제를 위한 유충구제
- 2022. 5. ~ 9. : 읍·면 하절기 방역 실시(해수욕장 포함)

### □ 기대효과

- 효과적인 방역방법으로 질병매개 해충의 발생
- 분무위주 방역 실시로 방제효과 향상 및 환경오염최소화와 예산절감
- 주민대상 홍보를 통해 주민 인식개선(분무 및 연무소독 추세)

## 5 결핵관리사업

<계속>

- 결핵 발생, 사망률이 높고 유행 파급력이 큰 만65세 이상 노인 등 매년 1회 찾아가는 결핵검진을 제공하여 결핵 조기발견 및 타인으로 전파 차단

### □ 사업개요

- 사업기간 : 2022. 1. ~ 2022. 12.
- 시행기관 : 울진군보건소, 대한결핵협회 대구·경북 지부
- 사 업 비 : 13백만원(기금 6, 도비 2, 군비 5)

### □ 추진계획

- 대 상
  - 만65세 이상 노인 : 요양원 및 주간보호센터 407명
  - 중·고등학생 : 관내 중·고등학교 1,450명
- 내 용
  - 이동 흉부X-선 검진
  - 유소견자 2차 객담검사 및 추후관리
  - 대상자 맞춤형 교육 및 홍보를 통해 결핵 인식 개선

### □ 기대효과

- 결핵환자 조기발견과 학교 내 집단 결핵 발생 예방
- 결핵예방 교육·홍보로 주민 인식 및 자발적 참여 향상

## 6 코로나19 자가격리자 및 재택치료 관리

〈계속〉

- 코로나19 지역 내 전파를 차단함으로써 감염병 없는 안전한 울산 만들기
- 확진자의 정서적, 심리적 안정을 유지하며 격리 기간을 종료할 수 있도록 지원

### □ 사업개요

- 사업기간 : 2022. 1. 1. ~ 종식 시 까지
- 사업대상 : 자가격리자, 수동감시자, 재택치료자
- 사 업 비 : 89백만원(국비 45, 도비 2, 군비 42)

### □ 추진계획

- 자가격리자 관리
  - 자가격리 통보일, 격리해제전 PCR 검사 안내
  - 전담공무원 배치(안전재난과 연계)를 통한 건강상태 체크, 무단이탈 점검
  - 자가격리 준수 사항 안내 및 방역수칙 준수 안내
- 수동감시자 관리
  - 백신접종 완료자 10일간 수동감시 안내
  - 수동감시 첫째날 및 접촉일로부터 6일 뒤 PCR 검사 안내
  - 방역수칙 준수 안내
- 재택치료자 관리
  - 건강모니터링 지원 및 응급상황 대응체계 유지
  - 재택치료 안내문 및 생활수칙 교육
  - 재택치료 건강키트 전달 및 무단이탈 등 지침위반 사항 안내
  - 재택치료관리의료기관(영덕아산), 협력약국 확보 및 처방약 전달

## 7 우리마을 건강지킴이사업

<계속>

- 농촌인구의 고령화에 따른 소외 없는 건강권 보장
- 찾아가는 맞춤형 의료서비스 제공 및 보건교육을 통해 적절한 자기관리와 생활습관 개선으로 건강하고 행복한 삶의 질 향상

### ☐ 사업개요

- 사업기간 : 2022. 1. ~ 2022. 12.
- 사업대상 : 지역주민 (관내 9개소 마을회관 및 경로당)
- 사 업 비 : 5백만원(군비)

### ☐ 추진계획

- 찾아가는 의료서비스 제공 9개소/200명/12회
  - 건강 상담 및 이동진료
  - 치매 조기선별 검사
  - 기초검사(혈압, 당뇨, 맥박, 콜레스테롤)
  - 보건교육 및 홍보

### ☐ 기대효과

- 보건교육으로 질병에 대한 기초지식 습득
- 주기적인 기초검사 및 관리로 질병조기예방
- 보건의료서비스에 대한 접근성 제고 및 의료비 부담 감소
- 올바른 생활습관 개선으로 건강하고 행복한 삶의 질 향상

## 8 건강마을 행복마을 스토리사업

〈계속〉

- 지역주민 마음을 맑고 따뜻하게 할 수 있는 정서적 프로그램을 선정하여 지역주민 특색에 맞는 특별 맞춤형 서비스 활동을 제공함으로써 주민 참여성과 만족도를 향상하기 위함.

### □ 사업개요

- 기 간 : 2022. 1. ~ 2022. 12.
- 대 상 : 지역주민
- 사 업 비 : 5백만원(군비)

### □ 추진계획

- 마을별 특별 맞춤 정서적 프로그램 선정
- 마을별 특별 맞춤 정서적 프로그램 제공 24회
  - 꽃 가꾸기 프로그램
  - 그림 그리기 프로그램
  - 요가 교실 프로그램
  - 에어로빅 교실 프로그램
  - 기타 맞춤형 프로그램등

### □ 기대효과

- 마을별 특색에 맞는 프로그램 운영으로 지역주민의 참여성 및 접근성을 높이며 정서를 맑고 건강하게 하여 행복한 건강마을 조성

## 9 달빛 별빛 따라 걸어보기 챌린지

〈신규〉

- 걷기활동에 대한 관심증대 및 건강증진을 도모하고자 워크온 모바일 어플리케이션을 활용한 생활밀착형 신체활동 활성화

### □ 사업개요

- 위 치 : 읍·면 산책로 등
- 사업기간 : 2022. 5. ~ 2022. 10.
- 사 업 비 : 19백만원(기금 10, 도비 3, 군비 6)
- 사업내용
  - 생활터를 활용한 걷기 실천 분위기 조성
  - 모바일 어플리케이션을 활용한 걷기운동 활성화

### □ 추진계획

- 세부 내용
  - 2022. 4. : 사전홍보, 사전/사후 건강수치 및 인바디 측정
  - 2022. 5. ~ 10. : 워크온 가입 및 걷기실천
    - 매월 셋째주 1주간 챌린지 : 스마트폰 앱 활용한 걷기 60,000보/주
    - 매월 목표 달성 시 소정의 보건홍보물 증정

### □ 기대효과

- 비대면 건강걷기 챌린지 실시로 신체활동 실천 접근성 개선
- 건강생활실천 환경조성 및 건강행태개선으로 건강수명 연장

## 10 지역사회중심 금연지원서비스

〈계속〉

- 흡연예방 및 금연교육을 강화하여 흡연자의 금연실천 유도과  
간접흡연의 폐해를 감소시켜 건강증진 도모 및 금연환경 조성 기반마련

### □ 사업개요

- 사업기간 : 2022. 1. ~ 2022. 12.
- 사업대상 : 지역사회 흡연자 및 비흡연자
- 사 업 비 : 226백만원(기금 113, 도비 34, 군비 79)

### □ 추진계획

- 흡연자 맞춤형 금연클리닉 운영
  - 보건소 및 우리동네 금연클리닉운영(보건지소·보건진료소) 11개
  - 이동 금연클리닉 및 올진 랜선 금연클리닉 운영(온라인)
- 금연구역 확대 및 지도·점검 강화
  - 금연지도원(수시) 위촉 및 활동(연호정 금연공원 등) 6명, 3회/주
  - 공중이용시설, 조례시설, 공동주택, 담배판매 소매인 점검 2,190개소
  - 담배연기 없는, 숨쉬는 금연공원 만들기 캠페인 4개소
  - 금연안내 표지판 설치 등 환경조성 7개소
- 생애주기별·생활터전별 금연학교 지정관리 21개소
  - 금연서포터즈 역량강화, 찾아가는 금연체험교실 운영 20회/400명
  - 고등학생 흡연예방교육을 위한 금연골든벨 운영 5개소/500명
  - 담배연기 없는, 공기정화 원예교실 운영 15회/300명

### □ 기대효과

- 맞춤형 금연지원서비스 제공으로 금연실천을 유도하여 흡연율을  
감소시키고 건강증진을 도모함

## 11 장수팔팔 건강마을 만들기

〈계속〉

- 사회적 거리두기 및 외부활동 자제로 저하된 신체활동을 맞춤형 운동과 통합건강증진서비스 제공으로 질병예방 및 건강수명 연장
- 어르신들의 우울감 및 무력감을 주민주도적 건강생활실천사업 운영으로 극복하고, 일상생활의 건강기능 유지

### □ 사업개요

- 사업기간 : 2022. 2. ~ 2022. 10.
- 사업대상 : 만 60세 이상 어르신
- 사 업 비 : 131백만원(기금 42, 도비 15, 군비 74)

### □ 추진계획

- 장수팔팔 어르신 운동생활 운영(2022. 2. ~ 10.) 28개소/631명
  - (실외) 다같이 돌아 동네 한 바퀴 (실내) 건강체조교실 2회/주
- 기초 건강검사를 통한 프로그램 전·후 비교 28개소/631명
  - 심뇌혈관질환, 정신건강, 신체활동, 영양, 금연 등 건강강좌 연계 운영
- 장수팔팔 건강서포터즈 활동
  - 마을 건강지킴이로, 공연 및 보건사업 홍보·캠페인 활동
- 장수팔팔건강체조 어울마당 발표회
  - 2022. 10. 울진군 연호문화센터 20팀/400명

### □ 기대효과

- 활동성 운동으로 우울·무력감을 해소하고, 체력 및 면역력을 강화하여 각종 질병예방과 일상생활건강기능 유지
- 보건사업 참여 및 홍보활동 통해 주민 주도적 건강생활 실천 분위기 조성



## 12 건강마을조성

〈계속〉

- 지역사회 건강조사 및 표준화 사망률이 지속적으로 높은 취약지의 건강격차 감소
- 지역주민들의 직접적인 활동으로 주민참여형 건강마을 자립 구현

### □ 사업개요

- 사업기간 : 2022. 1. ~ 2022. 12.
- 사업량 : 죽변면 15개소
- 사업비 : 35백만원(도비 10, 군비 25)

### □ 추진계획

- 건강위원 및 건강마을리더 간담회 개최 8회
- 건강위원 및 건강마을리더 역량강화교육 10회
- 마을별 건강 특화 프로그램 운영 15개소
- 주민주도 취약계층 1:1 운동 프로그램 운영 15개소/100명
- 건강마을조성사업 캠페인 30회
- 마을별 특성에 맞는 건강환경 조성 5개소
- 주민주도 마을건강리더 봉사활동 5회

### □ 기대효과

- 지역주민이 직접적인 활동으로 건강마을 조성사업 내실화 구축
- 6년차 죽변면의 집중적인 건강활동으로 건강증진 효과 향상

## 13 통합건강증진(비만 · 절주 · 운동 · 영양)

〈계속〉

- 건강증진 활동으로 건강식생활 및 신체활동 인식 제고
- 만성질환 예방을 위한 영양, 신체활동, 절주 등 생애주기별 통합 건강증진서비스 제공으로 질병예방 및 건강수명 연장

### □ 사업개요

- 사업기간 : 2022. 1. ~ 2022. 12.
- 사업대상 : 지역주민
- 사 업 비 : 23백만원(기금 12, 도비 3, 군비 8)

### □ 추진계획

- |                            |            |
|----------------------------|------------|
| ○ 찾아가는 건강증진 프로그램 운영        | 10회/500명   |
| ○ 어르신 찾아가는 영양바구니사업         | 20개소/400명  |
| ○ 건강생활실천 캠페인(절주, 영양, 신체활동) | 30회/5,000명 |
| ○ 건강증진실 운영(울진, 평해)         | 2개소/5,000명 |
| ○ 건강증진실 1:1 맞춤 영양 상담       | 1개소/1,500명 |
| ○ 운동기구 대여 사업(폼롤러 등 14종)    | 1개소/500명   |

### □ 기대효과

- 일상생활 속 신체활동, 식생활변화로 만성질환 예방 및 건강환경 조성
- 비만 · 절주 · 영양 · 운동 등 다양한 서비스 이용으로 스스로 건강에 대해 성찰할 수 있는 능력 향상

**14 국가 암 및 건강검진**

〈계속〉

- 국가암 조기검진 및 건강검진을 통하여 각종 질환의 조기발견 및 치료로 군민의 건강증진과 삶의 질 향상에 기여

**□ 사업개요**

- 사업기간 : 2022. 1. ~ 2022. 12.
- 사업대상 : 지역주민
- 사 업 비 : 120백만원(기금 60, 도비 18, 군비 42)

**□ 추진계획**

- 국가암검진 홍보 전담인력 운영 1명
- 관내·외 의료기관 및 이장출무회의 연계 건강검진 강화
- 국가암검진 수검률 향상을 위한 홍보
  - 우편물 발송 및 대변통 배부
  - 마스크 홍보 및 검진도우미 활용 2명
  - 검진이벤트 및 캠페인 행사 2회/300명

**□ 기대효과**

- 군민에게 조기암검진에 대한 중요성을 인지시키고 자발적인 검진을 유도함으로써 국가암검진 수검률 향상 및 군민 건강증진 기여

## 15 모바일 헬스케어

〈계속〉

- 건강위험요인이 있는 군민에게 모바일 어플리케이션을 활용한 맞춤형 건강관리 서비스 제공
- 만성질환자 증가로 인한 사회적 의료비용 절감 및 자가 건강관리 능력 향상으로 건강하고 행복한 읍진 건설

### □ 사업개요

- 사업기간 : 2022. 1. ~ 2022. 12.
- 사업대상 : 건강위험요인 유소견자 110명
- 사 업 비 : 80백만원(국비 40, 도비 12, 군비 28)

### □ 추진계획

- 신문, 현수막, 포스터, 사업장 방문 등 홍보 및 참여 독려
- 운동, 영양, 대사증후군 1:1 집중상담 서비스 제공
- 보건소 금연·절주 프로그램 연계
- 혈압계, 혈당계 무료 대여 서비스 제공

### □ 기대효과

- 모바일 헬스케어를 이용한 사전 건강관리로 만성질환 이환율 감소 및 건강수명 연장

## 16 AI·IoT 기반 어르신 건강관리서비스

<신규>

- 코로나19 장기화와 신종 감염병 발생 대응을 위하여 보건의료서비스 제공자와 수혜자와의 접촉을 최소화하는 비대면 서비스 제공
- 기존 방문 건강관리사업 체계로는 건강 수요에 부응하는 효율적 운영이 어려워 다양한 사업 접근 방식 제공

### □ 사업개요

- 사업기간 : 2022. 1. ~ 2023. 4.
- 사업대상 : 만성질환 관리 및 건강행태개선이 필요한 65세 이상 어르신
- 사 업 비 : 200백만원(국비 100, 도비 30, 군비 70)

### □ 추진계획

- 2022. 7. ~ 8. : 대상자 등록
- 2022. 9. ~ 2023. 2.(6개월) : 서비스 참여
- 2023. 4. : 성과평가

### □ 기대효과

- 정보통신기술을 활용한 건강관리서비스 도입으로 의료취약 인구 감소
- 주민이 주도적으로 참여하는 사업추진으로 독거노인 등 건강관리 고위험군의 건강수준 제고

## 17 지역사회건강조사

〈계속〉

- 지역보건의료계획 수립에 필요한 건강통계 산출
- 지역보건사업 성과를 체계적으로 평가할 수 있는 기초자료 생산

### ☐ 사업개요

- 사업기간 : 2022. 2. ~ 2023. 4.
- 사업대상 : 900명(534가구)
- 사 업 비 : 67백만원(기금 34, 도비 10, 군비 23)

### ☐ 추진계획

- 동국대학교 경주캠퍼스 산학협력단과 협약체결 2022. 2.
- 조사원 선발 및 교육 2022. 6. ~ 7.
- 가구선정 및 통지서 발송 2022. 7. ~ 8.
- 지역사회건강조사 실시 2022. 8. ~ 10.
- 건강통계집 발간 2023. 4.

### ☐ 기대효과

- 주민건강 향상을 위한 프로그램 개발, 보건사업 평가 및 지역 간 건강문제의 현황 분석을 위한 기초자료로 활용

## 18 취약계층 방문건강관리

〈계속〉

- 건강위험요인이 큰 취약계층의 건강행태 및 건강위험요인 파악, 만성질환관리 및 합병증 예방 등 맞춤형 건강관리서비스 제공
- 취약계층의 자가 건강 관리능력 향상과 건강상태 유지 및 개선

### □ 사업개요

- 사업기간 : 2022. 1. ~ 2022. 12.
- 사업대상 : 사회·경제·문화적 건강취약계층 방문건강관리
- 사업비 : 279백만원(국비 92, 도비 28, 군비 159)

### □ 추진계획

- 생애주기별 취약계층 방문건강관리 1,958가구/8,030명
- 재가 암환자 및 허약노인 관리 244가구/1,117회
- 만성질환자(고혈압·당뇨) 합병증 예방관리 1,935가구/7,294회
- 방문건강관리사업 신규등록가구 적정관리 156가구
- 65세 이상 노인 신규등록가구 적정관리 412가구
- 읍면 맞춤형복지팀(간호사) 찾아가는 보건복지서비스 연계 연중
- 지역사회자원 연계 구축 및 서비스 237회/2,320명

### □ 기대효과

- 건강취약지역 주민대상 방문건강관리 자가관리능력 향상
- 고령사회 대응을 위한 생애주기별 예방적 건강관리 강화

## 19 찾아가는 한의약 건강증진

〈계속〉

- 의료취약지역 주민들에게 이동보건 사업차량을 이용하여 한방 및 물리치료 등을 제공함으로써 건강형평성 증진 및 삶의 질 향상
- 주요 건강관련 문제에 대해 한의약 기술을 사용하여 지역주민 스스로 건강관리를 할 수 있도록 다양한 한의약프로그램 제공

### □ 사업개요

- 사업기간 : 2022. 1. ~ 2022. 12.
- 사업대상 : 지역주민
- 사업내용 : 만성질환 기초검사 및 한방진료, 물리치료 등
- 소요인력 : 4명(한의사, 물리치료사 등)
- 사업비 : 133백만원(기금 20, 도비 6, 군비 107)

### □ 추진계획

- 이동보건차량 운영(주 4회/191개 마을) 연중
  - 침·한약제 투여 등 한방진료
  - 물리치료 및 테이핑 요법
  - 기초검사 및 건강상담
- 한방 디딤교실(골관절관리 프로그램) 12회/160명
- 한의약과 함께하는 우리마을 건강지킴이(중풍예방교실) 연중
- 한의약과 함께하는 장애예방 및 인식개선 프로그램 12회/40명

### □ 기대효과

- 건강취약지역 주민 맞춤형 건강관리서비스로 건강격차 해소
- 한의학적 건강생활실천으로 건강수명 연장에 기여



## 20 심뇌혈관질환 예방관리

<계속>

- 고혈압·당뇨병 등 만성질환의 자가 질환관리 능력 향상
- 심·뇌혈관질환 조기발견과 예방교육 등을 통한 심·뇌혈관 질환 및 합병증 발생을 감소시켜 진료비 절감과 군민 건강 증진 기여

### □ 사업개요

- 사업기간 : 2022. 1. ~ 2022. 12.
- 사업대상 : 의료 취약계층 및 일반 주민
- 사 업 비 : 62백만원(기금 30, 도비 10, 군비 22)

### □ 추진계획

- 심뇌혈관질환예방 교육 연중
  - 우리마을 주치의 고혈압·당뇨교실
  - 찾아가는 고혈압·당뇨 예방교실
- 자가관리(고혈압·당뇨) 프로그램 운영
  - 사업장 2개소/16회
  - 등록된 고혈압·당뇨환자 16회/160명
- 심뇌혈관질환 예방관리주간 레드서클 집중 캠페인 9월
- 당뇨합병증 무료검사 연중
- 혈관안심학교 운영 1개교/5월

### □ 기대효과

- 자신의 혈압·혈당·콜레스테롤 수치알기 기초검사 활성화를 통한 환자 조기발견, 치료 유도로 합병증 및 장애발생 예방

## 21 구강보건

〈계속〉

- 생애주기별 구강 서비스 제공으로 구강질환 예방 및 관리 강화
- 생활터별 구강보건사업 실시로 구강건강생활 실천율 향상

### □ 사업개요

- 사업기간 : 2022. 1. ~ 2022. 12.
- 사업대상 : 생애주기별 지역주민(영유아, 학생, 어르신 등)
- 사 업 비 : 79백만원(기금 25, 도비 8, 군비 46)

### □ 추진계획

- |                          |          |
|--------------------------|----------|
| ○ 치과진료 및 구강검진사업          | 연중       |
| ○ 학교구강보건실(울진·죽변·후포초등) 운영 | 연중       |
| ○ 노인구강건강관리(경로당 등 노인시설)   | 연중       |
| ○ 뛰뛰빵빵 건강교실(영유아 불소도포사업)  | 3월 ~ 11월 |
| ○ 생애주기별 구강관리 및 구강보건교육    | 분기별      |
| ○ 시니어 스케일링 및 불소도포사업      | 연중       |
| ○ 치아의 신이 되는 챌린지(비대면 행사)  | 6월       |

### □ 기대효과

- 생애주기별 및 생활터별 군민을 대상으로 구강보건교육 및 홍보를 실시함으로써 건강한 생활영위

## 22 아토피 · 천식예방관리

〈신규〉

- 알레르기 질환자의 조기 발견, 적정치료, 지속관리를 통한 진행 억제 및 악화방지
- 안심학교 중심의 사업추진을 통해 알레르기 질환 아동의 조퇴 · 결석일수 감소, 학습능력 및 삶의 질 향상

### □ 사업개요

- 사업기간 : 2022. 1. ~ 2022. 12.
- 사업량 : 안심학교 18개소 학생 및 관내 군민 2,000명
- 사업비 : 12백만원(기금 6, 도비 2, 군비 4)

### □ 추진계획

- 안심학교 설명회 및 신청 및 선정 2022. 1. ~ 3.
- 안심학교 프로그램 운영 및 홍보 등 2022. 4. ~ 10.
  - 아토피 · 천식 안심학교 및 어린이집 운영 및 관리
  - 아토피 · 천식 지역주민 교육 및 강좌
  - 아토피 · 천식 예방관리 홍보(캠페인 및 전광판 등)
  - 아토피 · 천식 자조모임 프로그램 운영
  - 아토피 · 천식 예방관리 홍보
  - 아토피 · 천식 환아가정 보습제 제공
- 당해연도 사업 평가 및 다음년도 사업 구상 2022. 11. ~ 12.
  - 지역보건의료정보시스템 입력 및 확인

### □ 기대효과

- 유소년의 바른 건강습관 정립으로 평생 건강의 기틀마련 및 건강생활실천 사회적 분위기 조성

**23** **아빠와 추억 만들기[엄마 다녀올게요♡]**

&lt;계속&gt;

- 바람직한 아빠의 역할을 찾아가게 함으로써 일과 가정이 양립할 수 있는 분위기 조성
- 아이와 함께 스킨십을 하며 놀아주는 법을 배움으로써 남성의 육아 참여시간 확대

☐ **사업개요**

- 사업기간 : 2022. 5. ~ 2022. 10.
- 사업량 : 38명/19가구
- 사업비 : 12백만원(기금 6, 도비 2, 군비 4)

☐ **추진계획**

- 사업대상 : 미취학 만 4·5세 아동 및 아빠
- 사업시기 : 2022년 상·하반기 각각 1회 운영
- 추진방법
  - 모집 : 홈페이지를 통한 공개 모집
  - 장소 : 울진왕피천공원, 왕피천케이블카, 죽변해안스카이라일, 국립해양과학관 등 관내 관광지
  - 프로그램 내용 : 다양한 탈 것 체험, 관람, 레크리에이션, 보건사업 홍보 등

☐ **기대효과**

- 관내 관광자원 활용으로 친근한 장소에서 건전한 여가활동 기회를 제공하여 아빠와 아이가 추억을 공유하고, 소통하는 과정을 통해 건강한 가정 양육의 중요성 인식
- 바람직한 아빠의 역할을 찾아가게 함으로써 남성육아 참여시간 확대 및 일과 가정이 양립할 수 있는 사회분위기 조성

## 24 울진군 공공산후조리원 지원

〈계속〉

- 건강한 임신·출산·양육을 보장하는 통합건강관리 서비스 제공으로 산모와 신생아 건강증진과 저출생 극복을 위한 사회분위기 조성
- 타 지역으로 이동하는 시간적·경제적 손실 최소화

### □ 사업개요

- 위 치 : 울진군 공공산후조리원(울진군의료원 내)
- 사업기간 : 2022. 1. ~ 2022. 12.
- 사 업 량 : 120명
- 사 업 비 : 688백만원(도비 180, 군비 508)
- 시 설 : 임신부실(8실), 신생아실(침대 10개, 사전관찰실), 프로그램실, 마사지실, 모유수유실 등

### □ 추진계획

- 공공산후조리원 운영 연중
  - 산모 및 신생아 관리, 신생아용 분유 및 기저귀, 젖병 등
  - 원내 프로그램(산모마사지, 요가 등) 운영
  - 청소, 세탁, 소독방제 서비스 제공
- 전년도 보조금 정산 및 당해 보조금 교부신청 2022. 1. ~ 2.
  - 공공산후조리원 도비 계속 지원 요구보고서 제출(경상북도 도의원)
- 2023년도 사업계획서 작성 2022. 9. ~ 10.

### □ 기대효과

- 타 지역 원정 산후조리의 불편함 최소화 및 경제적 부담 경감
- 가족과 사회, 국가가 함께 아이를 낳아 키우는 시스템 확립으로 저출생 극복

## 25 출산장려금 및 출생아 건강보험료 지원

<계속>

- 출생아의 건강보험료 및 출산장려금을 지원함으로써 출산가정의 경제적 부담 경감과 출산 친화적인 사회분위기 확산

### □ 사업개요

- 사업기간 : 2022. 1. ~ 2022. 12.
- 사업량 : 1,150명
- 사업비 : 1,873백만원[국비 267, 도비 52, 군비 1,554]

### □ 추진계획

- 첫만남이용권 지원 209명
  - 출생아당 200만원의 이용권(국민행복카드 포인트) 지원
- 경상북도 출산축하쿠폰 지원
  - 출생아당 10만원의 이용권(사이소 쿠폰) 지원
- 울진군 출산장려금 지원 1,150명
  - 부 또는 모와 함께 군에 주민등록을 두고 거주하는 영유아에게 만 5세 직전 달까지 출생순위에 따라 현금 지원
- 출생아 건강보험료 지원 1,030명
- 지원내역

구 분	첫째아	둘째아	셋째아 이상
첫만남이용권	200만원 이용권(국민행복카드 포인트)		
출산축하쿠폰	10만원 이용권(사이소 쿠폰)		
출산장려금(울진군)	월 10만원 × 만 5세 직전 달	월 20만원 × 만 5세 직전 달	
건강보험료	월 3만원 × 60회납 만18세 보장	월 10만원 × 60회납 만18세 보장(만기환급)	

### □ 기대효과

- 육아가정의 경제적 부담경감으로 인한 출산 친화적인 분위기 조성

## 26 임신 · 출산지원 및 모자건강관리

<계속>

- 체계적인 임신부 산전·산후관리로 산모와 태아의 건강한 임신환경 조성
- 영유아 건강문제의 예방, 조기발견으로 영유아의 건강증진 및 출산가정의 경제적 부담 경감

### □ 사업개요

- 사업기간 : 2022. 1. ~ 2022. 12.
- 사 업 량 : 2,430명
- 사 업 비 : 182백만원(기금 29, 도비 72, 군비 81)

### □ 추진계획

- 산모 · 신생아 건강관리 및 본인부담금 지원 60명
- 난임부부 지원 120명
- 저소득층 기저귀 · 조제분유 지원 70명
- 임신부건강관리 지원(엽산제 및 철분제, 모자보건수첩, 청소년산모) 400명
- 고위험임산부 의료비 지원사업 30명
- 아이사랑 육아용품 대여사업 1,000건
- 예비부부 · 예비맘 건강관리, 임신부 검사비지원(산전, 초음파) 350명
- 임신 · 출산준비교실 운영 16회/200명
- 영유아 의료비지원(미숙아, 선천성대사이상, 세자녀이상) 200명

### □ 기대효과

- 임신부의 건강관리 지원으로 안전하고 건강한 출산 친화적 환경 조성
- 영유아 질병을 사전예방·관리하여 질병예방 및 장애 발생 최소화

**27 울진군 출생축하기념품 지원**

〈계속〉

- 저출생 극복을 위한 국가적인 인구정책에 적극 대처하고 보편적 복지 구현 및 주민체감형 사업 지원

**□ 사업개요**

- 사업기간 : 2022. 1. ~ 2022. 12.
- 사업량 : 240명
- 지원대상 : 2022년 관내 출생 등록아
- 지원내용 : 출산육아용품 지원(20만원 상당/1인)  
※지원물품 : 체온계, 온습도계, 미역, 아기이불, 보습세트 등 8종
- 사업비 : 53백만원(한수원(주) 한울원자력본부 사업자지원사업)

**□ 추진계획**

- 2021년 사업계획서 제출 2021. 8.
- 사업자지원사업 확정 발표 2021. 12.
- 한수원(주) 한울원자력본부 협약체결 및 교부 2022. 1. ~ 2.
- 기념품 구입 및 배송 2022. 3. ~ 12.
- 사업추진체계
  - 신청 및 접수(읍·면사무소) : 출산 서비스 통합처리 신청서 접수
  - 기념품 배부(보건소) : 월 1회 대상자에게 택배 발송 및 방문 수령

**□ 기대효과**

- 출산가정의 경제적 부담경감에 도움 주는 주민체감형 지원으로 출산 친화적 사회분위기 조성
- 지자체와 지역 공기업이 연계한 사업으로 저출생 극복에 대한 책임감을 공유하는 계기 마련



## 28 치매환자 및 가족 돌봄서비스 강화

〈공약〉

- 치매환자와 가족에게 체계적인 돌봄서비스를 제공하여 치매진행 지연 및 치매환자·가족의 돌봄부담 경감과 사회적 고립방지
- 치매 치료관리비 및 조호물품 지원으로 경제적 부담 경감

### □ 사업개요

- 사업기간 : 2022. 1. ~ 2022. 12.
- 사업대상 : 치매환자 및 가족 1,600여명
- 사 업 비 : 539백만원(기금 431, 도비 32, 군비 76)

### □ 추진계획

- 치매환자쉼터 운영 170회/30명
- 치매 및 치매예방 건강대학 운영 15개소/150명/50회
- 치매환자 맞춤형 사례관리 600명/1,800회
- 치매환자 등록·관리 1,100명
- 인지강화교실 운영 15명/50회
- 헤아림 치매가족교실 8회/15명
- 치매환자가족 자조모임 및 힐링프로그램 운영 4회/10명, 3회/15명
- 치매안심 가족카페 운영 3,000명
- 치매환자 조호물품 지원(약달력 등 10종) 300명
- 치매환자 치료관리비지원 300명
- 치매노인실종예방사업 200명

### □ 문제점 및 대책

- 치매안심센터 공간 협소로 원활한 프로그램 운영 어려움
- 넓은 공간 확보로 체계적인 지지 제공 및 치매환자 삶의 질 향상

## 29 치매 편견없는 치매친화적 환경조성

〈공약〉

- 치매에 대한 올바른 이해와 부정적 인식을 개선하여 치매환자와 가족이 안심하고 생활할 수 있는 치매 친화적인 환경 조성

### □ 사업개요

- 사업기간 : 2022. 1. ~ 2022. 12.
- 사업대상 : 울진군민
- 사 업 비 : 401백만원(기금 321, 도비 24, 군비 56)

### □ 추진계획

- 치매보듬마을 운영(기성면 봉산1리, 죽변면)
  - 치매예방프로그램 운영 50회/35명
  - 치매극복선도학교와 연계하여 사회적 가족 만들기
- 치매극복선도학교 및 선도도서관, 선도단체 지정운영
  - 치매극복선도학교(기성, 매화, 죽변초등학교) 3개교
  - 치매극복선도도서관 9개소  
(울진공공도서관, 죽변도서관, 울진남부도서관, 작은도서관 6개소)
  - 치매극복선도단체 3개소
- 치매극복 인식개선 캠페인 및 홍보 5회/2,150명
  - 치매극복의 날 자체 행사 100명
  - 치매극복 홍보 캠페인 실시 3회/1,500명
- 치매서포터즈 양성 600명

### □ 기대효과

- 치매에 대한 정보와 서비스 제공으로 사회적 공감대를 형성하여 치매환자가 안심하고 생활할 수 있는 분위기 조성에 기여

## 30 정신건강증진

<계속>

- 정신질환 예방, 조기발견, 사례관리 등을 통한 정신장애인의 재활과 정신건강 친화적 환경조성으로 군민의 정신건강증진 도모

### □ 사업개요

- 사업기간 : 2022. 1. ~ 2022. 12.
- 사업대상 : 읍진군민(등록 정신장애인 160여명 포함)
- 사 업 비 : 395백만원(기금 190, 국비 1, 도비 61, 군비 143)

### □ 추진계획

- 일반상담 및 스트레스 검사 1,000명
- 정신건강의학과 전문의 심층상담 12회/60명
- 중증정신질환자 고위험군 발굴 및 개인별 맞춤 사례관리 140명
- 정신질환자 주간재활 프로그램 운영 70회/10명
- 정신질환자 직업재활 프로그램 운영 40회/20명
- 정신질환자 회복지원 Re:Start 프로그램 운영 11회/10명
- 생애주기별(청소년, 청장년, 노년) 정신건강증진 프로그램 운영
  - 청소년 마음성장학교 4개소 운영 40회/1,000명
  - 찾아가는 정신건강상담 마음톡톡 운영 20회/200명
  - 노년기 마음건강백세 운영 16회/500명
- 정신건강 인식개선 교육·캠페인 및 홍보사업 추진 4회/400명
- 재난정신건강지원 대응 1회/300명

### □ 기대효과

- 정신질환자의 지역사회 일원화 기여 및 군민의 정신건강문제 조기발견

## 31 자살예방관리

〈계속〉

- 자살예방 생명지킴이 양성으로 자살에 대한 군민 민감도 제고
- 고위험군 발굴을 위한 사회적 네트워크 구축 및 생명존중 문화 조성

### □ 사업개요

- 사업기간 : 2022. 1. ~ 2022. 12.
- 사업대상 : 울진군민
- 사 업 비 : 90백만원(기금 35, 도비 14, 군비 41)

### □ 추진계획

- 자살고위험군 발굴 및 개인별 맞춤 사례관리 30회/10명
- 자살예방환경 및 생명안전망 구축
  - 자살예방 생명지킴이(게이트키퍼) 양성 10회/1,000명
  - 생명사랑 병·의원·약국 운영 30개소
  - 생명사랑 마을 조성(농약보관함 보급) 10마을/320가구
  - 응급실 기반 자살시도자 관리 5건
- 번개탄(일산화탄소) 판매개선 20개소
- 생명존중 문화조성 인식개선 교육·홍보 5회/500명
- 자살예방 유관기관 협조체계 구조 1회/10명
- 자살예방 상담전화 운영 및 자살위기대응 50건

### □ 기대효과

- 자살시도자, 유가족 등 고위험군 관리 및 자살예방 환경조성 등을 통한 자살률 감소 및 생명존중 문화조성에 기여

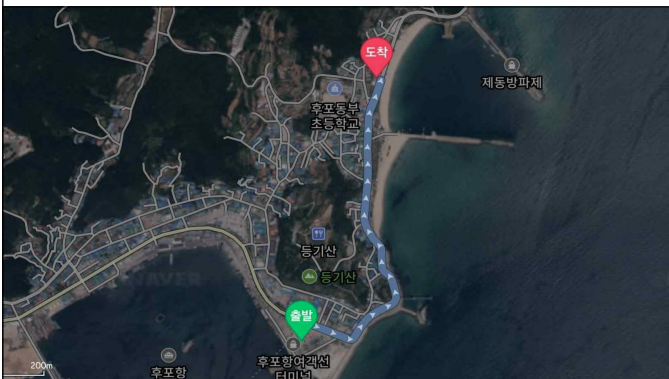
### Ⅲ. 특수시책

#### 1 해안따라 발길따라 치매극복 한마음 걷기 대회

##### □ 사업개요

- 일 시 : 2022. 4. (※코로나19 지역사회 확산에 따라 일정 변경가능)
- 장 소 : 후포항 왕돌초광장 일원
- 참석인원 : 500여명(울진군민, 관광객, 치매환자·가족, 치매서포터즈 등)
- 사 업 비 : 20백만원(기금 16, 도비 1, 군비3)
- 주요내용
  - 식전행사 : 치매예방 장수팔팔건강체조, 풍물단 공연
  - 본 행사 : 개회식, 홍보부스 운영 등
  - 치매예방체조 및 걷기 : 2.5km

후포항 왕돌초광장→스카이워크→후포보건진료소→스카이워크→후포항 왕돌초광장



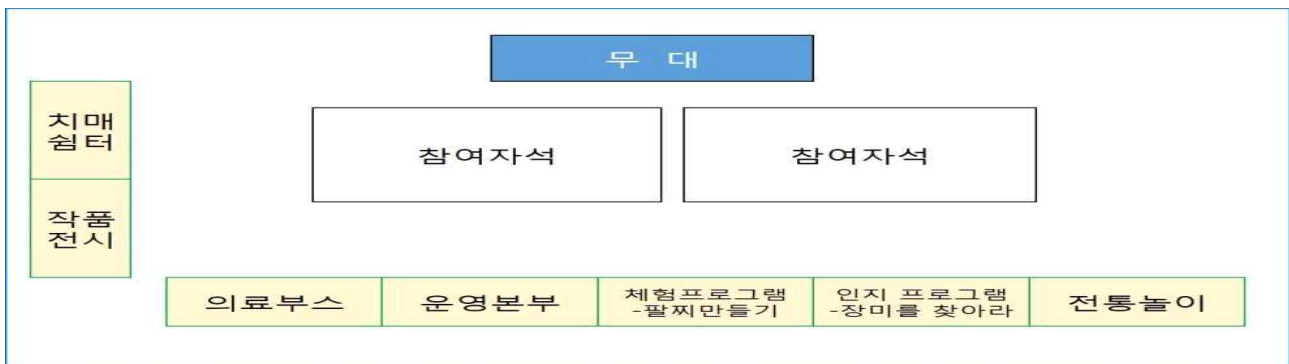
## □ 추진계획

- 2022. 2. : 경상북도 · 광역치매센터 수요조사
- 2022. 3. : 현장답사 및 사업계획 수립
- 2022. 4. : 치매극복한마음걷기대회

## □ 세부추진내용

〈홍보부스 운영안내〉

### ① 야외공연장



### ② 시·군 치매안심센터 참여 부스 운영

- 치매극복 한마음 걷기 이동동선에 따라 홍보부스 운영

12	11	10	9	8	7	6	5	4	3	2	1
칠곡 체험	포남 인지	문경 전시	김천 홍보	선산 체험	구미 체험	영양 인지	영주 체험	포북 홍보	청도 체험	고령 인지	영천 체험
← ← ← 이동 동선											
24	23	22	21	20	19	18	17	16	15	14	13
울릉 전시	상주 인지	영덕 체험	군위 체험	경산 인지	봉화 체험	안동 체험	성주 인지	의성 체험	경주 홍보	청송 체험	예천 인지
← ← ← 이동 동선											

- 울진군 건강증진사업 홍보(정신, 금연, 만성질환 등)

## □ 기대효과

- 손님맞이 친절운동 분위기 확산
- 지역사회 인식개선으로 치매 친화적 공동체 문화 조성 기여
- 관광객 유치에 따른 지역경제 활성화