

# 2026년 주요 업무계획 (원전에너지과)



울진군

# 보고순서

<b>I. 기본현황</b> .....	<b>1.</b>
<b>II. 2025년 주요성과</b> .....	<b>3.</b>
○ 원전현안 선제대응 .....	3.
○ 해양치유산업 기반 조성 및 육성 .....	6.
○ 해양신산업 발굴 및 육성 .....	8.
○ 에너지 복지 실현 .....	10.
○ 전기 화재사고 및 정전사고 예방 대책 .....	11.
<b>III. 2026년 주요 업무 추진계획</b> .....	<b>12.</b>
○ 신한울 3·4호기 건설사업에 따른 지역상생협력 고도화 추진 ..	12.
○ 신한울 3·4호기 건설 관련 지역현안 해결 .....	14.
○ 한울 1·2호기 계속운전 협의체 구성 및 운영 .....	16.
○ 한울원전 부지 내 저장시설 주민의견수렴 및 공동 대응	17.
○ 발전소주변지역 지원사업 추진으로 주민생활 편익 증대	18.
○ 울진군-한울본부 상생발전협의회 운영 .....	21.
○ 해양치유산업 기반 조성 및 육성 .....	22.
○ 해양신산업 발굴 및 육성 .....	23.
○ 해양치유지구 지정 및 지역활력타운 기획 .....	24.
○ 에너지 복지 실현 .....	25.
○ 전기 화재사고 및 정전사고 예방 대책 .....	28.
○ 울진군 신재생에너지 전략 수립 .....	29.
<b>IV. 통계자료</b> .....	<b>30.</b>

# I 기본현황

미래를 책임질 신성장  
동력 확보

원 전 에 너 지 과

## 부 서 목 표

원자력, 해양신산업, 신재생에너지로 미래 올진 건설

### □ 직원 정·현원

구분	합계	5급	6급	7급 이하	임기제	비 고
정원	12	1	3	8	0	
현원	12	1	3	8	0	
증감	0	0	0	0	0	

### □ 분장사무

팀명	전략방향	주 요 업 무	비고
원전정책팀	<ul style="list-style-type: none"> <li>원전현안 선제대응</li> <li>발전소예산 적재적소 관리를 통한 주민 생활 편의증대</li> </ul>	<ul style="list-style-type: none"> <li>신한울 원전 건설 관련 현안사항 추진</li> <li>한울 1·2호기 계속운전 협의체 구성·운영</li> <li>사용후핵연료 관리정책 대응</li> <li>발전소주변지역지원사업 예산관리</li> <li>한울원전 한수원지원사업 총괄</li> <li>현종산풍력발전단지 조성에 따른 지역개발사업 추진</li> </ul>	
해양신산업팀	<ul style="list-style-type: none"> <li>해양치유산업 기반 조성 및 육성</li> <li>해양신산업 발굴 및 육성</li> </ul>	<ul style="list-style-type: none"> <li>울진 해양치유센터 조성사업</li> <li>해양치유산업 활성화 및 프로그램 운영</li> <li>해양신산업 발굴 및 육성                             <ul style="list-style-type: none"> <li>해양신산업 연구단지 조성 (수중글라이더 운용센터, 해양그리드 데이터센터)</li> <li>해양치유자원 발굴 및 육성(마린펠로이드)</li> </ul> </li> </ul>	
신재생에너지팀	<ul style="list-style-type: none"> <li>에너지 인프라 구축을 통한 전력 운영 기반 확립</li> </ul>	<ul style="list-style-type: none"> <li>환경친화적 에너지보급 사업 확대</li> <li>안전하고 효율적인 에너지 운영기반 확립</li> <li>신재생에너지 전기사업허가 활성화</li> </ul>	

□ 2026년 예산 현황

(단위 : 백만원)

구분	2026년(A) (당초예산)	2025년(B) (당초예산)	증감(C) (A-B)	증감률(%) (C/B)×100
합 계	9,531	11,903	△2,372	△19.9
원전정책팀	183	191	△8	△4.2
해양신산업팀	6,561	7,118	△557	△7.8
신재생에너지팀	2,787	4,594	△1807	△39.3

□ 소관 시설·기관·위원회 현황

구분	시설·기관·위원회명	시설·기관·위원장		담당팀
		직	성명	
위원회	발전소주변지역지원사업심의지역위원회	부군수	구자희	원전정책팀

## II 2025년 주요 성과

경쟁력 있는 울진형 산업기반 구축

원전정책팀

### 원전현안 선제대응

- 지역경제 활성화를 위하여 신한울 3·4호기 건설사업 추진에 따른 ① 지역 상생협의체 구성·운영 ② 지역현안(39건) 사업 추진 ③ 추가부지 보상협의회 구성·운영 ④ 고준위 방사성폐기물 관리 특별법 제정에 따른 대응
- 원전 현안에 대한 선제적 대응체계 구축, 주민 신뢰와 지역상생협력 강화

#### 신한울 3·4호기 건설사업에 따른 지역상생협의체 운영

- **목 표:** 신한울 3·4호기 건설에 따른 일자리 창출 및 지역경제 활성화
- **신한울 3·4호기 건설현황**
  - 사업기간: 2023년 착공 ~ 2033년 준공 예정
  - 위 치: 경북 울진군 북면 덕천리/고목리 일대
  - 면 적: 2,174,424㎡ (육상 1,403,921㎡, 해상 770,503㎡)
  - 사 업 비: 12조 3,000억원
- **추진사항**
  - 2024. 6. 12.: 지역상생협력 협약 MOU체결
    - 울진군, 한국수력원자력(주), 현대건설(주), 두산에너지빌리티(주), (주)포스코이앤씨
  - 2024. 7. ~ 2025. 12.: 지역상생협의체 정책·실무협의회(8회), 협력업체 간담회(3회) 개최
  - 2025. 8. 4 ~ 10. 31.: 지역주민 대상 용접사 양성교육 실시
- **추진성과**
  - 지역업체 건설공사 참여: 13업체
  - 지역출신 교육 및 취업: 총 23명  
(현대건설 취업생: 1명, 경주인력양성원교육생: 7명, 한울 용접사 교육생: 15명)
  - 관내 공공사업 및 농지개량용 토사 공급: 88.9만㎡/ 430명
  - 지역인력, 장비, 물품 사용 실적

구 분	인력(명)		장비(대)		물품(억원)	
	지역(240명/일)	전체(690명/일)	지역(80대/일)	전체(120대/일)	지역	전체
'24.2월~12월	24,929	93,758	8,925	15,426	33.20	63.32
'25.1월~12월	104,337	315,920	29,378	48,996	130.4	435.64
증 감 (24년/25년)	▲24%	▲30%	▲30%	▲31%	▲25%	▲14%

▶ 건설부지 취득세 수입: 285억원



신한울 3·4호기 건설현장 전경



신한울 3·4호기 지역상생협의체 정책협의체 회의

## 신한울 3·4호기 지역현안(39건) 사업추진

- 목 표: 지역현안 39개 사업 조속 추진
- 사업기간: 2025. 2. ~ 2033년 이전
- 추진실적
  - 2025. 3.: 신한울 3.4호기 지역현안협의체 발대식 개최
    - 13명 구성(울진군 3, 의회 2, 한수원 2 주민대표 6명)
    - 협의체 운영규정 제정
  - 2025. 5.: 「울진군 지역현안 단기사업개발 기본계획수립 연구용역」계약
    - 계약일(2025.5.20.)/착수일(2025.5.22.)/준공예정(2025.10.18.)
    - 계약금액: 금46,300,000원
  - 2025. 6.: 제2차 회의 개최
    - 지역현안 39건 분야별 단·중·장기·계속 분류
    - 협의체 운영규정 개정
  - 2025. 8. ~ 9.: 주민설명회 4회 (도로분야 북면, 죽변) 개최
    - 주민설명회 현황

일 시	장 소	내 용
'25. 8. 7.	죽변면사무소	- 죽변면 도시계획도로 설명, 별도 후정1리 주민 설명 필요
'25. 8. 12.	북면사무소	- 북면시가지 중심 도시계획도로 확장 공사 의견수렴
'25. 8. 27.	북면사무소	- 부구교↔부구중, 한울본부↔사택(부구교 포함) 4차선 개설 의견
'25. 9. 3.	죽변면 후정1리 마을회관	- 신한울입구에서 대박선팅까지 4차선 - 대박선팅에서 죽변한울사택은 4차선 개설 반대 - 죽변한울사택입구에서 죽변해안스카이라인까지 2차선 개설 의견



지역현안협의체 제2차 회의  
(2025.6.)



죽변면 주민설명회  
(2025.8.)

## 신한울 3·4호기 보상협의회 운영

- 근 거: 공익사업을 위한 토지 등의 취득 및 보상에 관한 법률 제82조 및 같은 법 시행령 제44조, 제44조의 2
- 주요기능: 보상문제에 대한 협의·자문기관
- 구성 및 인원: 2023. 8. 2., 13명
  - ※ 울진군(2) 울진군의회(2) 한수원(2) 지역주민(5) 변호사(1) 감정평가사(1)
- 협의사항
  - 보상액 평가를 위한 협의(사전 의견수렴 등)에 관한 사항
  - 잔여지의 범위 및 이주대책의 수립에 관한 사항
  - 당해 사업지역내 공공시설의 이전 등에 관한 사항
  - 토지소유자 또는 관계인 등이 요구하는 사항 중 지방자치 단체의 장이 필요하다고 인정하는 사항
  - 그 밖에 지방자치단체의 장이 부의하는 사항
- 추가부지보상 및 이주대책대상자 확정
  - 2024. 10. 2.: 추가부지 보상완료
  - ※ 총보상액: 713억원(토지(418필지, 면적 437,590m) 500억+지장물(244건) 213억)
  - 2025. 5. 22.: 이주대책대상자 최종 선정 및 개별 심사 결과 통보
  - ※ 심사결과: (정착지)40세대, (정착금)3세대, (부적격)172세대
- 추진실적
  - 2025. 6. 16.: 제3차 보상협의회 개최  
(주요내용: 보상협의회 운영 규정 제정 및 실무협의체 구성 내용 삽입 논의)
  - 2025. 7. 30.: 제4차 보상협의회 개최  
(주요내용: 「보상협의회 운영 규정」 제정 및 실무협의체 구성 재협의)



보상협의회 제3차 회의  
(2025.6.16.)

## 고준위 방사성폐기물 관리 특별법 제정 대응

### ○ 추진경과

- 2025. 3. 25.: 고준위 방사성폐기물 관리 특별법 제정
- 2025. 7. 1.~8. 11.: 고준위 방사성폐기물 관리 특별법 시행령(안) 입법예고
- 2025. 9. 26.: 고준위 방사성폐기물 관리 특별법 및 시행령 시행

### ○ 주요내용

- 고준위 방폐물 관리위원회 설치
- 관리시설 목표시점 명시  
(중간저장시설 2050년, 처분시설 2060년 이전 운영 개시)
- 관리시설 부지선정 절차 명시  
(부적합지역 배제 및 후보부지도출 → 지자체 신청 → 대상부지 선정 → 기본조사 → 심층조사 → 예정부지 도출 → 주민투표 부지선정)
- 관리시설 유치지역 등 지원
- 고준위방폐물 기반 조성
- 원전 부지 내 저장시설  
(운영자 시설계획 수립 → 공고·공람, 설명회·토론회, 공청회 → 시설계획 고준위방사성폐기물관리위원회에 의견제출)

### ○ 추진실적

- 2025. 2. 28.: 부지 내 건식저장시설 설치 관련 울진군, 의회 건의문 산업부 진달(울진군⇒산업부)
  - 부지내 저장시설(건식저장시설) 설치하는 반드시 주민들의 수용성을 확보한 이후 추진되어야 함
  - 원전 10기 확정 시 추가적 원전시설 건설 미추진 방침 (1999.4.3., 2000.6.28.)에도 불구하고 정부와 한수원이 한울원전 부지내 "사용후핵연료 건식저장시설"을 일방적으로 설치하는 것은 원전종식보장 약속을 정면 위배
- 2025. 8. 5.: 고준위 특별법 시행령(안) 산업부 주민설명회
  - '25.7.15.: 울진군의회, 실과소, 읍면장 공문 발송
  - '25.7.18.: 원전관련특별위원회 설명
  - '25.7.22.~7.31.: 울진읍장, 북면장, 죽변면장, 북면, 죽변발전협의 회장, 울진군이장연합회장 등 설명회 안내
  - '25.8.1.: 신문사 2개소(경북신문, 영남일보) 홍보, 현수막 게첨  
※ 장소: 한울본부 홍보관, 200여명 참석
- 2025. 8. 14.: 고준위 특별법 시행령(안) 주민의견 수렴사항 산업부 진달(울진군⇒산업부)
  - 부지내 저장시설(건식저장시설) 설치하는 반드시 주민들의 수용성을 확보한 이후 추진되어야 함
  - 정부는 과거 약속한 원전종식 보장 이행 촉구
  - 건식저장시설 보관기간 동안 지원금 지원 등 보상 필요
  - 건식저장시설 설치 후 최종 처분시설(2060년)까지 미운영시 장기 영구화에 대한 대처 방안 제시



고준위 특별법 시행령(안)  
산업부 주민설명회  
(2025. 8.)

## 해양치유산업 기반 조성 및 육성

해수욕, 온천욕, 산림욕의 삼욕(三浴)을 즐길 수 있는 천혜의 자연 자원과 더불어 풍부한 해양치유자원을 활용하여 건강관리와 휴양서비스를 동시에 제공하는 해양치유산업 육성 기반 순차적 조성

### 해양치유센터 조성사업

- **사업목표:** 지역 내 풍부한 해양치유자원을 활용한 건강관리와 휴양 서비스를 동시에 제공하는 해양치유산업 기반 마련
- **사업기간:** 2020. ~ 2027.(8년간)
- **위 치:** 울진군 평해읍 월송리 405-1번지 일원
- **사업비:** 31,813백만원  
(국비 14,748 / 도비 4,424 / 군비 12,641)
- **추진실적**
  - 2017. 10.: 해양치유자원 실용화 R&D 협력 지자체 공모 선정
  - 2020. 11.: 지방재정 중앙투자심사 승인(2020년 제3차)
  - 2021. 10.: 군관리계획 결정(변경) 신청
  - 2021. 10. ~ 2023. 05.: 농업진흥지역 해제 추진
  - 2021. 10.: 기본설계 적정성 검토 및 총사업비 협의
  - 2022. 07.: 중간설계 적정성 검토 및 총사업비 협의
  - 2023. 06.: 실시설계 적정성 검토 및 총사업비 협의
  - 2024. 02.: 공사 계약
  - 2025. 02.: 공사 착공
  - 2025. 06.: 건설사업관리용역 착수
  - 2025. 08.: 공사 시공중지(지하수 발생에 따른 차수공법 변경)
  - 2025. 09.: 설계 변경에 따른 관계기관 협의
  - 2025. 11.: 설계 변경에 따른 실정보고
  - 2025. 12.: 기술자문위원회 및 설계 경제성 검토



울진 해양치유센터

## 해양치유 맨발걷기 체험코스 개발

- **사업목표:** 해양치유 효과를 활용한 맨발걷기 코스를 조성하여 해양치유관광 활성화와 지역 관광 산업 발전에 기여
- **사업기간:** 2024. 1. ~ 2025. 6.
- **위 치:** 울진군 평해읍 월송리, 기성면 구산리 일원
- **사 업 비:** 4,020백만원(군비 4,020)
- **내 용**
  - 월송정 코스(L=5.0km), 구산해수욕장 코스(L=2.1km) 조성



맨발걷기 체험

## 울진읍 둘레길 조성사업

- **사업목표:** 걷기길 조성 및 활성화를 통한 건강한 걷기 문화 확산으로 지역주민 건강증진 및 활력 도모
- **사업기간:** 2024. 1. ~ 2025. 10.
- **위 치:** 울진군 울진읍 고성리, 온양리, 읍남리 일원
- **사 업 비:** 3,000백만원(군비 3,000)
- **내 용**
  - 고성지구(L=6.7km), 온양지구(L=7.9km), 말루지구(L=5.4km)
  - 보행로정비, 경관조명, 운동기구, 야외쉼터, 등의자, 데크계단



둘레길 조성

## 평가 및 보완 사항

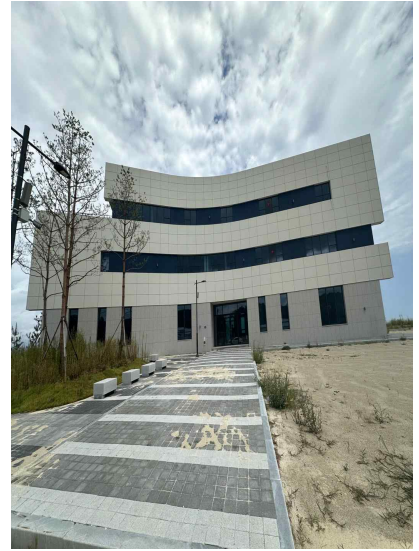
- **(중간 평가)** 지역 내 해양치유자원(염지하수 등)을 활용한 치유 산업 거점(기반) 마련
- **(보완 사항)** 지역 여건과 특성을 고려한 비즈니스모델(프로그램개발·운영 방안 포함) 설정, 운영 인력양성 등 특성화 및 활성화 방안 마련 및 시범운영 필요.

## 해양신산업 발굴 및 육성

미래 해양산업을 선도할 기술 및 자원의 개발 및 육성 기반 조성·지원으로 해양과학 연구중심지로 도약하는 계기 마련

### 수중글라이더 운용센터 구축사업

- **사업목표:** 수중글라이더 핵심부품·장비 기술개발과 운용센터 구축을 통해 경제적이고 효율적인 해양 관측 체계 확립
- **사업기간:** 2020. 4. ~ 2025. 2.
- **위 치:** 죽변면 후정리 695-1
- **사 업 비:** 10,364백만원(도비 3,467 / 군비 6,897)
- **내 용:** 수중글라이더 핵심부품·장비 기술개발, 운용센터 건립
- **추진실적**
  - 2020. 4.: 국가 R&D 공모사업 선정
  - 2022. 2. ~ 10.: 운용센터 실시설계 용역
  - 2023. 6. ~ 2025. 2.: 운용센터 착공 및 준공



수중글라이더 운용센터

### 고품질 준실시간 해양그리드 데이터서비스 체계개발

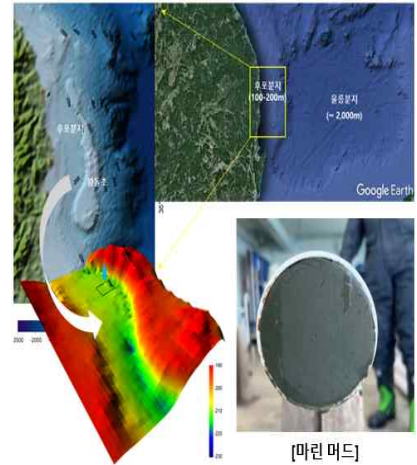
- **사업목표:** 선박·무인체 연계 3D 해양관측 기술, 해양 관측 자료 품질관리 체계화·표준화 및 AI기반 지능형 해양 수중 데이터 격자화, 데이터서비스센터 건립
- **사업기간:** 2024. ~ 2027.
- **위 치:** 죽변면 후정리 695-1번지
- **사 업 비:** 9,000백만원(도비 3,600, 군비 5,400)
- **내 용:** 해양그리드 데이터서비스센터 건립
- **추진실적**
  - 2023. 4.: 국가 R&D 공모사업 선정
  - 2024. 2. ~ 10.: 공공건축물 기획용역 추진
  - 2024. 10. ~ 2026. 3.: 실시설계용역 추진



해양그리드 데이터서비스 센터

## 마린펠로이드 산업화 대비 실증사업

- **사업목표:** 동해안 마린펠로이드의 해양신소재 및 해양치유자원으로써의 기초 효능검증 연구
- **사업기간:** 2025. 1. ~ 12.
- **위 치:** 후포면 후포리 일원(왕돌초 후포분지)
- **사 업 비:** 200백만원(도비 60 / 군비 140)
- **내 용**
  - 마린펠로이드 바이오 유래 구조토의 정제 및 효능분석
  - 해양치유자원으로써 마린펠로이드의 응용 효능검증
  - 마린펠로이드를 활용한 시제품 개발(미스트, 마스크팩 등)



마린펠로이드

## 평가 및 보완 사항

- **(중간 평가)** 해양 신산업 기술 및 자원의 개발 및 육성 기반 마련
- **(보완 사항)** 해양 신산업 산업화(상업화)가 지역발전에 미치는 효과 및 영향에 대하여 지속적인 관리 필요

## 에너지 복지 실현

전기사용량 증가에 따른 에너지비용을 절감하기 위해 신재생에너지 설비 보급 및 전기요금을 지원함으로써 울진군 에너지 복지 실현

### 신재생에너지 주택·건물·공공지원사업

- 사업목표: 신재생에너지 보급률 확대로 군민들의 에너지 비용 절감
- 사업기간: 2026. 3.~12.
- 위 치: 울진군 일원
- 사업비: 372백만원(도비 51, 군비 321)
- 사업량: 신재생에너지 보급사업 시행 (총 30개소)
  - 주택 13 (태양광 5, 태양열 5, 지열 3)
  - 건물 12 (태양광 2, 태양열 5, 지열 5)
  - 공공시설 5(태양광 5)
- 추진과정

2026. 4.	2026. 6.	2026. 6.	2026. 12.
지방비 보조금 지원 공고	서류 검토 후 대상자 선정	대상자 확정 및 보조금 교부	준공 확인 및 사업 정산



에너지 보급 사업 시행

### 신재생에너지 융·복합 지원사업

- 사업목표: 공모사업 신청을 통한 군민 체감형 신재생에너지 설비 보급
- 시행시기: 2026. 3월부터
- 위 치: 울진읍,북면,죽변,금강송,근남,매화,기성면
- 사업비: 2,932백만원(국비 997, 도비 223, 군비 1,259, 자부담 453)
- 사업량: 주택·건물 등에 신재생에너지 융·복합 설치(총 290개소)
  - 태양광 224, 태양열 40, 지열 26개소
- 추진성과

추진년도	2023년	2024년	2025년
추진지역	울진읍, 죽변면, 북면	금강송면, 근남면, 매화면, 기성면	평해읍, 온정면, 후포면
추진개소	507개소	348개소	349개소



주민설명회 시행

## 전기 화재사고 및 정전사고 예방 대책

전기 화재사고 및 정전사고로부터 주민들의 기본 생존권 확보와 피난 대피처 등 제공으로 안전사고 사전 예방

### 아크차단기 교체공사

- 사업목표: 전기 화재예방을 위한 일반차단기를 아크차단기로 교체
- 사업기간: 2025. 1. ~ 2025. 12.
- 위 치: 울진군장애인보호작업장 등 4개소
- 사업비: 256,667천원(도비 77,000, 군비 179,667)
- 추진성과
  - 상반기 울진군장애인종합복지관 등 4개소 286대 교체
  - 하반기 인덕사랑마을 등 40개소 411대 교체 예정

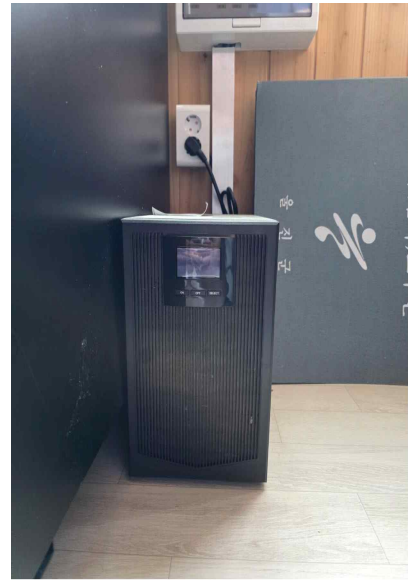
연번	명칭	교체수	비고
1	엘요양원	91	
2	푸루미작업장	78	
3	울진군장애인종합복지관	113	
4	소태1리 마을회관	4	
합계		286	



아크차단기 교체

### 무정전전원장치(UPS)설치 사업

- 사업목표: 정전상황 대비 고립예상지에 무정전전원장치 설치
- 사업기간: 2025. 1. ~ 2025. 12.
- 위 치: 외선미1리 마을회관 등 12개소
- 사업비: 재난관리기금 120백만원  
(도비 60백만원, 군비 60백만원)
- 추진과정
  - '25. 03.: 경상북도 재난관리 기금 교부 결정 및 교부
  - '25. 05.: 사업 대상지 조사
  - '25. 08.: 실시설계용역 착수
  - '25. 10.: 공사착공 예정
  - '25. 12.: 공사준공 예정
- ※ 24년도: 왕피리 마을회관 등 16개소 사업 완료
- 25년도: 외선미1리 마을회관 등 12개소 사업 추진 중



UPS 설치 전경

### 평가 및 보완사항

- 정전복구 장시간 소요 시 최소전력을 공급함으로써 주민 불편 경감

### III 2026년 주요 업무 추진계획

경쟁력 있는 울진형 산업기반 구축

원전정책팀

## 신한울 3·4호기 건설사업에 따른 지역상생협력 고도화 추진

신한울 3·4호기 건설사업을 통해 일자리 창출, 지역경제활성화를 위한 지역상생협력 고도화 추진

### 신한울 3·4호기 건설사업에 따른 지역 상생협력 고도화

- 목 표: 지역상생협력 고도화를 통해 지역경제활성화와 지역 갈등 해소
- 신한울 3·4호기 건설현황
  - 사업기간: 2023년 착공 ~ 2033년 준공 예정
  - 위 치: 경북 울진군 북면 덕천리/고목리 일대
  - 면 적: 2,174,424㎡ (육상 1,403,921㎡, 해상 770,503㎡)
  - 사 업 비: 12조 3,000억원
  - 준 공: 3호기 2032. 10. / 4호기 2033. 10.
  - 공 정 률: 9.61%(’26. 1. 기준)



신한울3,4호기 용접사  
양성교육 입교식  
(2025.8.4.)

### ○ 주요 공정일정



### ○ 그 간의 문제점

- 지역장비 업체 내부 배차권 경쟁과 다툼 발생
- 대형 건설사들의 기존 협력업체 형성으로 공사자재, 물품 등을 외지업체 사용
- 지역인력 양성교육 참여 저조
- 공사장 주변 비산먼지, 소음 및 교통안전 문제가 지속적으로 제기

○ 추진계획

- 지역상생협의체 운영 실효성 역할 강화
- 지역업체, 장비, 물품 등 관계자 상생협의체 회의 참여로 의견수렴 및 해소방안 마련
- 지역장비 사용 기준을 마련하고 배차 시스템 구축으로 갈등 최소화
  - 지역장비 우선 사용 원칙(1순위: 지역장비, 2순위: 그 외 장비)
- 지역업체 참여, 지역장비 사용, 지역 물품구매 등 일정 비율 이상 목표 설정 분기별 관리
- 지역인력 양성교육 홍보 강화 및 훈련 수당지급 등 경제적 부담 최소화 방안 마련
  - 신한울 3·4호기 홈페이지 <https://www.shinhanul34.co.kr/main> 내 모집 공고 게시
    - 지역협력(일수) → 구인구직, 발주정보, 지역자재구매
  - 기능인력 양성 및 취업 지원: 지역주민대상 용접사 양성(한울원전), 원전현장인력양성원(경주), 현대건설 기술교육원(서울)
- 마을소통회의 강화 등 지역주민 의견을 반영한 실질적인 개선 방안 도출

구 분	내 용	비 고
고목2리	① 마을주변 소음, 비산먼지 등 방지대책 ② 교통 안전대책, 도로 노건, 표지판 정비 및 세척	월 2회 회의
고목3리	① 마을 진입로 확포장 ② 내평들 성토관련 피해보상(기후변화 생존권 등) ③ 주민 현장취업 진흥(우선고용, 현재 1명)	

- 건설관계자 지역화폐(울진사랑카드) 사용 권장으로 지역 내수 활성화 추진

## 신한울 3·4호기 건설 관련 지역현안 해결

신한울 3·4호기 건설사업관련 추가부지 이주대책 수립 및 지역현안 39건 사업 조속한 추진으로 지역현안 해결

### 신한울 3·4호기 건설사업 추가부지 보상협의회 운영

- 목 표: 주민의견 수렴으로 원활한 이주대책 수립
- 사업기간: 2023. 7. ~ 2030. 2.
- 대 상 자: 북면 고목2리 이주대상자 40명
- 진행사항
  - 2024.10.2.: 토지 및 지장물 보상 완료
  - 2025.5.22.: 이주대책대상자 최종 선정  
(정착지 40세대, 정착금 3세대, 부적격 172세대)
  - 2025.9.17.: 제5차 보상협의회 개최  
(보상협의회 운영규정 마련 및 실무협의체 구성 추진)
- 추진계획
  - 2026. 1. ~ 2026. 12.: 이주대책수립 완료  
(이주대책합의서 체결 및 부지 선정, 이주단지 설계)
  - 2027. 1. ~ 2027. 12.: 이주단지 실시계획
  - 2028. 1. ~ 2028. 10.: 이주단지 부지매수
  - 2028. 11. ~ 2029. 12.: 이주단지 주택신축
  - 2030. 1. ~ 2030. 2.: 이주



제4차 보상협의회 회의  
(2025.5.)

### 신한울 3·4호기 건설사업 지역현안 39개 사업 추진

- 사업목표: 지역현안 39건 사업 조속 추진
- 사업기간: 2025. 2. ~ 2033년 이전까지
- 구 성: 위원장(부군수) 등 13명
- 내 용: 지역현안 39건(시행중 28건, 종료 1건, 미시행 10건)  
(도로분야 6건, 민원보상분야 5건, 복지분야 14건, 경제분야 12건, 기타 2건)
- 추진계획
  - 2026. 1 : 군도 20호선 이설 공사 추진
  - 2026. 3: 「지역현안 미시행 사업(10건) 기본계획수립 연구용역」시행
  - 2026. 3. ~12: 미시행 10건 사업 기관별 역할, 자원, 시행주체 등 세부 이행추진계획 결정
  - 2027. ~: 지역현안 39건 사업 본격 시행



지역현안협의체 회의

○ 지역현안(39건) 사업(미시행: 10건, 시행중: 28건, 종료: 1건)

2033년까지 완료 (단기 : 1~3년, 중기 : 4~6년, 장기 : 7~9년)

① '17년 18개 현안, ② '23년 공청회, ③ '23년 실무협의

분 야	협 의 내 용	기 간	비 고
① 도로 분야 (6건)	1. 북면 도시계획도로(중로1-1호선) 개설 <sup>①</sup>	단 기	
	2. 죽변 도시계획도로(중로2-1호선) 개설 <sup>①</sup>	〃	
	3. 죽변 도시계획도로(중로3-7호선) 개설 <sup>①</sup>	〃	
	4. 북면 도시계획도로(중로1-3호선) 개설 <sup>①</sup>	〃	
	5. 군도 20호선 이설도로 개설 <sup>①</sup>	단 기	시행중
	6. 북면 신화리 우회 공사용도로 개설 <sup>①</sup>	단 기	소송중
② 민원/보상 분야(5건)	1. 원전에 인접한 죽변 비상활주로 폐쇄 <sup>①</sup>	중 기	시행중
	2. 신한울 3,4호기 부지편입에 따른 이주대책 <sup>①</sup>	장 기	시행중
	3. 신한울 3,4호기 765kV 송전선로 민원 관련사항 <sup>①</sup>	종 료	종 료
	4. 재난 재해 및 원전지역 방사능 재해발생 시 주민대피로 <sup>①</sup> 확보를 위한 정부 건의(국도36호선 4차선 확장)	장 기	
	5. 어업보상 <sup>②</sup>	장 기	시행중
③ 복지 분야 (14건)	1. 부구천 건천화 방지대책 강구 <sup>①</sup>	장 기	시행중
	2. 원전주변지역(죽변지역) 복지시설 개선사업 지원 <sup>①</sup>	중 기	시행중
	3. 왕피천 건천화에따른 대책 필요(생태하천 조성 등) <sup>①</sup>	장 기	시행중
	4. 울진-죽변-북면 도시가스 공급관 설치 지원 <sup>①</sup>	단 기	시행중
	5. 원전주변지역 생태도시 조성, 종합복지마을 조성, 원전산업 <sup>①</sup> 기업유치 지원 등 정부정책 반영을 위한 공동 대응	장 기	
	6. 수산업인프라(선박수리소 등) 지원 <sup>②</sup>	단 기	시행중
	7. 죽변비상활주로 부지활용(스포츠 전지훈련시설 제안) <sup>②</sup>	장 기	시행중
	8. 실향민 쉼터 마련 <sup>②</sup>	장 기	
	9. 울진군민 복지분야 발굴지원 <sup>②</sup> (경력단절 여성 권익신장을 위한 돌봄시설 조성 등)	장 기	시행중
	10. 울진군 군립도서관 건립 <sup>③</sup>	중 기	시행중
	11. 금강송면 원전사업 수용성 제고를 위한 공공복지시설 건립 <sup>③</sup>	중 기	
	12. 울진군 의료원 군민신뢰 제고방안 마련 및 건강검진 확대 <sup>③</sup>	계 속	시행중
	13. 주인3리 공업용수 취수원 생활도로 개선(2차선) <sup>③</sup>	중 기	시행중
	14. 복지 사각지역 주민 보편적 지원방안 마련 <sup>③</sup>	장 기	시행중
④ 경제분야 (12건)	1. 한국원자력마이스터고 지역 졸업생 일정비율 채용 및 지속 지원 <sup>①</sup>	계 속	시행중
	2. 한수원 입사시 인센티브 지원 현실화 <sup>①</sup>	계 속	시행중
	3. 연관업체 취업지원을 위한 교육(자격증, 학력 구비) 지원 <sup>①</sup>	계 속	시행중
	4. 인재 양성(교육기관 지원 등)을 통한 취업활로 마련 <sup>②</sup>	계 속	시행중
	5. 시공사 계약시 지역업체 활용(일자리, 지역장비, 지역기업) <sup>②</sup>	계 속	시행중
	6. 공사/용역계약 분리발주 등 지역업체 수익성 제고 <sup>②</sup>	계 속	시행중
	7. 울진 원자력수소 산업육성(국가산단, R&D 시설 조성 등) 적극 협력 <sup>②</sup>	장 기	
	8. 울진군 관내 협력사 사택 유치 권고 <sup>②</sup>	단 기	시행중
	9. 사업자지원사업에 농업분야도 형평성 있게 반영 <sup>③</sup>	단 기	시행중
	10. 사업자지원사업 심의시 지역심의위원 적극 협의 <sup>③</sup>	계 속	시행중
	11. 발전소주변지역 외 울진군 지원범위 확대방안 강구 <sup>③</sup>	장 기	법적사항
	12. 울진군 남부권역 관광자원 개발지원 검토 <sup>③</sup>	중 기	
⑤ 기타 분야 (2건)	1. 사용후핵연료, 부지내 건식저장시설 이슈 등 신규원전사업 <sup>②</sup> 추진시 경상발전까지 연속되는 지역주민 안전성 문제 인지 및 저감방안 지속 추진	장 기	시행중
	2. 방사선환경영향평가 용역비용 울진군으로 이관 검토 <sup>③</sup>	단 기	법적사항

## 한울 1·2호기 계속운전 협의체 구성 및 운영

한울 1·2호기 계속운전 협의체 운영을 통하여 지역사회 수용성 제고와 지역현안 해결

### 한울 1·2호기 계속운전 협의체 구성 및 운영

#### ○ 정부 방향

- 산업통상자원부 (2025. 3. 13.) 제11차 전력수급기본계획(2024~2038) 계속운전 추진
  - 한울1호기(1988년 상업운전, 설계수명 40년)는 2027년 운전 만료 예정
  - 한울2호기(1989년 상업운전)는 2028년 운전 만료 예정

#### ○ 협의체 개요

- 목 표: 한울원자력 1·2호기 계속운전 공청회('24.6.25) 이후 지역경제활성화를 위하여 상호 협력하고 사업계획 등에 관한 사항을 협의하기 위한 협의체 구성 및 운영
- 기 간: 2026. 2. ~ 2027. 12.
- 구 성: 15명(울진군 3, 의회 3, 한수원 2, 민간 7) \*주변지역/주변 외 지역 7:3 위원 구성
- 기 능: 시행자별 계획에 관한 사항 및 지역 현안사업 협의(상생 방안 조정)

#### ○ 추진현황

- 2023. 11.: (한수원→원안위) 안정성평가서 제출
- 2024. 2. 28.: (한수원→원안위·지자체)방사선환경영향평가(RER) 초안 제출
- 2024. 2. 29. ~ 4. 30.: RER 초안 신문공고 및 공람 시행 \*공람의견 접수 117건
  - ※ 공청회 주민의견 : 방사선환경영향평가(10기 다수호기 감안), 주민보호대책 부재 및 대규모 구호시설 설치, 법과 규정에 따라 RER작성 여부, 계속운전 보상방안, 어민피해보상, 원자력수소 국가산단 전력공급 방안, 36번국도 4차로 대피로 등
- 2024. 6. 25.: RER 공청회 개최(한울본부 홍보관)
- 2024. 9. 30.: (한수원→원안위) 운영변경 허가 신청

#### ○ 향후계획

- 2026. 1.: 한울 1,2호기 계속운전관련 지역현안 용역 발주
- 2026. 2.: 협의체 발대식(위원 위촉, 운영 규정 제정, 지역현안 협의 )
- 2026. 4. ~: 지역현안 분과별(복지, 개발, 교육, 소득, 어업) 심화 논의(상생 방안 조정)
- 2027. 6.: 주민 지원사업 등 지역현안 사업 합의서 체결
- 2027. 10.: 한울1,2호기 계속운전 승인

#### ○ 지역 현안사항

- 원전에서 생산된 전력의 일부를 원자력수소 국가산단에 공급 허용(PPA 건의)
- 원자력 방사능 방재 구호센터 건립
- 주민복지 증진 사업, 주민소득증대와 지역 일자리 창출 방안 모색

## 한울원전 부지 내 저장시설 주민 의견 수렴 및 공동 대응

고준위 방사성폐기물 관리에 관한 특별법이 시행됨에 따라 한울원전 부지 내 저장시설 주민 의견 수렴 및 공동 대응

### 한울원전 부지 내 저장시설 관련 주민 수용성 및 안전성 확보

○ 특별법 제정

- 2025. 3. 25.: 고준위 방사성폐기물 관리 특별법 제정
- 2025. 7. 1. ~ 8. 11.: 고준위 방사성폐기물 관리 특별법 시행령 입법예고
- 2025. 8. 5.: 고준위 특별법 시행령(안) 주민설명회 개최
- 2025. 9. 26.: 고준위 방사성폐기물 관리 특별법 시행
- ※ 2050년 고준위 방폐물 중간저장시설이 준공되면 부지 내 사용후핵연료 지체없이 관리시설로 이전

○ 한수원 추진 현황 및 향후 계획

- 2025. 4. 24.: 건식저장시설 설치 관련 굴착행위 완료 (총 38공)
  - 위치: 한울1발 뒤편 묘목장부지내 (부지 9공, 사면부지 29공)
- 2025. 4. 30.: 암반 및 토질 특성 확인(밀도시험, 암반시험 등)을 위한 시료 실험실 송부

○ 부지 내 건식저장시설 계획 (습식저장시설 2031년 포화시점)

2023. ~ 2026.	2026. ~ 2029.	2029. ~ 2031.	2031. ~
시설/용기 설계	시설운영변경허가 / 용기설계승인	용기 제작 / 시설 건설	용기 운영

※ 2026년 하반기 운영자 시설계획(초안) 수립 → 공고.공람, 설명회.토론회, 공청회 → 시설계획 고준위 방사성 폐기물관리위원회 의견 제출

○ 사용후핵연료 보관 흐름도



○ 향후계획

- 협의체 구성 및 운영
  - 구성시기: 2026년 하반기
  - 목 적: 주민의견 수렴 및 갈등조정으로 사회적 합의 도출하여 주민 수용성 확보
  - 운 영: 2026년 하반기 ~ 2029년 시설운영변경허가 전
  - 구성인원: 15명(울진군 3, 의회 3, 한수원 2, 민간 7) \*주변지역/주변 외 지역 7:3 위원 구성
  - 기 능: 정보 공유 및 소통, 의견 수렴 및 조정, 갈등 해소 및 신뢰 구축, 상생방안 모색

## 발전소주변지역 지원사업 추진으로 주민생활 편익 증대

발전소주변지역 지원사업으로 주민 생활환경 개선, 문화·복지 인프라 확충으로 삶의 질 향상, 소득증대형 사업 적극 발굴로 주민 소득 증대와 지속 가능한 지역 경제 기반 마련

### 2026년 발전소주변지역 지원사업 시행

○ **추진목표:** 발전소주변지역 경제 활성화, 복지향상 및 시설 환경개선 등 지역이 필요로 하는 사업 추진으로 주민생활 편익 증대

○ **발전소 현황**

구분	위치	상업개시일	운영호기	설비용량	발전량(24년)
한울 원자력발전소	북면 부구리 일원	1988.9.10. (한울 1호기 기준)	총8기	8,700MW	62,944GWh
현종산 풍력발전소	매화면 신흥리 기성면 삼산리 일원	2019.3.29.	총15기	53.4MW	94.2GWh

○ **2026년 사업규모:** 76,690백만원

구분	기본지원	지역자원시설세	사업자지원사업	비고
재원규모 (단위 : 백만원)	20,595	35,540	20,555	
예산편성	발전소특별회계	원자력특별회계	한수원 시행	

- 기본지원사업: 20,595백만원

① 원자력발전: 20,555백만원

- 한 울: 10,879백만원 = 43,519GWh(전전년도 발전량) × 0.25원/kWh
- 신한울 1: 2,092백만원 = 8,369GWh(전전년도 발전량) × 0.25원/kWh
- 신한울 2: 2,764백만원 = 11,057GWh\*(전전년도 발전량) × 0.25원/kWh
- 신한울 3~4: 4,820백만원 = 19,279GWh\*(전전년도 발전량) × 0.25원/kWh
- \* '24년 평균이용률 78.6% 적용
- 전기요금보조사업: 한수원 직접 시행(한울·신한울 기본지원사업비 중 5,000백만원)

② 유연탄·풍력 등: 40백만원

- 삼척남부발전: 4.5백만원 = 유연탄(4) + 해양소수력·태양광(0.5)
- 현종산풍력 30백만원 = 시설용량이 1만kW를 초과하는 신재생에너지설비 최저한도
- 오미산풍력: 5.5백만원

- 지역자원시설세: 약 35,540백만원
  - 산출근거: 발전량(kwh) × 1원
  - 산출내역
  - 최근 3년('22년 ~ '24년) 평균에 따른 예상치 평균액: 35,540백만원
  - 배분비율: 경북도 35%, 울진군 65% (징수교부금 3% 포함)
  - 재 원: 지방세
  
- 사업자지원사업: 20,555백만원
  - 한 울: 10,879백만원 = 43,519GWh(전전년도 발전량) × 0.25원/kWh
  - 신한울 1: 2,092백만원 = 8,369GWh(전전년도 발전량) × 0.25원/kWh
  - 신한울 2: 2,764백만원 = 11,057GWh\*(전전년도 발전량) × 0.25원/kWh
  - 신한울 3~4: 4,820백만원 = 19,279GWh\*(전전년도 발전량) × 0.25원/kWh
  - \* '24년 평균이용률 78.6% 적용
  - 재 원: 발전사업자 자기자금

○ **추진계획**

- 2025. 8.: [실과소] 2026년 군시행·육영사업 사업계획(안) 수립 시행  
           [읍·면] 2026년 읍면 지역사업 사업계획(안) 공모·수립 시행
- 2025. 9.: 2026년 사업계획(안) 사업 적정성 검토 및 조정
- 2025. 10.: 2026년 군시행·육영사업, 읍면 지역사업전기요금보조사업 사업계획(안) 심의  
           \* 2026년 한수원사업자지원사업 사업계획(안) 협의
- 2025. 10.: 2026년 사업계획(안) 제출(울진군→전력기금사업단)
- 2025. 12.: 2026년 사업계획 확정 통보(전력기금사업단→울진군)
- 2026. 1.: 2026년 사업 시행

**문제점 및 개선방안**

○ **문 제 점** : 집행률 저조 및 재이월 불가에 따른 반납액 발생

※ 2025. 12. 31. 기준 집행률 : 81%

○ **개선방안**: “6월까지 조기진단 ⇒ 사업변경” 방침 적용

- 2026. 1. ~ 6.: 매월 집행실적 지연사업 사전파악
- 2026. 6. ~ 7.: 상반기 부서별 추진상황 점검 회의
- 2026. 6월 말 기준 집행률 조기진단
- 연내 집행이 어려운 사업의 경우 대체사업 발굴로 사업변경 → 하반기 집행력 확보
- 2026. 7. ~ 12.: 이월 가능사업은 이월승인 절차 이행, 연내 집행 대상 사업은 집중관리를 병행하여 연말 반납액 최소화

## 신한을 3·4호기 특별지원금 협의체 구성 및 운영

- **추진목표:** 특별지원사업에 대하여 사업계획 등에 관한 사항을 선정·심의하기 위하여 주민대표 등이 참여하는 협의체를 구성하여 지역 여건에 맞는 사업을 발굴하고자 함
- **특별지원금 개요**
  - 지원근거: 발전소주변지역 지원에 관한 법률 시행령 제27조(지원금의 결정)
  - 지원금액: 230,473백만원(특별지원가산금 410억원 포함)
  - 산출근거: 11,523,665,000,000원(공사비)×2.0%=230,473,300,000원  
※ 공사비는 토지구입비(156,695,000,000원) 제외함
  - 지원범위: 주변지역이 속하는 지방자치단체의 전 지역
  - 신청기한: 2023.6.(전원개발사업 실시계획 승인고시일)~2023.10.(운전개시일 전일)
- **협의체 구성 및 기능**
  - 구성시기: 2026. 하반기
  - 기능: 특별지원사업 발굴·선정 등에 관한 사항
  - 구성: 위원장(부군수) 포함 20명 이내
- **향후계획**
  - 2026. 2.: 특별지원사업 발굴 용역시행
  - 2026. 9.: 위원 위촉 및 협의체 발족
  - 2026. 9. ~ 12.: 주민설명회, 특별지원사업 공모 시행 등을 통한 사업발굴

## 발전소주변지역 주민복지지원사업(응자) 추진

- **사업목표:** 발전소주변지역에 거주하는 주민의 소득증대, 주거환경개선, 기타 생활 안정을 위해 자금을 저리 융자하여 주민의 복지를 증진
- **사업기간:** 2026. 2. ~ 2026. 12.
- **대상지역:** 북면, 죽변면, 울진읍
- **지원대상:** 만20세 이상 북면, 죽변, 울진 거주 주민
- **사업비:** 2억원
- **사업량:** 20가구
- **지원금액:** 가구 당 10백만원 이내  
(이자 1%, 2년거치 5년분할 상환)
- **연도별 응자현황(2025.9.기준)**

구분	2023	2024	2025(상반기)
대상자(명)	19	16	5
응자금액(백만원)	190	160	50

울진군 '발전소주변주민복지지원사업 응자지원' 접수  
2025.03.03 ~ 2025.03.26(신청 기한)

3월 10일까지 해당 읍·면사무소에서 가능



발전소주변 주민복지지원사업

경북 울진군은 발전소 주변지역에 거주하는 주민의 소득증대와 주거환경개선, 기타 생활 안정을 돕기 위해 3월 10일 까지 2025년도 발전소주변지역 주민복지지원사업 응자지원 신청을 접수한다.

신청 대상은 울진군의 발전소주변지역인 울진읍과 북면, 죽변면에 거주하는 주민이다.

지원 규모는 가구당 최대 1천만원이고 연이율 1%, 2년 거치 5년 균등분할 상환 조건이다. 응자지원계획은 총 2천여명이다.

울진군은 최초 응자신청자, 주변 지역 내 장기거주, 주민등록상 총거처 다수 또는 사업 참여횟수 다수, 자기자본 부재 등이 높은 자, 소득증대 사업, 환경개선 사업, 기타 생활 안정 사업 등의 순으로 우선 신청한다.

**주민복지지원사업  
뉴스기사  
(2025.2.)**

## 울진군-한울본부 상생발전협의회 운영

울진군과 한울본부 간 협의회를 구성하고 운영을 통하여 양 기관의 현안 문제를 효율적으로 협의하여 해결 방안을 모색하는 등 지역상생발전 도모

### 울진군-한울본부 상생발전협의회

- 목 표: 원활한 소통과 상호 협력을 통한 상생발전 도모
- 구성 및 운영
  - 정책협의회

구분	위원구성		역할	비고 (개최시기)
	울진군	한울본부		
공 동 위원장	부군수	대외협력처장	<ul style="list-style-type: none"> <li>■ 정책 결정</li> <li>■ 상생발전 선도</li> </ul>	1회/년 (정기), 필요시
위 원	관광경제국장 원전에너지과장	경영혁신실장 신2건 기전실장		
간 사	원전정책팀장	지역협력부장		

#### - 실무협의회

구 분	위원구성		역할	비고 (개최 시기)
	울진군	한울본부		
위 원	원전정책 팀장	지역협력 부장	<ul style="list-style-type: none"> <li>■ 정책협의회 사전 안건 검토 및 협의</li> <li>■ 정책협의회 결정사항 추진</li> <li>■ 기타 현안사항 해결방안 모색 등</li> </ul>	필요시

- ※ 실무협의회 위원은 지역 현안 사항에 따라 변경
- ※ 실무협의회 주관: (울진군)원전정책팀장/(한수원)지역협력부장

- 회의주관: 연도별 교차시행(2026년 울진군 주관)
- 2026년 중점 협의(안)
  - 전 군민에게 고루 혜택이 돌아갈 수 있는 군 중점사업 또는 시책사업이 선순위 선정될 수 있도록 사업자지원 사업 심사 평가 기준을 개선 추진

### 향후계획(추진방향)

- 2026년 상생발전협의회 실무협의회 개최(5~6월)
- 2026년 상생발전협의회 정책협의회(심의) 개최(8월)
- 실행계획 수립 및 예산반영(2027년도) 추진



정책협의회 개최  
(2025. 8. 14.)

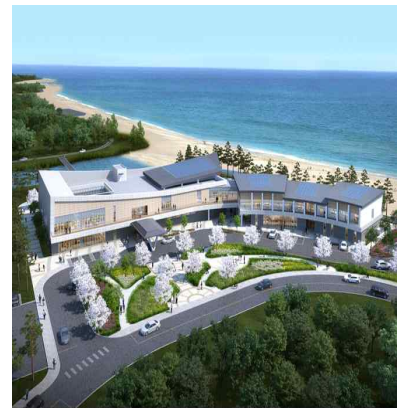
## 해양치유산업 기반 조성 및 육성

- 지역 내 해양치유자원을 활용한 건강관리와 휴양서비스를 동시에 제공하는 해양치유산업 거점 신속 조성
- 지역 여건과 특성을 고려한 비즈니스모델 설정 등 운영 관리 계획 수립, 개관 전 프로그램 시범운영을 통한 성공적인 운영 토대 마련

### 해양치유센터 조성사업

- **사업목표:** 지역 내 해양치유산업 거점 마련
- **사업기간:** 2020. ~ 2027.
- **위 치:** 울진군 평해읍 월송리 405-1번지 일원
- **사 업 비:** 31,813백만원(국비 14,748, 도비 4,424, 군비 12,641)
- **추진계획**  
- 해양치유센터 조성사업 공정계획

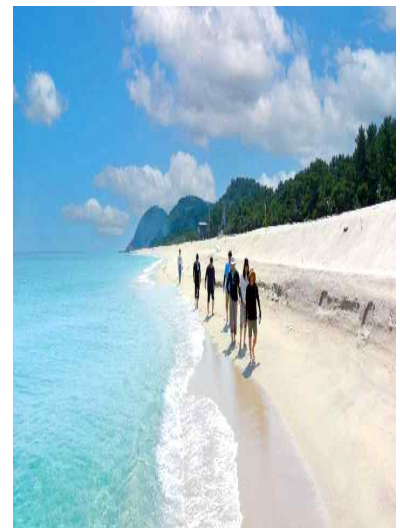
2026.6.	2026.12.	2027.3.	2027.6.	2027.12.
골조공사 완료	설비공사 창호공사	실내 인테리어	예비준공 및 시운전	치유센터 준공



울진 해양치유센터

### 해양치유센터 운영·관리계획 수립 및 체험 프로그램 운영

- **사업목표:** 지역 특화 프로그램개발·운영으로 해양치유센터 활성화 도모
- **사업기간:** 2026. 1. ~ 12.
- **위 치:** 울진군 일원
- **사 업 비:** 100백만원(군비 100)
- **내 용:** 다양한 해양치유 프로그램 검토 및 운영  
- (프로그램개발·운영) 관내 특화 해양치유자원(염지하수 등) 활용 방안 및 타 기관 운영 프로그램 도입(활용) 검토  
⇒ 해양치유 맨발걷기(월송정 일원) 체험행사(연 2회) 등  
- (센터공간배치·운영) 프로그램과 연동한 치유센터 공간 활용계획 수립 및 반영



프로그램 운영

### 향후계획(추진방향)

- 해양치유센터 조성사업의 조속한 완료를 위해 공정관리 철저
- 제공 가능 서비스와 수요자(고객) 니즈분석을 통한 최적 프로그램개발·운영

## 해양신산업 발굴 및 육성

- 미래 해양산업을 선도할 기술개발 및 육성 기반 신속 마련
- 지역 특화 자원 지속적인 발굴 및 육성으로 경쟁력 있는 산업기반 구축

### 고품질 준수시간 해양그리드 데이터서비스 체계개발

- 사업목표: 해양수중 데이터 격자화, 데이터서비스센터 건립
- 사업기간: 2024. ~ 2027.
- 위 치: 울진군 죽변면 후정리 695-15번지 일원
- 사업비: 9,000백만원(도비 3,600, 군비 5,400)
- 추진계획
  - 해양그리드 데이터서비스센터 건립

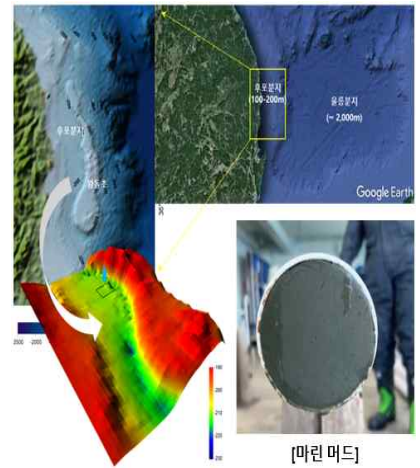
2026.3.	2026.3.	2027.6.	2027.12.
실시설계완료	건축공사 착공	예비준공 및 시운전	센터 준공



해양그리드 데이터서비스 센터

### 동해안 마린펠로이드 산업화 지원사업

- 사업목표: 마린펠로이드 활용 분야 확대 등 산업화지원으로 민간산업 활성화 유도
- 사업기간: 2026. 2. ~ 12.
- 위 치: 후포면 후포리 일원(왕돌초 후포분지)
- 사업비: 400백만원(도비 120, 군비 280)
- 내 용
  - 동해안 마린펠로이드 소규모 채취, 운반 및 가공(제품화)
  - 동해안 마린펠로이드 산업화를 위한 시장성 검토 운영
  - 패키지 시제품 개발 등



마린펠로이드

### 향후계획(추진방향)

- 해양그리드 데이터서비스 센터를 신속하게 조성하여 지역 내 유관 산업의 안정적 정착 유도
- 마린펠로이드 산업화 지원으로 경제성 및 사업성을 높여 민간기업의 원료공급 분야 진출 유도

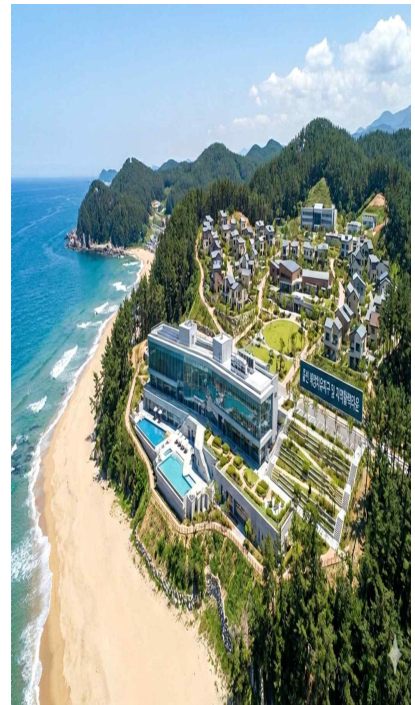
## 해양치유지구 지정 및 지역활력타운 기획

- 울진군의 우수한 해양 자원(염지하수, 마린펠로이드 등)을 활용한 해양치유지구 지정을 통해 차별화된 관광 거점 조성
- 은퇴자, 청년층 등 유입 인구를 위해 주거·문화·복지·해양치유 등이 결합된 '지역활력타운'을 기획하여 인구 감소 및 지역 소멸위기에 대응

### 해양치유지구 지정 및 지역활력타운 기획

- **사업목표:** 해양자원을 활용한 미래 먹거리 창출과 지역 소멸위기 대응
- **사업기간:** 2026. 2. ~ 2027. 2.
- **위 치:** 울진군 평해읍, 기성면 일원
- **사 업 비:** 160백만원(군비 160)
- **내 용:** 해양치유지구 지정 및 지역활력타운 기획 연구용역 추진
  - 울진군 해양치유지구 지정을 위한 환경분석, 요건 부합성 검토, 기본계획 수립 등
  - 지역활력타운 사업 추진계획 수립, 연계 추진사업 방안 마련, 사업 수요도 및 추진 가능성 및 기대효과 분석
- **추진계획**

2026.2.	2026.3.	2027.9.	2027.1.
입찰 공고	협상체결 및 사업착수	중간보고회	해양치유지구 지정 및 지역활력타운 공모 신청



해양치유지구 및 지역활력타운

### 향후계획(추진방향)

- 해양치유지구와 지역활력타운의 유기적 결합을 위한 실시설계 및 인허가 절차를 신속히 추진하여 고품격 치유·거주 인프라 구축
- 울진만의 차별화된 치유 콘텐츠 개발과 전문적인 운영 체계 확립을 통해 실질적인 외부 인구 유입을 유도하고 지역 경제의 자생력 강화

## 에너지 복지 실현

전기사용량 증가에 따른 에너지비용을 절감하기 위해 신재생에너지 설비 보급 및 전기요금을 지원함으로써 울진군 에너지 복지 실현

### 신재생에너지 주택·건물·공공지원사업

- 사업목표: 신재생에너지 보급률 확대로 주민들의 에너지 비용 절감
- 사업기간: 2026. 1.~12.
- 위 치: 울진군 일원
- 사업비: 372백만원(도비 51, 군비 321)
- 사업량: 신재생에너지 보급사업 시행 (총 30개소)
  - 주택 13 (태양광 5, 태양열 5, 지열 3)
  - 건물 12 (태양광 2, 태양열 5, 지열 5)
  - 공공시설 5(태양광 5)
- 추진과정

2026. 4.	2026. 6.	2026. 6.	2026. 12.
지방비 보조금 지원 공고	서류 검토 후 대상자 선정	대상자 확정 및 보조금 교부	준공 확인 및 사업 정산



에너지 보급 사업 시행

### 신재생에너지 융·복합 지원사업

- 사업목표: 공모사업 신청을 통한 주민 체감형 신재생에너지 설비 보급
- 시행시기: 2026. 1월부터
- 위 치: 울진군 일원
- 사업비: 2,932백만원(국비 997, 도비 221, 군비 1,261, 자부담 453)
- 사업량: 주택·건물 등에 신재생에너지 융·복합 설치(총 290개소)
  - 태양광 224, 태양열 40, 지열 26개소
- 추진성과

추진년도	2023년	2024년	2025년
추진지역	울진읍, 죽변면, 북면	금강송면, 근남면, 매화면, 기성면	평해읍, 온정면, 후포면
추진개소	507개소	342개소	322개소



주민설명회 시행

## 신재생에너지 현장조사 코디네이터 운영

- **사업목표:** 기보급된 신재생에너지 설비 전수 조사를 통한 데이터 구축 및 에너지 설비 지속적인 유지 관리
- **사업기간:** 2026. 5.~10.
- **위 치:** 울진군 중부지역(2024년 융·복합지원사업 설치 대상지)
- **사 업 비:** 10백만원(군비)
- **추진과정**

2026. 5.	2026. 6	2026. 7.	2026. 10.
코디네이터 모집	현장 조사 시행	A/S 처리 및 관리대장 정리	데이터 구축 현행화

- **내 용:** 신재생에너지 설비 전수 조사를 통한 에너지 설비 A/S대행 접수 등
- **추진성과:** 2023년 융·복합지원사업 507개소 전수 조사 완료



코디네이터 운영

## 탄소중립 에너지전환 시범마을 조성

- **사업목표:** 비행소음 저감을 위한 단열 창호 및 에너지 효율 향상 사업을 통한 사회적 갈등 해소 기반 마련
- **사업기간:** 2026. 1.~12.
- **위 치:** 울진군 기성면 구산1리, 구산2리
- **사 업 비:** 122백만원(도비 36, 군비 85)

구분	2024	2025	2026	2027	비고
구산1리	60백만원	60백만원	50백만원	-	
구산2리	-	60백만원	72.5백만원	-	

- **내 용:** 마을 공동체 활성화 및 탄소중립 에너지 효율 사업 지원
- **추진성과**

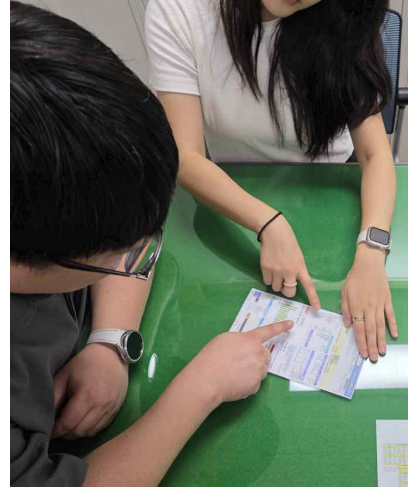
구분	2024	2025	
	구산1리	구산1리	구산2리
추진내역	- 단열 창호 보급 (9개소) - 마을 공동체 활성화 사업 (타 지자체 견학)	- 단열 창호 보급 19개소, led교체 4개소, 태양광 보조금 2개 지원 - 마을 공동체 활성화 사업 (타 지자체 견학)	- 단열 창호 보급 (10개소) - 마을 공동체 활성화 사업 (타 지자체 견학)
사업비	60백만원	60백만원	60백만원



탄소중립 에너지전환 시범마을 견학

## 울진군민 주택용, 산업용 전기요금 지원

- **사업목표:** 전기요금 인상에 따른 군민 체감형 지원으로 경제적 부담 경감
- **시행시기:** 2025년 1월부터
- **지원대상:** 울진군 내 거주자(전기요금 등록 계량기 전체)
- **사업비:** 11,000백만원(울진군 6,000, 한수원 5,000)
- **내 용:** 울진군 내 주택용 전기요금 지원 금액 인상 및 산업용 전기요금 지원
  - 주택용: 220kWh (최대 27,300원)
  - 산업용: 200kW 이내(kW당 2,900원)



전기요금 안내

## 향후계획(추진방향)

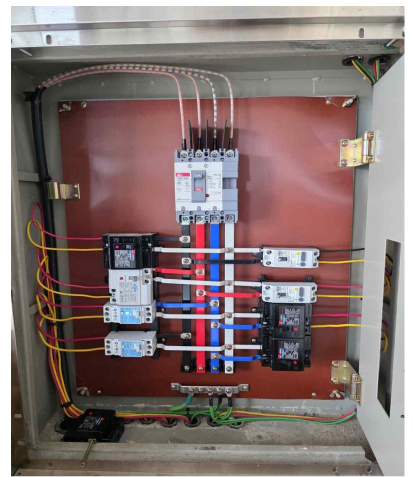
- 다양한 신재생에너지 보급사업 추진을 통한 울진군민 대상 에너지 비용 부담 경감
- 울진군 신재생에너지 모니터링 플랫폼을 구축하여 기 설치된 에너지 설비의 지속적인 관리
- 전기요금(주택용, 산업용)지원으로 지속적인 에너지비용 절감

## 전기 화재사고 및 정전사고 예방 대책

전기 화재사고 및 정전사고로부터 주민들의 기본 생존권 확보와 피난 대피처 등을 제공함으로써 안전사고 사전 예방

### 아크차단기 교체공사

- 사업목표: 화재예방을 위하여 기존차단기를 아크차단기로 교체
- 사업기간: 2026. 1. ~ 12.
- 위 치: 사동2리 마을회관 등 67개소
- 사업비: 175,167천원(도비 51,950, 군비 123,217)
- 추진과정
  - '25. 08. : 26년 사업대상지 수요조사 실시
  - '26. 03. : 경상북도 도비 보조금 교부
  - '26. 04. : 물품(아크차단기) 구입 및 설치



아크차단기 교체

### 정전대비 대응 대책 수립 용역

- 사업목표: 기후 환경 변화 및 재난발생에 따른 정전사고 시 대응 대책 수립
- 사업기간: 2026. 1.~12.
- 위 치: 울진군 대규모 정전시 피해예상지역
- 사업비: 20백만원(군비)
- 내 용
  - 피해 예상 지역 및 의무사항(관련법령) 조사
  - 개소별(주택, 사업장 등) 세분화된 차등 대책 마련
  - 대규모 정전시 행동메뉴얼 보강 및 점검



정전대응 대책 회의

### 향후계획(추진방향)

- 관내 사회복지시설 및 경로당을 대상으로 군민의 안전·생명·재산보호
- 다년간 지속적인 사업추진으로 관내 사회복지시설 및 경로당 전체 교체 예정
- 대규모 정전사고 발생시 인명·재산 피해 최소화

## 울진군 신재생에너지 전략 수립

신재생에너지 정책 방향 변동에 발맞춘 울진군의 대응 방안을 마련하고 동시에 영농형 태양광발전을 활용한 주민 참여형 햇빛소득마을을 조성함으로써 농가 소득 창출 및 농가경제 안정 도모

### 울진군 신재생에너지 정책 방향 수립용역

- 사업목표: 정부 정책에 발맞춘 울진군 맞춤형 신재생에너지 추진 방향 설정
- 사업기간: 2026. 1. ~ 12.
- 사업비: 20백만원(군비 20)
- 주요내용
  - 정부 정책을 중심으로한 울진군의 세부적인 정책방향 수립
  - 울진군 신재생에너지 로드맵 구성
  - 주민참여형 이익공유 모델 구성 및 군민 참여 활성화 방안 마련



공공주차장 태양광

### 울진군 기후위기 대응 에너지 전환사업 개발용역

- 사업목표: 신에너지법 개정에 따른 공영주차장 신·재생 에너지 설비 및 고령화 마을주민 소득증대 방안 모색
- 사업기간: 2026. 1. ~ 12.
- 위 치: 울진군 대규모 정전시 피해예상지역
- 사업비: 50백만원(군비 50)
- 주요내용
  - 신에너지법 개정에 따른 공영주차장 신재생에너지 설비 설치 검토
  - 영농형 태양광을 활용한 주민 주도형 햇빛소득마을 조성 검토



영농형 태양광

### 향후계획(추진방향)

- 신재생에너지 정책 방향 변동에 발맞춘 울진군의 신재생에너지 정책 방향 수립
- 공영주차장 신·재생에너지 설비 설치 계획 마련
- 주민 주도형 햇빛소득마을 사업추진 방향 검토

## IV 통계자료(2025. 12. 31. 기준)

### ○ 최근 5년간 발전소주변지역 지원금 현황

(단위:백만원)

구분	2021	2022	2023	2024	2025
기본지원사업	14,691	16,161	15,165	16,132	19,926
지역자원시설세	27,639	32,662	33,772	40,182	40,000(예상)
사업자지원사업	14,646	16,119	15,121	16,532	19,879
<b>합계</b>	<b>56,976</b>	<b>64,942</b>	<b>64,058</b>	<b>72,846</b>	<b>79,805</b>

### ○ 읍·면별 발전사업 인허가 현황

- 1,500kW 이하 전기사업 허가 341건(태양광 330건, 소형풍력 10건, 소수력 1건)

구분	인 허가	사업개시	비고
울진읍	36	4	
평해읍	48	11	소형풍력 5
북면	99	34	
금강송면	11	3	
근남면	16	3	소형풍력 2
매화면	19	6	소수력 1
기성면	23	3	
온정면	55	17	소형풍력 3
죽변면	20	7	
후포면	14	5	
<b>계</b>	<b>341</b>	<b>93</b>	

### ○ 신재생에너지 보급지원사업 현황

(단위:천원/개소)

구 분	2023년		2024년		2025년		비 고
	예산액	사업량	예산액	사업량	예산액	사업량	
신재생에너지 주택지원사업	60,424	30	13,783	8	75,076	8	
신재생에너지 건물지원사업	56,823	7	23,770	1	116,139	7	
신재생에너지 확대기반사업	275,350	6	200,000	12	200,000	5	
신재생에너지 융복합지원사업	4,039,714	507 (울진읍, 북면, 죽변면)	3,288,288	348 (금강송면, 근남면, 매화면, 기성면)	6,870,162	349 (평해읍, 온정면, 후포면)	※ 2023년 융복합 지원사업 추진 개소 코디네이터 모니터링 완료

### ○ 화재취약지역 아크차단기 교체사업 현황

(단위 : 천원/대)

구분	설치대상지	예산액	교체수	비고
2023년	울진군 노인요양원	70,378	240	
2024년	영신해밀홈 등 20개소	144,276	410	
2025년 (상반기)	울진군장애인종합복지관 등 4개소	256,667	286	
2025년 (하반기)	인덕사랑마을 등 40개소		411	
합계		471,321	1,347	

## ○ 울진군민 전기요금 지원

- 2025년 지원 현황

구 분	지출액	주택용		산업용		비 고
		개소수	지원금	개소수	지원금	
1월	323,038	24,107	266,752	731	56,286	
2월	402,316	25,141	345,149	731	57,167	
3월	437,762	25,152	380,609	731	57,153	
4월	443,682	25,184	386,501	731	57,181	
5월	418,243	25,190	361,104	730	57,139	
6월	407,750	25,198	350,035	731	57,715	
7월	407,137	25,199	348,825	733	58,312	
8월	427,692	25,243	369,564	733	58,128	
9월	451,478	25,255	392,982	734	58,496	
10월	418,443	25,275	359,829	737	58,614	
11월	428,591	25,275	369,967	734	58,624	
12월	428,430	25,285	370,982	732	57,448	
합계 및 평균	4,994,562	25,125	4,302,299	732	692,263	

## ○ 고립예상지역 무정전전원장치(UPS) 설치 현황

(단위 : 천원/대)

구분	2024년 설치대상지 (16개소)	2025년 설치대상지 (12개소)	비고
1	신림리 마을회관	대흥리 신림계마을회관	
2	대흥리 마을회관	주인3리 동회관	
3	정림3리 마을회관	검성동회관	
4	왕피1리 마을회관	두천리 동회관	
5	왕피2리 마을회관	두천2리 새마을회	
6	쌍전1리 마을회관	이평1리 동회관	
7	쌍전2리 마을회관	방울리 마을회관	
8	소광1리 노인회관	신흥1리 노인회관	
9	소광2리 마을회관	신흥2리 회관	
10	전곡리 마을회관	덕신2리 마을회관	
11	구산3리 마을회관	외선미1리 마을회관	
12	행곡3리 마을회관	외선미2리 동회관	
13	길곡리 힐링센터		
14	덕인1리 마을회관		
15	덕인2리 마을회관		
16	덕인3리 마을회관		

※ UPS 작동시 최대 하루정도 작동가능하며 부하사용량에 따라 사용시간 변동될수 있음.