

# 2026년 주요 업무계획

## (복지정책과)



울진군



# 보고순서

I. 기본현황 ..... 1.

III. 2025년 주요성과 ..... 3.

- 약자부터 두터운 복지급여 지원 ..... 3.
- 지역사회 복지증진 ..... 5.
- 의료 취약계층 건강생활권 보장 강화 ..... 7.
- 자활사업 활성화로 취약계층 일자리 창출 ..... 8.
- 투명하고 신속한 신뢰받는 조사관리 ..... 10.
- 찾아가는 복지서비스를 통한 복지 체감도 향상 ..... 11.
- 주민이 체감하는 맞춤형·통합 사회서비스 지원 ..... 12.
- 삶의 안정을 돕는 맞춤형 사회서비스 지원 ..... 14.
- 맞춤형 구호서비스로 안전한 울진 건설에 기여 ..... 16.
- 작은 손길이 모여 큰 희망을 만드는 울진 ..... 18.
- 지역사회 중심의 방과 후 아동돌봄서비스 지원 ..... 21.
- 취약아동 맞춤형 통합지원으로 공평한 출발 보장 ..... 23.
- 아동의 건강한 양육 및 안정된 성장기반 조성 ..... 25.
- 아동학대예방 강화 및 피해아동 보호 ..... 28.

# 보고순서

<b>III. 2026년 주요 업무 추진계획</b> .....	<b>29.</b>
○ 군민이용 복지시설 인프라 구축 .....	29.
○ 지역사회 복지증진 .....	30.
○ 의료 취약계층 건강생활권 보장 강화 .....	31.
○ 자활사업 활성화로 취약계층 일자리 창출 .....	32.
○ 투명하고 신속한 신뢰받는 조사관리 .....	34.
○ 찾아가는 복지서비스를 통한 복지 체감도 향상 .....	35.
○ 한걸음 더 가까이, 위기 속 희망을 잇는 울진 복지 .....	36.
○ 위기에도 안심, 생활도 든든! 울진안전망 구축 .....	38.
○ 나눔과 봉사, 협력으로 더 따뜻한 울진 .....	40.
○ 방과후 돌봄체계 확충으로 양육공백 완화 .....	42.
○ 아동의 건강한 양육 및 안정된 성장기반 조성 .....	43.
<b>IV. 통계자료</b> .....	<b>45.</b>

# I 기본현황

## 군민 중심의 올진형 복지

## 복지정책과

### 부 서 목 표

튼튼한 지지체계로 감동주는 복지 올진 건설

#### □ 직원 정·현원

구분	합계	5급	6급	7급 이하	임기제	비 고
정원	23	1	6	16	-	
현원	23	1	6	16	-	
증감	-	-	-	-	-	

#### □ 분장사무

팀명	전략방향	주요업무	비고
복지기획팀	<ul style="list-style-type: none"> <li>약자부터 두터운 복지</li> <li>저소득층 생활안정</li> <li>지역사회복지증진</li> </ul>	<ul style="list-style-type: none"> <li>기초생계·의료급여·해산·장제급여 지원</li> <li>자활사업 운영 및 차상위계층 관리</li> <li>지역사회보장계획수립, 남부복합복지관 건립</li> </ul>	
통합조사팀	<ul style="list-style-type: none"> <li>정확하고 신속한 조사</li> <li>부적정 급여 예방을 위한 확인조사</li> </ul>	<ul style="list-style-type: none"> <li>기초생활보장, 기초연금 등 17개 복지급여 신청 조사</li> <li>수급자 월별 및 반기 변동사항 확인조사 및 관리</li> </ul>	
희망복지팀	<ul style="list-style-type: none"> <li>군민주도 나눔문화 확산</li> <li>군민 중심 서비스 제공</li> <li>맞춤형 구호체계 마련</li> </ul>	<ul style="list-style-type: none"> <li>성금모금 및 배분, 자원봉사활동 지원</li> <li>긴급복지지원, 지역사회서비스, 사례관리</li> <li>재해구호, 지역사회보장협의체 운영관리</li> </ul>	
아동복지팀	<ul style="list-style-type: none"> <li>건전한 아동 육성</li> <li>취약아동 자립지원</li> <li>돌봄체계 구축</li> </ul>	<ul style="list-style-type: none"> <li>취약계층 아동통합서비스 및 사례관리</li> <li>다함께돌봄센터 및 지역아동센터 운영 지원</li> <li>아동학대예방 및 아동보호사업 운영</li> </ul>	

## □ 2026년 예산 현황

(단위 : 백만원)

구분	2026년(A) (당초예산)	2025년(B) (당초예산)	증감(C) (A-B)	증감률(%) (C/B)×100
합 계	34,975	28,178	6,797	24.1
복지기획팀	25,661	20,052	5,609	27.9
통합조사팀	34	30	4	13.3
희망복지팀	4,066	3,677	389	10.5
아동복지팀	5,214	4,419	795	17.9

## □ 소관 시설 · 기관 · 위원회 현황

구분	시설 · 기관 · 위원회명	시설 · 기관 · 위원장		담당팀
		직	성명	
위원회	울진군지방생활보장위원회	군수	손병복	복지기획팀
	울진군의료급여심의위원회	군수	손병복	복지기획팀
	울진군의로운군민심사위원회	부군수	구자희	복지기획팀
	아동복지심의위원회	군수	손병복	아동복지팀
	지역돌봄협의체	부군수	구자희	아동복지팀
	울진군드림스타트 운영위원회	부군수	구자희	아동복지팀
	아동급식위원회	국장	장세석	아동복지팀
	다함께돌봄센터 운영위원회	과장	전종운	아동복지팀
	아동복지기관협의체	과장	전종운	아동복지팀
	울진군지역사회보장 대표협의체	공공위원장 민간위원장	손병복 손정일	희망복지팀
	울진군지역사회보장 실무협의체	위원장	정우철	희망복지팀
기관	울진군종합자원봉사센터	센터장	장태운	희망복지팀
시설	울진지역자활센터	센터장	정우철	복지기획팀
	울진지역아동센터	센터장	임순남	아동복지팀
	울진 다함께돌봄센터	센터장	김경희	아동복지팀
	죽변 다함께돌봄센터	센터장	김기분	아동복지팀
	후포 다함께돌봄센터	센터장	김애란	아동복지팀

## II 2025년 주요 성과

군민 중심의 올진형 복지

복지기획팀

### 약자부터 두터운 복지급여 지원

- 가구 특성별 맞춤형 복지급여 연계를 강화하여 생활안전 지원 규모를 전년 대비 10.5% 증액('24년 12,490백만원 → '25년 13,796백만원)

#### 맞춤형 기초생활보장제도

- 사업목표: 저소득층 급여 지급으로 생활안정 지원
- 사업기간: 연중
- 사업비: 14,271백만원(국비11,417, 도비1,427, 군비1,427)
- 내용: 수급권자 소득·재산조사 후 소득인정액 산정 후 가구 특성에 맞게 지원
- 지원 및 관리
  - 생계급여(4인가구 1,591천원), 의료급여(1,2종), 주거급여, 교육급여(학용품비, 수업료, 교과서대), 장제급여(800천원), 기초생활수급(생계급여) 의사무능력자 급여관리
- 추진성과
  - 생계급여: 2,112가구, 13,639백만원
  - 장제급여: 166명, 132백만원
  - 교육급여: 25백만원(군비부담금 교육청 교부)
  - 의사무능력자급여관리 123명(반기 또는 연1회 확인·점검)



맞춤형복지 홍보 포스터

#### 저소득층 정부양곡 구입

- 사업목표: 정부양곡 할인가 구입으로 저소득층 생활안정 도모
- 사업기간: 연중
- 내용: 기초생활수급자 및 차상위계층 대상으로 보장가구원수(1인/10kg) 기준으로 양곡 구입
- 지원: 매월 읍·면 개별 신청 후 주소지 택배 발송  
생계, 의료급여(2,500원), 차상위계층(10,000원)
- 추진성과 (단위: 가구, 포, 백만원)

구분	가구수	포	금액
합계	25,292	29,378	137
생계·의료급여	17,589	20,171	50
차상위계층	7,703	9,207	87



정부양곡 개별 가구 배송

## 긴급구호 양곡지원

- 사업목표: 재난, 실직, 질병 등 긴급 상황 시 생활안정 지원
- 사업기간: 2025. 1. ~ 12.
- 사업비: 10백만원(군비)
- 내 용: 위기 상황 가구에 긴급구호 양곡10kg(1포) 지원
- 지원방법
  - 읍·면 긴급구호양곡 구입비 재배정
  - 위기사유 발생 시 읍·면에서 구입 지원
- 추진성과: 9백만원(25.12월 기준)



긴급구호 양곡 지원

## 평가 및 보완사항

- 긴급구호 양곡지원의 경우 긴급 상황 시 지원되며, 2025년 울진형 긴급복지지원제도가 확대되어 위기 가구에 긴급하게 생계급여가 지원되기에 복지사각지대 해소가 줄어 긴급구호 지급이 작년 대비해 줄어듦
- 저소득층 정부양곡을 할인된 가격에 구입 가능하기에 저소득층에 대한 양곡 지원이 긴급하게 필요하지 않으며, 수시로 위문품(양곡)이 들어오기에 긴급구호 양곡 금액 조정이 필요함
- 2026년도 예산 편성 시 긴급구호 양곡지원 예산 감액(3백만원 편성)

## 지역사회 복지증진

- 관내 사회복지시설기관의 참여를 기반으로 복지서비스 연계 체계 구축(참여율 100%)
- 사회복지시설 종사자 처우개선을 통해 전문성 강화

### 사회복지시설·기관 정례간담회 개최

- 사업목표: 사회복지분야 민관협력 체계 활성화
- 사업기간: 연중
- 대상시설: 사회복지시설·기관 중 13개소
- 참석대상: 사회복지시설·기관 시설장
- 내 용
  - 사회복지시설 주요업무 추진사항 및 문제점 공유
  - 군정주요시책 등 홍보
- 추진성과: 5회(격월 1회 - 2월, 4월, 6월, 8월, 11월)



8월 시설·기관 정례 간담회

### 사회복지시설 종사자 처우개선

- 사업목표: 종사자의 전문성 강화 및 지속 가능한 복지체계 구축
- 사업기간: 연중
- 내 용: 민간 사회복지사 지원

사 업 명	예산액(군비)	내 용
3개 분야	30백만원	
사회복지시설 종사자 보수교육비 지원	5백만원	- 시설 종사자 90명 - 보수교육비 지원(1인/56천원) - 울진군사회복지사협회 개별 신청
사회복지시설 종사자 국내연수	15백만원	- 시설 종사자 20명 - 타시설 방문 및 업무연수 - 2025. 9. 10. ~ 9. 12.(제주도 일원)
사회복지시설 종사자 워크숍	10백만원	- 사회복지사협회 회원 40명 - 교육 통한 전문성 향상 및 종사자 사기진작 - 2025. 10. 17. ~ 10. 18.(경산)

- 주 관: 울진군사회복지사협회(보조금 교부)



2025년 6월 보수교육



2025년 9월 연수 시설견학

## 울진군 복지아카데미

- 사업목표: 복지현장의 전문성 강화와 주민주도형 복지실현
- 사업기간: 2025. 3. ~ 6.
- 사업비: 5백만원(군비)
- 대상: 10개 읍·면 협의체 위원
- 내용: 읍·면 협의체 위원 역할 등 복지특강

구분	일시	대상	장소
	2회	135명	
<b>남부권</b> (평해, 매화, 기성, 온정, 후포)	'25.6.17.	70명	울진남부도서관
<b>북부권</b> (울진, 북면, 금강송, 근남, 죽변)	'25.6.24	65명	울진지역자활센터

- 주 관: 울진군지역사회보장협의체(보조금 교부)



남부권 복지아카데미(1기)



북부권 복지아카데미(2기)

## 제6기(2027~2030) 지역사회보장계획 수립을 위한 지역사회보장조사

- 사업목표: 지역주민의 복지욕구 파악으로 복지서비스 수요의 기초자료 활용
- 사업기간: 2025. 8. ~ 11.
- 사업비: 12백만원(도비4, 군비8)
- 조사대상: 400가구 표본조사
- 조사내용: 가구현황, 주민욕구, 생활여건, 지역사회인식 등
- 조사방법: 전문조사원이 가구방문 면접조사
- 수행기관: (주)한국갤럽조사연구소


2025-08-11 13:42

**울진군, 2027~2030년 복지·물품 정책 로드맵 마련**  
 (지역리)

2025. 8. 20(목) 14:00~16:00  
 울진군 지역주민욕구조사 실시

이번 조사는 지역사회보장계획 수립의 핵심 기반이 되는 주민 의견을 수렴하기 위한 것으로, 지역 내 사회보장 실태를 진단하고 지역특성이 반영된 복지욕구를 조사해 복지서비스 수요의 기초자료를 활용할 예정입니다.

**1. 대상** 울진군에 거주하는 가구 및 400가구를 표본으로 하여 가구의 일반현황, 사회보장 주요 영역별 지역 주민의 욕구, 생활여건 및 지역사회인식 등을 설문조사할 예정입니다. (주소지별 표본조사)

**2. 일시** 2025. 8. 11(목) ~ 11.30(목)

**3. 방법** 표본조사원 400명 투입(가정방문)

**4. 대상** 울진군 400가구를 표본조사

**5. 문의** 사회복지과-4575400 / 3702-2096

**6. 링크** 복지정책과-4575400 / 3702-2096

울진군 사회복지지원팀

1. 제6기 지역사회보장계획 수립 위한 지역주민 욕구조사 실시  
 (경북도민행동·입재성 기자) 울진군은 제6기 지역사회보장계획(2027~2030)수립을 위한 지역주민 욕구조사 실시를 본격적으로 실시한다.

이번 조사는 지역사회보장계획 수립의 핵심 기반이 되는 주민 의견을 수렴하기 위한 것으로, 지역 내 사회보장 실태를 진단하고 지역특성이 반영된 복지욕구를 조사해 복지서비스 수요의 기초자료를 활용할 예정이다.

조사 대상은 울진군에 거주하는 가구 및 400가구를 표본으로 하여 가구의 일반현황, 사회보장 주요 영역별 지역 주민의 욕구, 생활여건 및 지역사회인식 등을 설문조사할 예정이다. (주소지별 표본조사)

신청해 울진군수는 이번 지역주민 욕구조사에 공문 및 복지 로드맵 등 주민 의견 수렴을 위한 방안과 관련이 있는 분야에 대한 의견을 수렴한 후, 복지 로드맵 반영을 위한 방안을 마련할 예정이다.

지역주민욕구조사 보도자료

## 평가 및 보완사항

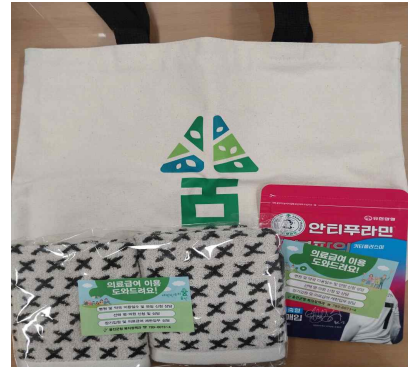
- 정례간담회를 통해 민·관 간 정보 공유 및 업무역량 강화 시키고, 복지아카데미 운영으로 민간 위원의 역할을 강화시켜 지역 복지 참여 확대
- 사회복지시설 종사자 처우개선 관련하여 설문조사를 통해 다양한 의견 수렴
- 제6기 지역사회보장계획 수립을 위한 조사 홍보 강화
  - 조사 신뢰성 및 참여율 제고를 위해 읍·면 공문, 군 홈페이지, 문자, 밴드, 보도자료(4회), 현수막(13개) 등 다양한 채널을 통한 적극적인 주민 홍보 실시

## 의료 취약계층 건강생활권 보장 강화

- 저소득층 의료급여(진료비, 현금성 급여 등) 및 건강 보험료 지원으로 의료 사각지대 해소, 건강생활권 보장
- 재가의료급여 대상자 3명을 신규 연계하여 불필요한 입원 예방, 지역사회 정착 유지

### 의료급여 수급자 지원

- 사업목표: 저소득층에게 발생하는 의료문제에 대해 의료서비스 제공
- 사업기간: 연중
- 사업비: 879백만원(국비184, 도비45, 군비650)
- 사업대상: 의료급여 수급권자(1,2종)
- 추진과정: 신청→조사→적격판단→의료급여 수급자 자격 부여
- 추진성과
  - 병원·약국 진료비 지원: 1,955명/650백만원
  - 장애인 보조기기 구입 비용 지원: 25명/27백만원
  - 요양비(산소치료, 당뇨병 소모성 재료 등) 지원: 151명/30백만원
  - 건강생활유지비 및 본인부담 보상금 지원: 1,556명/52백만원
  - 재가 의료급여 대상자 급여지원: 3명/4백만원
  - 65세이상 노인틀니 및 임플란트 지원: 167명
  - 의료급여 사례관리(장기 입원자 등): 357명
  - 의료급여일수 연장승인 및 선택의료급여기관 지정: 980명



의료급여 홍보물 제작  
재가의료급여 사례관리

### 저소득층 건강보험료 및 장기요양보험료 지원

- 사업목표: 저소득층 건강보험료 체납 방지, 안정적인 의료보장 유지
- 사업기간: 연중
- 사업비: 542백만원(도비87, 군비455)
- 사업대상: 65세이상, 장애인 등 최저보험료 이하인 세대
- 추진과정: 지원대상 통보(공단)→확인(읍·면)→결정 및 지원(군)
- 추진성과: 건강보험료 지원 3,677세대 / 489백만원

### 평가 및 보완사항

- 전년대비 의료급여 수급자 수 감소 → 복지사각지대 해소를 위한 의료급여 홍보 활동 강화
- 저소득층 건강보험료 지원의 경우 보건복지부가 정한 최저 보험료 이하인 세대를 지원하나, 매년 최저보험료 인상 및 예산 부족 문제 발생으로 지원 상한선을 정하여 관련 시행규칙 개정

## 자활사업 활성화로 취약계층 일자리 창출

- 자활센터교육장 1층 리모델링으로 신규 세탁사업단 사업장 설치 완료
- 8개 자활근로사업단 참여자 81명에게 자활근로 일자리 제공

### 울진지역자활센터 리모델링 공사

- **사업목표:** 신규세탁사업단 운영과 기존 세차사업단 사업장 확장을 통한 자활근로사업단 경쟁력 상승과 일자리 창출
- **사업기간:** 2024. 10. 28. ~ 2025. 3. 7.
- **위 치:** 울진읍 울진북로 496-11(교육관 1층)
- **사 업 비:** 121백만원(자활기금)
- **추진과정:** 공사내역(건축, 소방, 전기)

2024.10	2025.1	2025.3
실시설계 용역	공사 착공	공사 준공

#### ○ 내 용

- 시장의 다양한 욕구와 일자리 창출을 위해 지역자활센터 교육장 1층 공간 리모델링 공사 실시 → (신규) 세탁사업단 설치
- 기존 세차사업장의 공간 확장과 현대식 설비를 갖추으로써 경쟁력 상승



신규 세탁사업단 사업장

### 자활근로사업단 운영

- **사업목표:** 저소득계층에게 일자리 제공을 통한 자활·자립 도모  
- 2024년 자활근로참여자(76명) 대비 6.5% 증가 81명 달성
- **사업기간:** 2025. 1. 1. ~ 2025. 12. 31
- **사 업 비:** 2,248백만원(국비1,799, 도비90, 군비359)
- **내 용** (단위: 명, 백만원)

사업단	인원	매출액	사업내용	비고
8개	81	950		
커피	11	189	커피전문점 운영(연호정, 성류굴)	시장진입형
급식	12	410	밥내식당 운영, 도시락 배달 사업	
운세미로	15	224	음식물종량기(10개읍면 307개), 버스승강장(죽변,후포 300개) 청소	
세차	7	48	이동세차(2대) 및 현장세차	사회서비스형
영농	19	36	농산물(상추 등) 재배(사동,월송)	
금실은실	7	25	수선 및 홈패션(근남면 소재)	
그물	9	18	그물임가공사업(죽변면 소재)	인턴도우미
자활도우미	1	-	자활업무보조	



영농사업단



급식사업단

## 평가 및 보완사항

- 기존 자활근로 사업단의 확장 및 신규 세탁사업단 운영을 위한 사업장 리모델링 공사를 완료함으로써 시장수요에 부합하는 사업단 신규 개설과 참여자들의 다양한 욕구에 맞는 일자리 창출(5명) 효과 기대
- 세차사업단 사업장 확장 이전과 설비투자로 인한 상반기 매출 증가로 25.7월부터 사회서비스형에서 시장진입형으로 세차사업단 유형 변경되어 소속 참여자들 급여 증가
- 자활사업단에서의 기술 습득과 교육을 통해 자활기업 창업 및 탈수급으로 자립해야 하나 현실에 안주하려는 경향 있음.

## 투명하고 신속한 신뢰받는 조사관리

- 사회보장급여 17종 2,877건에 대한 조사 완료
- 기존 수급자 2,548건에 대한 확인조사 시행으로 투명한 복지급여 관리

### 사회보장급여 신청자 조사

- 사업목표: 정확하고 신속한 조사
- 사업기간: 연중
- 사업비: 비예산
- 추진과정: 읍면 초기상담을 통한 사회보장급여 17종의 신청자에 대하여 신청자 본인 및 부양의무자에 대한 공적(소득·재산)자료 조사
- 내 용: 2,877건(책정 2,037, 제외 840) 조사완료  
- 공적자료 및 소명자료, 생활실태 등을 종합적으로 파악하여 대상자 선정



가정방문 상담

### 기존 복지급여 대상자 확인조사

- 사업목표: 부적정 급여 예방을 위한 확인조사
- 사업기간: 연중
- 사업비: 비예산
- 추진과정: 매월 시스템으로 수신된 변동사항에 대하여 소명절차를 거쳐 복지급여 대상자 본인 또는 부양의무자 가구에 대한 소득재산 변동사항을 적용하여 복지급여 대상자 자격 적정성 확인
- 내 용: 2,548건(유지 1,312, 증감 811, 중지 425) 조사완료  
- 정기적인 확인조사를 통하여 공적부조제도에 대한 신뢰 제고 및 부정수급 사전 예방으로 복지재정 누수 방지

### 평가 및 보완사항

- 소득재산 변동사항에 대한 사전신고 유도 및 공적(소득·재산)자료, 생활실태 반영하여 정확한 조사로 부적정급여 수급사전예방
- 복지급여 대상자로 책정 전 긴급생계지원 필요성이 있는 경우 긴급지원 연계
- 확인조사 후 중지대상자에 대한 타 서비스 연계

## 찾아가는 복지서비스를 통한 복지 체감도 향상

- 발굴 대상자 60% 이상 상담 및 서비스 연계율 80% 이상 달성
- 고독사 위험으로부터 보호할 수 있는 지원체계 마련

### 복지사각지대 발굴 · 고독사 관리체계 구축

- 사업목표: 발굴 대상자 60% 이상 상담 및 서비스 연계율80% 이상, 고독사 위험으로부터 보호할 수 있는 지원체계 마련
- 사업기간: 연중
- 사업비: 36백만원(국비10, 도비10, 군비16)
  - 대상자 중심 방문 복지서비스: 4백만원(도비1, 군비3)
  - 빅데이터 기반 사각지대 발굴: 4백만원(도비1, 군비3)
  - 고독사 예방 및 관리체계 구축: 28백만원(국비10, 도비8, 군비10)



고독사 위험 대상자 안부확인

### 추진실적

대상자 중심 서비스		고독사 예방 및 관리체계	
사업명	추진건수	사업명	추진건수
복지사각지대 발굴	950	고독사 발굴	33
찾아가는 복지상담	4,267	안부확인	477
서비스 연계(급여,서비스)	1,648	식료품 및 생필품 지원	580
사례관리 선정·관리	7	생활개선지원	11
행복금고 활용지원	10		

### 빅데이터 기반 사각지대 발굴

(단위: 명)

구분	발굴대상자	조치완료	비대상	완료율(%)
계	1,049	932	117	88
1차	274	253	21	92
2차	446	393	53	88
3차	159	139	20	87
4차	170	147	23	86

### 평가 및 보완사항

- 찾아가는 보건복지서비스 강화를 통한 복지사각지대 제로화 추진과 더불어 기존 복지대상자 정기적 모니터링 추진으로 복지서비스 만족도 향상
- 사례관리 종결 사유 중 목표 달성 종결 건수 확대를 위한 노력 필요
- 고독사 예방 관리를 위한 밀착형 고독사 지원의 체계적인 운영 필요

## 주민이 체감하는 맞춤형·통합 사회서비스 지원

- 주민이 필요로 하는 서비스를 스스로 선택하는 맞춤형 서비스 제공으로 만족도와 재신청률이 크게 향상되는 등 군민이 체감할 수 있는 복지체계 실현

### 지역자율형 사회서비스 투자사업

- 사업목표: 지역 특성과 수요에 기반한 사회서비스 발굴 및 제공 확대
- 지원기간: 12개월
- 사업비: 178백만원(국비142, 도비18, 군비18)
- 내용

사업명	대상	내용	인원
계			133명
심리지원 서비스	2세~18세 문제행동군 아동	언어, 놀이, 미술, 음악, 심리상담	33명
스포츠 지원사업	7세~16세 비만-10%~20% 아동	스트레칭 및 기초 체력훈련	52명
안마 서비스	60세 이상 근골격계 등 질환 노인·장애인	전신안마, 운동 요법	48명



지역사회서비스

### 일상돌봄서비스사업

- 사업목표: 돌봄 대상자 발굴 및 복지서비스 연계 관리
- 지원기간: 6개월(재판정 5회)
- 사업비: 590백만원(국비472, 도비59, 군비59)
- 지원대상: 질병, 고립 등으로 일상생활에 돌봄이 필요한 중장년(19~64세)과 청년(9~39세) 등
- 내용

구분	서비스종류	서비스내용
기본	돌봄·가사	- 서비스제공인력이 이용자의 가정을 방문해 돌봄 및 가사 등 일상생활 지원
특화	식사지원	- 질환 등으로 스스로 식사준비가 어려운 대상에게 맞춤형 식사 지원 및 영양관리
	심리지원	- 전문가에 의한 맞춤형 심리지원
	병원동행	- 거동이 불편한 서비스 이용자에게 이동 및 동행 보조, 병원 접수수납 등 지원

#### ○ 지원현황

구분	계	돌봄	식사	병원동행
대상자	186명	57명	127명	2명
지원액	528백만원	395백만원	128백만원	5백만원



일상돌봄서비스사업

## 긴급돌봄 지원사업

- 사업목표: 긴급돌봄 홍보를 통한 돌봄 공백 최소화
- 지원기간: 1개월(72시간)
- 사업비: 42백만원(국비34, 도비4, 군비4)
- 지원대상: 질병, 부상, 주돌봄자의 갑작스러운 부재 등으로 돌봄이 필요한 경우
- 비용부담: 소득에 따라 본인부담 차등 부과
  - 수급자, 차상위는 본인부담금 면제
  - 기준 중위소득 160% 초과자는 전액 본인부담
- 내 용: 재가돌봄, 가사지원 이동지원 서비스 제공
- 지원현황

구분	긴급돌봄
대상자	25명
지원액	20백만원



긴급돌봄지원사업 홍보 포스터

## 평가 및 보완사항

- 지역특성과 수요에 부합하는 사회서비스 발굴 및 제공으로 복지서비스 만족도 제고
- 지속적인 제공기관 발굴 및 지원으로 사회서비스 질 제고

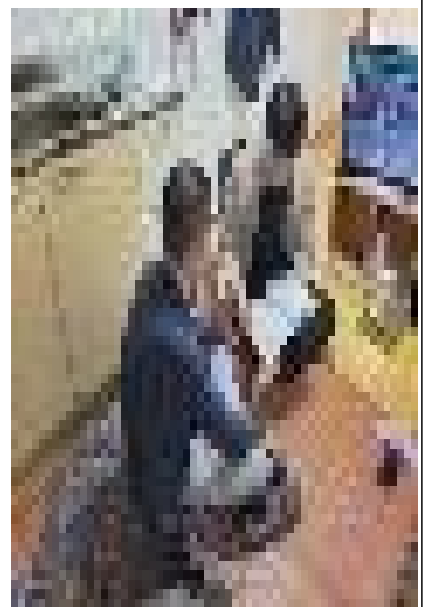
## 삶의 안정을 돕는 맞춤형 사회복지서비스 지원

- 긴급복지지원 1,113건(생계,의료,주거 등), 한방에OK! 수리반 17,700건 달성
- 위기 극복을 위한 맞춤형 긴급복지 지원과 일상 불편 해소를 위한 한방에OK! 수리반 운영

### 긴급복지지원사업

- 사업목표: 갑작스럽게 위기에 처한 가구에 대해 일시적으로 긴급지원을 하여 신속하게 극복할 수 있도록 함
- 사업기간: 연중
- 사업비: 1,203백만원(국비562, 도비70, 군비270, 기타301)
  - 정부 긴급복지지원 702백만원(국비562, 도비70, 군비70)
  - 울진형 긴급복지지원사업 200백만원(군비)
  - 공동모금회 긴급복지지원사업 301백만원(기타)
- 추진실적(정부 긴급지원, 울진형, 공동모금회 총계)

구분	지원건수	인원(명)	집행액(천원)
계	1,113	1,523	1,222,547
생계지원	889	1,294	817,775
의료지원	206	206	399,083
주거지원	2	4	439
연료비	15	18	2,250
화재피해	1	1	3,000



지원 대상자 상담, 홍보물

## 한방에 OK! 수리반

- 사업목표: 한방에 OK! 수리반 2,000가구(6,000건)  
사회취약계층의 생활불편을 신속히 해결하여 생활편의 개선 서비스 제공을 통해 군민 삶의 질 향상
- 사업기간: 연중
- 사업비: 212백만원(군비) (단위: 백만원)

구분	계	재료비	인건비	공공운영비	홍보비
2025년	212	53	139	15	5

- 내 용
  - 연 중: 전기, 배관, 간편보수 및 생활민원 서비스(물품배달)
  - 하절기: 방충망
  - 동절기: 문풍지 및 창문 단열용 필름(에어캡)부착, 외부 수도 동파방지용 보온재 시공
- ※ 2025년 칼같이 서비스 추가 실시(경로당 순회)

### 추진실적

구분	계	2023년	2024년	2025년
신청가구	6,105	1,652	1,995	2,458
처리건수	29,780	7,269	4,779	17,732



한방에 OK! 수리반

## 취약계층 맞춤형 생활환경 개선 지원

- 사업목표: 연간 70가구 이상 생활환경 개선 지원
- 사업기간: 연중
- 사업비: 90백만원(군비)
  - 주거청결서비스: 15백만원(군비)
  - 맞춤형 싱크대 지원: 75백만원(군비)
- 서비스 내용 및 실적
  - 거동 불편, 장애가구 등 취약계층 가구 청소, 소독, 세탁 등 주거청결서비스 제공(75가구)
  - 저소득층에 맞춤형 싱크대 제작·설치(24가구)



주거청결 및 싱크대 지원

## 평가 및 보완사항

- 정부 긴급지원과 소득 및 금융재산 기준이 완화된 울진형 긴급복지지원을 통해 복지사각지대에 노출된 주민의 위급상황을 신속하게 극복하고 일상으로 돌아갈 수 있도록 지원
- 한방에 OK! 수리반 칼같이 서비스 확대를 통한 주민 삶의 질 향상 및 복지체감도 증진
- 생활환경 개선지원은 수요와 만족도가 높은 사업으로 향후 지속 추진 및 확대가 필요한 사업으로 평가됨

# 맞춤형 구호서비스로 안전한 올진 건설에 기여

- 기후 위기로 인한 빈번하고 강력한 재난에 대비하여, 지역별 특성에 맞는 맞춤형 구호 대책 마련
- 사전대피자에 대한 적극적이고 선제적인 구호 활동으로 안전한 올진 건설 기여

## 고립위험마을 안심컨테이너 설치

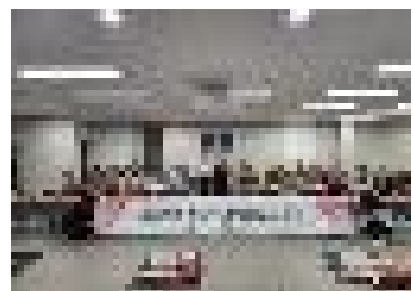
- 사업목표: 폭설 등 재난으로 고립된 마을이 3일 정도 생존이 가능하도록 고립위험마을에 안심컨테이너 배치
- 사업기간: 2025. 3. ~ 계속
- 위 치: 금강송면 4개소(왕피1.2리, 소광2리, 쌍전2리)
- 사 업 비: 20백만원(군비)
- 추진과정
  - 2025. 1. 9. : 안심컨테이너 구입 계약(4동)
  - 2025. 2. : 안심컨테이너 비축용 구호물자 등 구입
  - 2025. 3. 10. : 안심컨테이너 설치
- 내 용
  - 주민 접근이 용이한 공용공간에 안심컨테이너 배치
  - 생필품, 비상용품, 식품류 등 배치·관리



안심컨테이너 배치

## 재해구호 전문인력 양성교육 실시

- 사업목표: 연간 50명 이상의 재해구호 전문인력 양성 (공무원, 자원봉사자, 자율방재단원 등)
- 사업기간: 2025. 6. ~ 12.
- 사 업 비: 6백만원(도비)
- 추진과정
  - 2025. 8. 14. : 2025년 1차 전문인력 양성교육 실시 (26명, 민간인)
  - 2025. 10. 24. : 2025년 2차 전문인력 양성교육 실시(예정) (34명, 재해구호 담당 공무원)
- 내 용
  - 민관협력 재난관리, 언론과의 커뮤니케이션 방법
  - 기본·심리적 응급처치, 심폐소생술 등 기법 교육



전문인력 양성교육

## 국민기초수급자 자가가구 화재보험 가입

- **사업목표:** 기초생활수급자 화재 피해 가구의 주택 복구 및 생활 안정을 위한 화재보험 지원
- **사업기간:** 2025. 3. ~ 2026. 3.
- **사업비:** 45백만원(군비)
- **가입대상**
  - 생계·의료급여 대상자 중 자가 가구 소유자
  - 주택 소유가 본인 이외의 아래 경우인 가구에도 가입이 가능하도록 함
    - ※ 배우자 또는 가구원의 명의로 되어 있으나 사망, 가출 등의 사유로 건축물 대장(등기부등본) 이전이 어려운 가구
    - ※ 공부상 건축물대장 및 등기부등본이 없을 경우, 재산세 납세자 또는 토지 소유자의 가구
- **추진성과**

구분	2023	2024	2025
가입가구	1,012가구	989가구	1,060가구
가입금액	40백만원	39백만원	44백만원

- 화재보험금 수령 내역
  - 2023년: 매화면 1건, 32백만원
  - 2025년: 후포면 1건, 보험 서류 접수



주택화재현장

소중한 우리 집, 가정을 위해  
우리집 화재손해  
이웃집 배상책임 보장

특약 가입 시



**재해상황 발생 시  
주택·가재도구 손해 보장**  
화재, 불교, 침입, 서해로 인한 주택 및  
가재도구 손해보장(특약 가입 시)



**화재로 인한 임시거주비,  
별급도 공공회 보장**  
(특약 가입 시)



**급배수시설누출손해  
도난사고 손해 보장**  
급배수시설누출손해 보장은 건축연도  
20년 미만(2024년) 무상책임가입 가능  
(특약 가입 시)



**당사 자동차보험 고객님  
보험료 예외 1% 할인**  
자동차보험 기약(보험회사 기준) 할인 적용

한양당시인재양성부 제 2024-12898(2024.01.19~2025.01.17)

보험보장내역

## 평가 및 보완사항

- 재난에 대한 마을별 특성(고립 고위험 지역)을 고려한 선제적 구호 행정 전개
- 사전대피자 및 이재민에 대한 전문적인 구호인력을 효과적으로 양성하기 위하여, 관내에서 교육을 실시하여 보다 많은 참여를 이끌어 냄
- 교육기관 및 교육과정 변경 등의 변화를 통해 재해구호 전문인력 양성교육의 내실화 필요 (양성교육 수료자에게 더욱 다양한 전문 지식 습득 기회 제공)
- 자가가구 화재보험 가입 가구에 화재 발생 시, 화재가구가 적기에 보상을 수령할 수 있도록 보험 보장 사항 적극 안내 (홍보 강화)

## 작은 손길이 모여 큰 희망을 만드는 울진

### ◎ 이웃돕기 성금 700백만원 모금

- 군민과 함께 다양한 나눔과 봉사, 협력을 통해 지역사회의 안전망을 튼튼하게 보강하고 주민이 서로 어울려 살아가는 공동체를 형성.
- 작은 정성이 모여 큰 변화를 만들며, 더 따뜻하고 행복한 울진으로 발전.

### Ⅰ 이웃사랑 성금모금

- 사업목표: 이웃돕기 성금 700백만원 모금
- 사업기간: 2025. 12. ~ 2026. 1.
- 대 상: 울진군민
- 사 업 비: 7백만원(군비)
- 추진과정

2025. 11.	2025. 12. ~ 2026. 1.	2026. 2.
희망나눔캠페인 계획 및 홍보	성금모금 행사 개최 및 모금 분위기 조성	감사서한문 전달

- 성금모금 실적 (단위: 명/백만원)

연도	구분	모금총액
2026	희망 2026 성금모금	917

- 지원실적 (단위: 명/백만원)

구분	계	긴급지원	기획사업	지정기탁 (연중)
세대(시설)	2,565(54)	190	1,577(7)	798(47)
금액	1,640,140	313,500	309,140	1,017,500



희망2026 나눔캠페인



읍·면 가두모금

## 울진군종합자원봉사센터 운영

- 사업목표: 실 봉사활동 인원 1,400명 이상
- 사업기간: 연중
- 사업비: 945백만원(국35 도27 군883)
- 내 용
  - 운영현황

운영형태	소재지	운영인력	개소일
사단법인	울진읍 울진북로 482-6	8	2009. 4. 9.

- 자원봉사자 현황

등록단체 수(개)	등록 봉사자 수(명)	실활동인원(명)
106	15,821	1,469

- 자원봉사 프로그램 운영
  - 행복경로당 반찬배달: 읍면 경로당 반찬 배달 및 안부확인
  - 일단하자: 하나의 단체가 명소 한 곳을 선정하여 환경정비
  - 행복마을 사랑배달: 사랑의 밥차 및 재능나눔 봉사활동
  - 자원봉사 아카데미: 자원봉사의 전문화·다양화를 위한 교육
  - 명절맞이 활동: 소외계층 대상 음식 전달 및 안부 확인
  - 댕댕이 가족봉사단: 애견 가구가 참여하여 환경정화 활동
- 자원봉사 활성화 사업 추진
  - 우수자원봉사자 인센티브 지원 일정 기간 내 30시간 이상 자원봉사자 대상 울진사랑카드 포인트 차등 지급 (2025. 12. 기준 416명)
  - 문화힐링데이: 우수 자원봉사자 시상 및 문화활동(분기별 1회) 및 선진지 견학 및 워크
- 특화 자원봉사 프로그램 개발
  - 연령·계층별 맞춤형 자원봉사 활성화
  - 자원봉사 전문 교육을 통한 재능 나눔 자원봉사 확대
- 재해구호 전문 자원봉사 인력 양성 및 활용
  - 모의훈련 및 재해구호 전문 인력 양성 교육 참여 확대



2025년 자원봉사단체 리더 역량강화 워크숍



2025년 자원봉사단체 리더 간담회

## 평가 및 보완사항

- 실제 자원봉사 활동인원을 확대하기 위한 프로그램 개발 및 모집 확대
- 전문 자원봉사자 육성을 통한 재능나눔 자원봉사활동 확대
- 체계적 교육 및 훈련을 통해 재난 발생 시 신속한 자원봉사자 투입으로 주민 안전 확보에 기여

## 지역사회보장협의체 운영

- 사업목표: 복지사각지대 발굴·복지자원 연계 등 지역 사회 복지문제 해결을 위한 협력체계 구축 및 강화
- 사업기간: 연중
- 위 치: 울진읍 울진북로 496-11
- 사 업 비: 227백만원(도비10, 군비217)
- 운영현황

구성 일자	대표자		조직구성 현황	비고
	공공부문	민간부문		
'12.1.26.	손병복 (울진군수)	손정일 (울진군장애인 종합복지관장)	-대표협의체: 26명 -실무협의체: 25명 -읍·면협의체: 10개읍면 156명 -실무분과: 7개분과 49명 -사무국: 4명	

### ○ 추진성과

복지사각지대 발굴	복지사각지대 서비스연계	민간자원 발굴	읍·면 특화사업 운영	비고
79건	54건	36건	10건	

### ○ 민관협력사업 추진 현황 및 계획

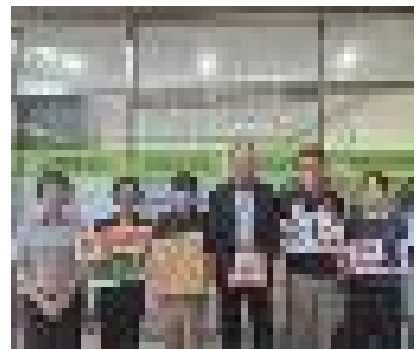
- 울진군 복지아카데미 개최: 2회(135명)
- 공동모금회 '시원한 여름나기' 지원사업: 245가구
- 한수원 마음 담은 김치·반찬 지원사업: 789가구, 424백만원
- 울진군 지역주민 종합건강검진 지원사업: 4,630명, 2,233백만원
- 민관협력워크숍 개최: 2025. 9. 23. ~ 9. 24.
- 2025년 울진군 복지박람회 개최: 2025. 11. 8.



지역사회보장  
대표·실무협의체 회의



읍·면 협의체  
김치·반찬 지원사업



2024년 공동모금회  
배분사업 우수기관 수상

## 평가 및 보완사항

- 기부문화 활성화 및 나눔문화 확산을 위한 모금 예우 프로그램 지원 필요
- 울진군지역사회보장협의체는 민·관협력을 통한 사업 추진에 많은 활약을 하고 있으나, 상대적으로 지역사회보장계획 모니터링 활동이 약한 편이므로, 인력 강화·조직 개편을 통해 지역사회복지에 대한 체계적·종합적 계획 수립·모니터링 활동 강화 필요

## 지역사회 중심의 방과 후 아동 돌봄서비스 지원

다함께돌봄센터 설치 및 지역아동센터 운영 지원을 통해 지역중심의 돌봄체계기반을 마련하고 초등 방과 후 돌봄 사각지대를 해소하여 양육 부담 경감

### 다함께돌봄센터(울진,후포) 운영

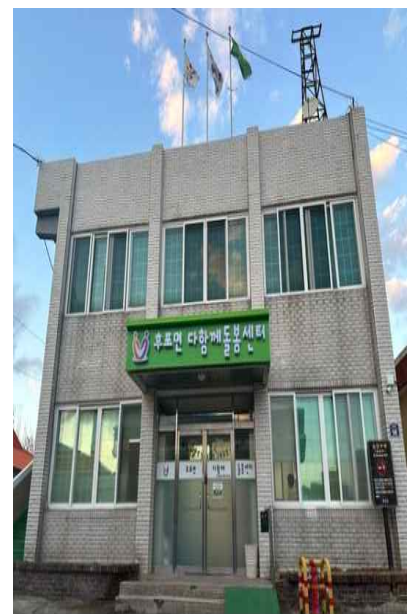
- 사업목표: 초등 방과후 돌봄지원으로 양육하기 좋은 환경 마련
- 사업기간: 연중
- 현 황

시설명	소재지	운영 형태	정원/현원	운영인력	개소일
울진 다함께돌봄센터	울진읍 울진중앙로 141-21	직영	20/20	3명	'20.12.21.
후포 다함께돌봄센터	후포면 삼울6길 58	직영	20/20	3명	'22.12.21.

- 사 업 비: 722백만원(국비 176, 도비 143, 군비 403)
- 내 용: 기본서비스(돌봄, 급간식), 숙제지도, 교육 프로그램 (미술, 체육, 바둑, 악기 등) 제공



울진 다함께돌봄센터



후포 다함께돌봄센터

## 죽변 다함께돌봄센터 개소

- 사업목표: 울진, 후포에 이어 다함께돌봄센터 3호점 개소로 죽변 지역 초등학생들의 방과 후 돌봄체계 구축
- 개 소 일: 2025. 9. 1.
- 위 치: 죽변면 죽변중앙로 165-7, 어울림센터 3층
- 사 업 비: 70백만원(국비45, 도비12.5, 군비12.5)
- 추진과정

2025. 7.	2025.8.	2025.9.2.~9.11.	2025.9.15.
리모델링 실시설계 용역	공사 착공 기간제근로자 채용	공사 준공 이용자 모집	센터 개소 돌봄 시작

- 이 용 료: 월 3만원
- 내 용: 관내 돌봄 필요한 6 ~12세 미만 초등학생 대상 방과 후 돌봄, 급간식 제공, 프로그램 운영



죽변 다함께돌봄센터

## 지역아동센터 운영 지원

- 사업목표: 취약계층 아동 돌봄제공으로 건강한 양육환경 조성
- 사업기간: 연중
- 시설현황

시설명	소재지	운영 형태	정원/ 현원	시설장	운영 인력	개소일
울진 지역아동센터	울진읍 읍내8길 26	법인	40/40	임순남	5	2009. 10.23.

- 사 업 비: 369백만원(국비79, 도비54, 군비236)
- 내 용: 아동보호, 교육, 문화체험, 놀이활동, 급간식제공 사례관리, 특화프로그램 운영 등



울진지역아동센터

## 평가 및 보완사항

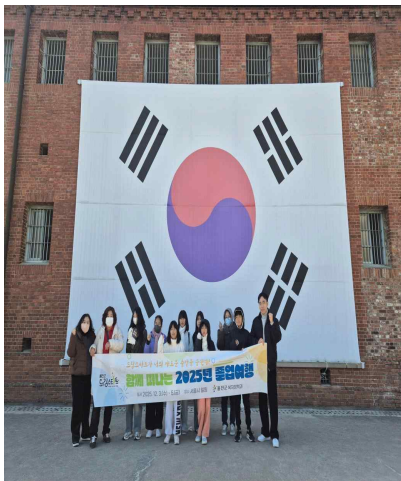
- 죽변 다함께돌봄센터 설치에 따른 홍보확대
  - 군정홍보문자, SNS 게시, 죽변초등학교 가정통신문을 통해 이용자 모집 홍보 강화

## 취약아동 맞춤형 통합지원으로 공평한 출발 보장

- 취약계층아동에게 맞춤형 통합서비스를 제공하여 아동의 건강한 성장과 발달을 도모하고, 공평한 출발기회를 보장함으로써 건강하고 행복한 사회구성원으로 성장할 수 있도록 지원

### 드림스타트 운영

- **사업목표:** 취약계층 아동 발굴 노력을 통해, 아동의 건강한 성장과 발달을 도모하고 공평한 출발기회를 보장
- **사업기간:** 연중
- **사업대상:** 0 ~ 12세 취약계층 아동 및 가족
- **사업비:** 205백만원(국비138, 도비10, 군비57)
- **내 용**
  - 보건·복지·보육 분야별 맞춤형 사례 관리
  - 신규 대상자 발굴: 23건
  - 드림스타트 프로그램 20개(졸업여행, 부모교육 등)를 운영, 연655명 참여
  - 맞춤형 통합서비스 및 사례관리 건수: 431건
  - 유관기관 등 업무협약 4건



**드림스타트 졸업여행**

기간: 2025.12.3.(수)~12.5.(금)  
 장소: 서울일원(서대문형무소 등)  
 초등학교 졸업 예정 아동 8명 참가



**주거방역 및 위생교육**

기간: 2025.6월(1차), 8월(2차)  
 장소: 개별 대상가구  
 54가구 중 22가구 2차례 방역완료



**부모 교육**

일시: 2025. 11. 1. (토) 10시  
 장소: 울진군 평생학습관  
 참여인원: 51명(대상아동 및 가족)



**울진군 드림스타트 외부 슈퍼비전 회의**  
**2025. 3. 14. (금), 6. 26. (목), 9. 19. (금) 개최**  
**슈퍼바이저: 임태영, 배영자 경일대학교 교수**

**통합사례회의 실시**  
**[울진군장애인복지관(2. 20.),**  
**울진군 가족센터(8. 25.)]**

## 평가 및 보완사항

- 드림스타트 외부 슈퍼비전 및 유관기관 통합사례회의 등 작년 사업운영평가 미진한 부분 보완
- 신규 대상자 발굴 실적은 23건으로 전년(16건) 대비 증가하여 성과로 평가되나, 전체 사례관리 대상 아동 수는 감소 추세로 지속적인 대상자 발굴을 위한 발굴 전략 필요
- 기초체력 물품지원, 졸업여행 등 높은 효과성을 보였으며, 전반적인 프로그램 운영에 대해 참여자들의 만족도가 높게 나타남
- 진행 프로그램의 참여도 높이기 위해 사례관리 방문 시 사업의 필요성 설명 및 참여독려
- 기존 유사한 프로그램에서 벗어나 새롭고 다양한 프로그램 시도 필요

## 아동의 건강한 양육 및 안정된 성장기반 조성

- 아동 양육 가정의 경제적 부담 경감과 안정된 성장환경 조성으로 아동의 기본 권리 보장과 복지증진에 기여

### 아동급식지원사업

- **사업목표:** 저소득층 아동들에게 급식지원을 통한 결식예방 및 영양개선
- **사업기간:** 연중
- **대 상:** 결식이 우려되는 18세 미만 아동
- **사 업 비:** 525백만원(도비250, 군비275)
- **내 용**
  - 아동급식카드를 지급하여 급식가맹점에서 1식 (9,500원)을 해결할 수 있도록 지원
  - 아동급식 지원: 189명 / 260백만원



아동급식지원사업  
(경북 참사랑카드)

### 아동발달지원계좌(디딤씨앗통장)

- **사업목표:** 취약계층 아동의 사회진출 시 소요되는 초기비용 마련을 위한 자산형성 지원
- **사업기간:** 연중
- **대 상:** 저소득층계층 0~17세까지 아동
- **사 업 비:** 242백만원(국비170, 도비22, 군비50)
- **내 용**
  - 아동이 일정금액적립시 정부와 지자체가 적립금액 1:2비율로 매칭하여 월 10만원 내에서 지원
  - 아동발달지원: 215명 / 95백만원



디딤씨앗통장

## 아동수당

- **사업목표:** 아동양육에 따른 경제적 부담 경감 및 건강한 성장 환경 조성
- **사업기간:** 연중
- **대 상:** 8세 미만의 아동(0 ~ 95개월)
- **사 업 비:** 1,817백만원(국비1,272, 도비164, 군비381)
- **내 용**
  - 수급아동 1인당 월 10만원(현금) 지급
  - 아동수당 지원: 1,555명 / 1,261백만원



아동수당

## 가정위탁아동 지원

- **사업목표:** 가정위탁아동의 건강한 성장 지원
- **사업기간:** 연중
- **사 업 비:** 83백만원(도비10, 군비73)
- **사업대상:** 18세 미만의 가정위탁아동 및 연장보호 아동
- **내 용**
  - 가정위탁아동 양육보조금 지원: 월 30만원 / 22명
  - 가정위탁아동 대학생활안정자금 지원: 200만원 / 2명
  - 가정위탁아동 교복구입비 지원: 30만원 / 3명
  - 가정위탁아동 방과후 학습보조비 지원: 12만원 / 5명
  - 가정위탁아동 심리치료비 지원: 60만원 / 1명



가정위탁아동 지원

## 자립준비청년(보호종료아동) 지원

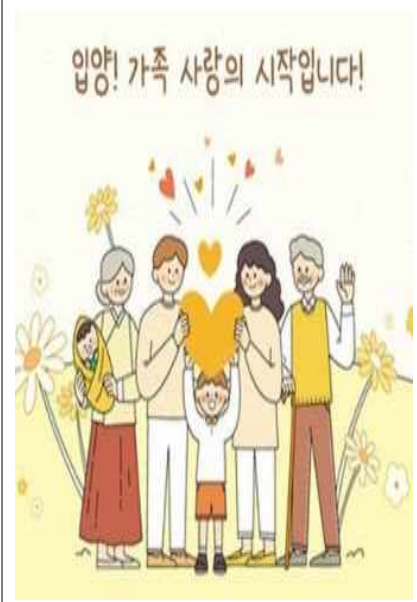
- **사업목표:** 자립준비청년의 안정적 자립 지원
- **사업기간:** 연중
- **사 업 비:** 94백만원(국비38, 도비17, 군비39)
- **사업대상:** 18세 이후 만기 및 연장보호 종료 또는 재보호 종료된 자
- **내 용**
  - 자립준비청년 자립수당: 월 50만원 / 6명
  - 자립준비청년 자립정착금: 1,000만원 / 4명



자립준비청년 지원

## 입양아동 지원

- 사업목표: 입양아동의 안정적 성장 지원
- 사업기간: 연중
- 사업비: 24백만원(국비15, 도비3, 군비6)
- 사업대상: 18세 미만의 국내 입양아동
- 내 용
  - 입양아동 양육수당: 월 20만원 / 9명
  - 입양축하금: 1회 300백만원(신규 입양 발생 시 지원)



입양아동 지원

## 어린이날 행사 지원

- 사업목표: 아동의 행복과 권리를 기념하여 건전한 아동 육성하는 분위기를 조성 하고자 함
- 사업기간: 2025. 5. 5.
- 사업비: 70백만원(군비)
- 사업대상: 18세 미만 아동 누구나
- 내 용: 공연, 체험마당, 인형극, 에어바운스 설치 운영
- 추진방법: 2개소 보조금 교부
  - 울진청년회의소(50백만원), 후포면 청년회(20백만원)



어린이날 행사

## 평가 및 보완사항

- 아동급식위원회 개최, 아동수당 과오지급 환수 등 기존에 미비했던 부분 보완
- 아동인구가 지속적 감소하는 가운데 해당 서비스 대상자에 대한 꼼꼼한 홍보가 필요
- 아동수당의 경우 정책변화에 따라 예산확보 등 대비가 필요

# 아동학대예방 강화 및 피해아동 보호

- 아동학대 예방 강화 및 피해아동에 대한 적극적인 보호를 통해 아동의 안정적인 성장환경 조성 및 권리 증진 도모

## 아동학대 신고 조사 및 피해아동 보호

- **사업목표:** 학대받은 아동의 신속한 발견, 안전한 보호조치를 통해 학대 후유증 최소화 및 재학대 예방
- **사업기간:** 연중
- **사업대상:** 18세 미만 학대피해아동 및 보호대상아동, 가족
- **사업비:** 149백만원(국비53, 도비17, 군비79)
- **내 용**
  - 아동학대 신고접수 및 현장조사: 33건
  - 보호대상아동 보호조치
    - 아동보호전문기관 사례관리 연계: 25건
    - 시설보호 조치: 4건(일시보호 3건, 장기보호 1건)
    - 보호대상아동 양육상황 점검: 22가구
  - 아동보호전담요원 배치: 1명
  - 각종 위원회 운영
    - 울진군사례결정위원회 회의: 5회
    - 울진군 아동학대 대응 정보연계협의체 회의: 9회
  - 지역 아동보호전문기관 운영 지원: 1개소
  - 아동일시보호시설 운영 지원: 1개소
  - 가족위탁지원센터 운영 지원: 1개소



울진군 사례결정위원회



울진군 정보연계협의체

## 아동학대 예방 사업

- **사업목표:** 위기아동 조기 발굴 및 아동학대 감수성 향상을 통한 아동의 안정적인 성장 환경 조성
- **사업기간:** 연중
- **사업대상:** 위기아동가구, 일반 주민 등
- **사업비:** 2백만원(국비1, 도비0.4, 군비0.6)
- **내 용**
  - e-아동행복지원사업(위기아동발굴조사): 70가구
  - 공공부문 및 신고의무자 대상 아동학대 예방교육: 867명
  - 어린이날 아동학대예방 홍보 캠페인 실시: 1건



아동학대예방 홍보 캠페인

## 평가 및 보완사항

- 아동학대예방 홍보 캠페인의 1회성 진행으로 지속적인 노출 및 인식 제고에 한계
  - 다양한 채널과 방식을 활용한 다각적 홍보 활동 추진
  - 지속적이고 반복적인 메시지 전달을 통해 군민들의 관심을 높일 수 있도록 개선

# III 2026년 주요 업무 추진계획

군민 중심의 울진형 복지

복지기획팀

## 군민이용 복지시설 인프라 구축

- 사회적 약자(노인, 장애인)의 건강증진, 사회적활동지원, 다양한 복지 서비스 제공을 위해 남부권 복지인프라 시설 추가 건립(2027년 착공)

### 울진남부 복합복지관 건립

- 사업목표: 남부생활권 복합복지관 건립
- 사업기간: 2024 7. ~ 2027. 12.
- 사업비: 총 15,000백만원 (단위:백만원)

	계	2025 이전	2026	2027	2028 이후
계	15,000	780	4,000	10,220	
국비	-	-	-	-	-
도비	5,000	-		5,000	
군비	6,000	780		5,220	
기타	4,000	-	4,000		

- 위치: 울진군 후포면 삼율리 8번지 일원
- 사업규모: 지상3층부지면적 4,413㎡, 건축면적 870㎡, 연면적 2,500㎡
- 추진과정

2024년	2025년
7월 - 건립계획 수립	1월 - 기본계획 및 운영관리 용역
9월 - 건축기획 용역	2월 - 용역보고회(2차), 공유수면 점·사용허가
10월 - 주민설명회(1차)	3월 - 주민설명회(2차)
11월 - 낙후지역발전 기금사업 신청	4월 - 공공건축지원센터 사전검토 신청
12월 - 용역보고회(1차)	6월 - 지방재정 도 투자심사 승인
	7월 - 낙후지역발전기금 현장평가
	8월 - 지방소멸대응기금 현장평가
	9월 - 부지매입비(899㎡)예산확보, 부지매입 매수 신청
	11월 - 26년 지방소멸대응기금(40억) 편성
	12월 - 국유재산 매매계약 체결

\*2026년 1월 : 소유권 이전 등기 완료



울진남부 복합복지관 위치



울진남부 복합복지관 조감도

### 장기적 추진 방향

- 공공건축심의위원회 심의, 설계공모 일상감사('26.3월 중)
- 설계공모('26.6월 중)
- 실시설계 용역 발주('26.8월 중)

## 지역사회 복지증진

- 제6기 지역사회보장계획 수립을 통해 지역 주민의 특성과 욕구를 반영한 맞춤형 복지정책 및 서비스를 2026년 9월까지 완료

### 제6기(2027~2030)지역사회보장계획

- 사업목표: 맞춤형 지역복지 추진으로 주민의 복지체감도 향상
- 사업기간: 2026. 1. ~ 2026. 10.
- 사업비: 총40백만원 (단위:백만원)

	계	2025 이전	2026	2027	2028 이후
계	40	-	40	-	-
국비	-	-	-	-	-
도비	-	-	-	-	-
군비	40	-	40	-	-
기타	-	-	-	-	-

- 추진내용: 제6기 울진군지역사회보장계획 연구용역
  - 제5기 울진군지역사회보장계획에 대한 평가와 분석
  - 제6기 지역사회보장조사(욕구 및 자원조사)결과 반영
  - 제6기 보장계획의 중점추진사업 및 세부추진계획 수립



제6기지역사회보장계획 홍보

### 향후 계획

- 제6기 지역사회보장계획 용역준비('26.3월 중)
- 제6기 지역사회보장계획 착수보고회('26.4월중)
- 제6기 지역사회보장계획 수립('26.4~9월)

## 의료 취약계층 건강생활권 보장 강화

- 저소득층 의료급여(진료비, 현금성 급여 등) 및 건강 보험료 지원으로 의료 사각지대를 해소하고 건강생활권을 보장
- 재가의료급여 대상자 신규 발굴 및 관리로 불필요한 입원을 예방하고, 지역사회 정착을 유지

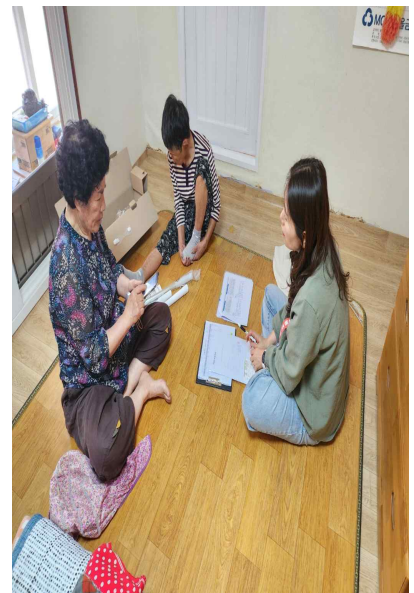
### 의료급여 수급자 지원

- **사업목표:** 저소득층에게 발생하는 의료문제에 대해 의료서비스 제공
- **사업기간:** 연중
- **사업비:** 총3,884백만원 (단위:백만원)

	계	2025 이전	2026	2027	2028 이후
계	3,884	854	1,010	1,010	1,010
국비	823	163	220	220	220
도비	206	41	55	55	55
군비	2,855	650	735	735	735
기타	-	-	-	-	-

- **추진과정:** 신청→조사→적격판단→의료급여 수급자 자격 부여
- **내 용**

- **부양비 개정 (26.1.시행)**
  - 부양의무자 부양비 산정 10% → 부양능력없음
- **본인부담 차등제 시행**
  - 연간 외래진료 이용 횟수 365회 초과하는 경우 본인 부담률 30% 적용 (※ 기존 본인부담금: 1,000원~2,000원)
  - 산정특례자, 중증장애인, 아동, 임산부는 당연 적용 제외
  - 의료급여일수(입원+외래+투약) → 외래진료만을 기준으로함
- **1종 수급권자 본인부담금 보상·상한제 개선**
  - 월 2만원 초과금의 50% → 2~5만원 50%, 5만원이상 100%지원
  - ※ 2종 수급권자는 기존과 동일 (매월 20만원 초과금의 50%지원)
- **건강생활 유지비 제도 개선**
  - 월 6천원 사용잔액 발생 시 이월하여 사용 가능



의료급여 사례관리



의료급여 사례관리 홍보물

## 저소득층 건강보험료 및 장기요양보험료 지원

- 사업목표: 저소득층 건강보험료 체납 방지 및 건강증진 도모
- 사업기간: 연중
- 사업비: 총2,201백만원 (단위:백만원)

	계	2025 이전	2026	2027	2028 이후
계	2,201	542	553	553	553
국비	-	-	-	-	-
도비	381	87	98	98	98
군비	1,820	455	455	455	455
기타	-	-	-	-	-

- 추진과정: 지원대상통보(공단)→확인(읍·면)→보험료지원(군)
- 지원대상
  - 65세이상 노인이 있는 세대, 등록 장애인이 있는 세대
  - 한부모 가족 세대, 20세 이하 소년·소녀 가정 세대
  - 국가유공자가 있는 세대
  - 만성질환자 및 희귀난치성 질환자가 있는 세대



저소득층 건강보험료 지원

## 향후계획

- 25년부터 시행된 재가의료급여 사업의 대상자 확대를 위한 장기입원자 관리 및 홍보 활동 강화
- 26년부터 개선되는 제도 시행 시 민원이 발생하지 않도록 안내 유의
- 저소득층 건강보험료 지원 홍보 및 보험료 상한선 내 예산 집행 철저

## 자활사업 활성화로 취약계층 일자리 창출

- 참여자 전문역량 강화와 전년대비 5% 증가한 참여자 85명 목표
- 다양한 홍보를 통한 자산형성지원사업 통장 가입자 98명 목표

### 자활사업단 운영

- **사업목표:** 저소득층에게 일자리 제공을 통한 자활·자립도모  
- 전년도 자활근로참여자(81명) 대비 5% 증가 85명 목표
- **사업기간:** 연중
- **위 치:** 울진읍 울진북로 496-11(2층)
- **사 업 비:** 총9,179백만원 (단위:백만원)

	계	2025 이전	2026	2027	2028 이후
계	9,179	2,192	2,329	2,329	2,329
국비	7,343	1,754	1,863	1,863	1,863
도비	366	87	93	93	93
군비	1,470	351	373	373	373
기타	-	-	-	-	-

- **추진과정:** 26년 1월부터 (신규)세탁사업단 운영
- **내 용:** 9개 자활근로사업단 85명 참여

구분	사업단	개소	인원(명)
계		9	85
시장형	급식/커피(2)/온새미로/세차	4	45
사회서비스형	영농(2)/금실은실/그물/세탁(신규)	4	39
인턴·도우미형	자활도우미	1	1



자활참여자 보수교육

### 자활센터 참여자 전문역량 강화

- **사업목표:** 자기관리 능력 강화 프로그램 등을 통해 자존감 회복하여 지역사회 적응력 향상
- **사업기간:** 2026. 1. ~ 2026. 12.
- **위 치:** 울진읍 울진북로 496-11(2층) 강의실
- **사 업 비:** 총52백만원(자활기금) (단위:백만원)

	계	2025 이전	2026	2027	2028 이후
계	52	13	13	13	13
국비	-	-	-	-	-
도비	-	-	-	-	-
군비	-	-	-	-	-
기타	52	13	13	13	13



원예치료프로그램

○ **내 용**

- **알콜치료:** 상담센터와 8회기(1일 2시간) 2개월 과정
  - 평가분석지 이용한 개인 음주패턴 분석 후 강의·토론·체험 활동
  - 개인상담 등을 통해 음주습관 개선 및 자기관리 능력 향상 도모
- **미술치료:** 8회기(1일 2시간) 2개월 과정, 미니전시회 개최
  - 스트레스 해소와 자기 이해, 정서적 치유와 극복 가능
- **기타치료:** 향수치료, 원예치료 등
- **자격증 취득:** 운전면허증 등 전문 자격취득반 운영

▣ **자산형성지원사업 지원**

- **사업목표:** 저소득층의 자산 형성을 도와 자립·자활 도모  
대상자 전년(93명)대비 5% 증가 98명 목표
- **사업기간:** 연중
- **사 업 비:** 총660백만원 (단위:백만원)

	계	2025 이전	2026	2027	2028 이후
계	660	141	173	173	173
국비	530	113	139	139	139
도비	38	8	10	10	10
군비	92	20	24	24	24
기타	-	-	-	-	-

○ **추진과정**

- 신규 모집(읍·면) → 지원대상자 선정, 결정(군) → 통장개설 및 본인적립금 입금(금융기관) → 지원금 계좌생성 → 근로소득장려금 적립(한국자활복지개발원)

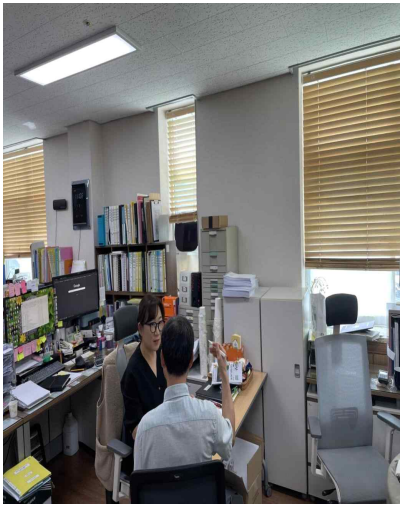
구분	희망저축 I	희망저축 II	청년내일저축
모집일정	1차(3월), 2차(6월), 3차(9월), 4차(11월)	1차(2월), 2차(7월), 3차(10월)	2026.5.4.(월)~ 2026.5.20.(수)
지원 현황	'25년 7명 '26년 7명	22명 23명	64명 68명

○ **내 용:** 자활에 필요한 자산을 형성할 수 있도록 지원

- 3년 만기 후 10시간 교육이수 후 해지 신청
  - 희망저축계좌 I 은 탈수급 조건으로 지원
  - 희망저축계좌 I 30만원, 희망저축계좌 II 10만원,
  - 청년내일저축계좌 (차상위이하 30만원, 차상위초과 10만원)
- 정부지원 근로소득장려금 월별 지급



홍보리플렛



자산형성지원사업 상담

▣ **향후계획**

- 기초생활수급자 및 차상위계층 근로가능자 중 선정가능자 지속 발굴 및 일자리 지원
  - 읍·면과 연계한 홍보를 통한 취약계층 자활사업 참여자 확보
- 지역실정에 맞는 특화된 사업 개발추진을 통해 신규 사업단 개설 및 일자리 다양성 확보
  - 시장수요 조사 및 자활자립과 직접적으로 연계될 수 있는 자격증 취득 지원 및 자활 프로그램 실시

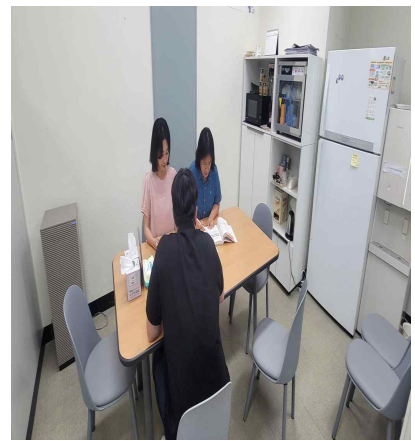
## 투명하고 신속한 신뢰받는 조사관리

- 신청조사 민원처리기간 60일 → 53일 단축으로 신속한 조사를 통한 민원 만족도 제고
- 확인조사 처리기간 30일 → 23일로 단축 및 처리율 100% 달성

### 정확하고 신속한 조사로 행정신뢰도 제고

- 사업목표: 정확하고 신속한 조사  
"평균 민원 처리기간 단축: 60일 → 53일 이내"
- 사업기간: 연중
- 현장조사를 통한 생활실태 반영
- 지방생활보장심의위원회를 통한 권리 구제  
- 부양거부 및 기피, 가족관계해체, 재산적용 제외 등

2024년	2025년	2026년
49세대/64명	48세대/62명	50세대(목표)



복지 상담  
(상담실 이용으로 비밀 보장)

### 정기확인조사로 복지급여 적정성 확보

- 사업목표: 부적정급여 최소화를 위한 정확한 확인조사
- 사업기간: 연중
- 정확한 확인조사  
- 월별 및 정기확인조사로 급여 적절성 확인  
- 객관적 조사로 공적제도 신뢰 확보  
- 사회보장급여 중지자에 대한 타 서비스 연계
- 확인조사 처리 기간 단축 및 처리율 100% 달성  
- 확인조사 처리기간 : 평균 30일 -> 23일로 단축  
- 확인조사 처리율 100% 달성

행복이음시스템  
(확인조사 처리)

### 향후계획

- 공정하고 신속한 신청조사로 취약계층의 수급권을 보장하고 민원 만족도 제고
- 수급자 인식 개선 및 부적정 급여 확인조사를 통한 복지재정 누수 방지
- 신규신청 조사 시 사전 안내로 소득 재산 변동사항 자진 신고 홍보

## 찾아가는 복지서비스를 통한 복지 체감도 향상

- 선제적으로 발굴하고 사례관리 서비스 제공으로 두터운 맞춤형 지원을 추진하며 복지 체감도 향상에 기여.

### 복지사각지대 발굴 · 고독사 관리체계 구축

- 사업목표: 발굴 대상자 60% 이상 상담 및 서비스 연계율80% 이상, 고독사 위험으로부터 보호할 수 있는 지원체계 마련
- 사업기간: 연중
- 사업비: 64백만원(국비25, 도비19, 군비20)

(단위:천원)

	계	2025 이전	2026	2027	2028 이후
계	234	36	64	64	70
국비	87	10	25	25	27
도비	69	10	19	19	21
군비	78	16	20	20	22

※ 연례 사업의 경우 '2023 이전에 2023년 사업비, '2026 이후에 2026년 사업비 기재



고독사 위험 대상자 안부확인

### 추진목표

대상자 중심 서비스		고독사 예방 및 관리체계	
사업명	추진목표(전년도)	사업명	추진목표(전년도)
복지사각지대 발굴	1,000(950)	고독사 발굴	40(33)
찾아가는 복지상담	4,300(4,267)	안부확인	500(477)
서비스 연계(급여,서비스)	1,700(1,648)	식료품 및 생필품 지원	600(580)
사례관리 선정·관리	20(7)	생활개선지원	20(11)
행복금고 활용지원	20(10)		

### 향후계획

- 지역사회 돌봄 네트워크 활성화를 통한 고독사 및 사회적 고립 위기가구 발굴 체계 구축
- 1인 가구의 체계적 발굴 및 관리를 통한 고독사 위험 감소
- 지역 내 지속 가능한 운영체계 구축을 위한 조직 구성 필요

# 한걸음 더 가까이, 위기 속 희망을 잇는 울진 복지

- 갑작스러운 위기에 도 생계·의료·주거를 신속히 지원하는 긴급복지 제도를 운영과한방에 OK!수리반의 운영으로 일상속 불편한 생활민원을 해결.

## 긴급복지지원사업

- 사업목표: 갑작스럽게 위기에 처한 가구에 대해 일시적으로 긴급지원을 하여 신속하게 극복할 수 있도록 함

### ○ 사 업 비

-정부 긴급복지지원 (단위:천원)

	계	2025 이전	2026	2027	2028 이후
계	2,879,800	502,000	792,600	792,600	792,600
국비	2,303,840	401,600	634,080	634,080	634,080
도비	287,980	50,200	79,260	79,260	79,260
군비	287,980	50,200	79,260	79,260	79,260

-울진형 긴급복지지원 (단위:천원)

	계	2025 이전	2026	2027	2028 이후
계	800,000	200,000	200,000	200,000	200,000
군비	800,000	200,000	200,000	200,000	200,000

-공동모금회 긴급복지지원 (단위:천원)

	계	2025 이전	2026	2027	2028 이후
계	1,284,000	321,000	321,000	321,000	321,000
기타	1,284,000	321,000	321,000	321,000	321,000

### ○ 지원내용 및 선정기준(1인 가구 기준) (단위: 천원)

구분	정부 긴급복지지원	울진형 긴급복지지원	공동모금회
지원 종류	생계, 의료, 주거비 등	생계, 의료, 주거비 등	생계, 의료비 등
지원 대상	중위소득 75% 소득기준: 1,923 재산기준: 130,000 금융재산기준: 8,564	중위소득 100% 소득기준: 2,564 재산기준: 130,000 금융재산기준: 12,564	중위소득 100% 소득기준: 2,564 재산기준: 130,000 금융재산기준: 12,564
지원 내용	생계지원: 783 의료지원: 3,000 주거지원: 189	생계지원: 730 의료지원: 3,000 주거지원: 189	생계지원: 1,000 의료지원: 3,000



울진형  
긴급복지  
지원사업

지원 내용

구분	정부 긴급복지지원					울진형 긴급복지지원				
	1인	2인	3인	4인	추가	1인	2인	3인	4인	추가
생계 지원	73만	120만	154만	187만	2회	73만	120만	154만	187만	2회
의료 지원	가구원 수 구분 없이 최대 300만					가구원 수 구분 없이 최대 300만				
주거 지원	18만9천		25만1천		2회	18만9천		25만1천		2회
기타 지원	시설이용지원(55만2천~), 교육지원(12만8천~21만4천), 연료비(15만), 재산비(70만), 장제비(80만), 전기요금(50만 이내)					재·차원 가구원 수 구분 없이 100만				

지원 대상자 상담

## 한방에 OK! 수리반

- 사업목표: 한방에 OK! 수리반 3,000가구(20,000건)  
사회취약계층의 생활불편을 신속히 해결하여 생활편의 개선 서비스 제공을 통해 군민 삶의 질 향상
- 사업비: 1,112,000천원(군비)  
(단위: 천원)

	계	2025이전	2026	2027	2028이후
군비	1,112,000	212,000	300,000	300,000	300,000

※ 찾아가는 칼갈이 서비스 마을회관 순회 (연2회)

- 사업기간: 연중
- 사업대상: 기초수급자, 차상위계층, 65세이상 독거 또는 부부 노인세대, 그 밖의 사회취약계층 또는 경로시설
- 내 용
  - 연 중: 전기, 배관, 간편보수 및 생활민원 서비스(물품배달), 칼갈이 서비스
  - 하절기: 방충망
  - 동절기: 문풍지 및 창문 단열용 필름(에어캡)부착, 외부 수도 동파방지용 보온재 시공



방충망 교체



칼갈이 서비스

## 향후계획

- 긴급지원 후 복지서비스 연계를 강화하여, 일회성 지원이 아니라 장기적으로 안정적인 생활을 지속할 수 있도록 기반 마련
- 생활 속 소규모 불편 민원 해결을 위한 서비스 확대 및 전문성 강화
- 한방에 OK! 수리반 가정 방문 시 복지 욕구 파악하여 연계 서비스 체계화

# 위기에도 안심, 생활도 든든! 울진 안전망 구축

- 물류센터 운영, 안심 컨테이너 설치, 수급자자가가구 화재보험가입 및 재해 전문 인력 양성으로 기습재난에도 흔들림 없는 체감형 구호체계를 구축

## 울진군 재해구호 물류센터 운영

- 사업목표: 효율적인 구호물자 관리 및 신속한 배부
- 사업기간: 2026. 1. ~ 계속
- 위 치: 울진읍 온양리 524
- 사업비: 총 100,000천원 (단위:천원)

	계	2025 이전	2026	2027	2028 이후
계	100,000	0	30,000	35,000	35,000
국비	0	0	0	0	0
도비	0	0	0	0	0
군비	100,000	0	30,000	35,000	35,000
기타	0	0	0	0	0

- 추진과정
  - 2026. 2. : 신축 재해구호 물류센터 기부채납 (울진군종합자원봉사센터→울진군)
- 내 용: 재해구호물자의 대규모 비축 및 관리



신축 재해구호물자 비축창고



기존 재해구호물자 비축창고 내부

## 울진군 재해구호 물류센터 진입로 보수 및 부지정비 공사 추진

- 사업비: 총 500,000천원 (단위:천원)

	계	2025 이전	2026	2027	2028 이후
계	500,000	0	500,000	0	0
국비	0	0	0	0	0
도비	0	0	0	0	0
군비	500,000	0	500,000	0	0
기타	0	0	0	0	0

- 진입로 보수 및 부지정비(포장) 공사 추진
  - 진입로 폭 확장(L=280m, H=5m)
    - 부지매입(L=280m, H=2m) : 27백만원
    - ※ 매입대상지 : 온양리 산65-11임(약 560㎡)
  - 콘크리트 포장(포설 및 유공관 설치 포함)
    - 포장 A=1,400㎡ · 보조기층(기반다짐) H=0.9m
- 내 용: 재해구호 물류센터 진입로가 협소하여 대형 트럭(11톤 이상)의 통행이 곤란하여, 진입로의 확장 및 부지 내 정비(포장) 필요



온양리 524잡 부지 정비 위치



온양리 산65-5도 진입로 보수 위치

## 재해구호 전문인력 양성교육 실시

- 사업목표: 연간 50명의 재해구호 전문인력 양성  
(공무원, 자원봉사자, 자율방재단원 등)
- 사업기간: 2026. 3. ~ 11.
- 사업비: 총24,000천원 (단위:천원)

	계	2025 이전	2026	2027	2028 이후
계	24,000	6,000	6,000	6,000	6,000
국비	0	0	0	0	0
도비	0	0	0	0	0
군비	24,000	6,000	6,000	6,000	6,000
기타	0	0	0	0	0

- 추진과정
  - 2026. 2. : 도 재해구호기금 교부 신청
  - 2026. 3. ~ 11. : 재해구호 전문인력 양성교육 추진
- 내 용
  - 재해구호체계와 현장구호활동의 이해
  - 재난피해자 심리지원, 대피소 설치 및 운영
  - 재해구호물자 확인 및 배분 훈련, 재난 모의훈련 등



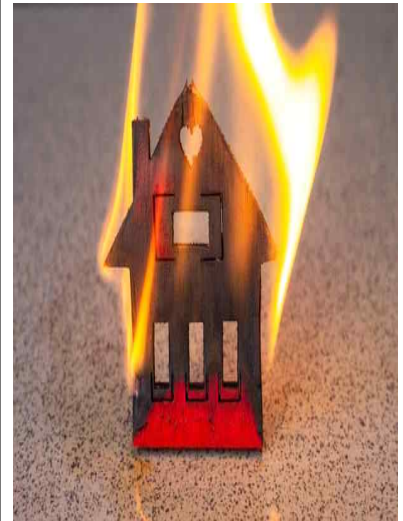
전문인력 양성교육·실습

## 국민기초수급자 자가가구 화재보험 가입

- 사업목표: 기초생활수급자 화재 피해 가구의 주택 복구 및 생활 안정을 위한 화재보험 지원
- 사업기간: 2026. 3. ~ 2027. 3.
- 사업비: 총 195,000천원 (단위:천원)

	계	2025이전	2026	2027	2028이후
사업비	195,000	45,000	50,000	50,000	50,000
가입가구	3,210	1,060	1,070	1,070	1,070

- 내 용: 화재발생 시 자력 복구가 어려운 저소득층 가구를 위해 보험가입을 통한 신속한 일상회복을 지원



수급자화재보험

## 향후계획

- 재해구호 물류센터 내 구호물자의 효율적 관리를 위해 담당부서직원 등이 지게차 조종사 면허 취득 (농기계임대사업소 내 교육사업 활용)
- 도 재해구호 기금을 활용하여 구호세트(일시·응급·취사) 및 자원봉사자용 활동보조세트 추가 비축
- 재해구호 전문인력 양성교육기관 변경을 통한 새로운 전문 지식 및 기술 습득 기회 확대

## 나눔과 봉사, 협력으로 더 따뜻한 울진

- 기부, 자원봉사, 민관협력 네트워크 강화를 통하여 군민의 참여와 협력으로 더 따뜻하고 행복한 울진을 만드는데 기여

### 지역사회보장협의체 운영

- 사업목표: 복지사각지대 발굴.복지자원 연계 등 지역사회 복지문제 해결을 위한 협력체계 구축 및 강화
- 사업기간: 연중
- 위 치: 울진읍 울진북로 462-11
- 사업비: 총1,133,093천원 (단위:천원)

	계	2025 이전	2026	2027	2028 이후
계	1,338,093	227,000	356,193	370,440	384,460
국비	0	0	0	0	0
도비	60,000	10,000	10,000	20,000	20,000
군비	1,278,093	217,000	346,193	350,440	364,460
기타	0	0	0	0	0

### 운영현황

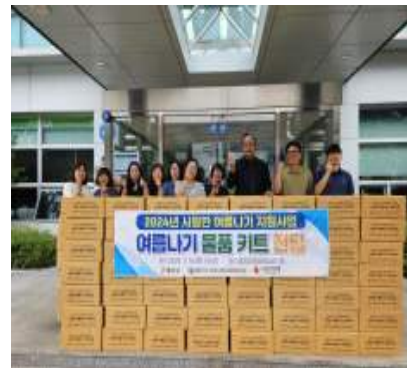
구성 일자	대표자		조직구성 현황	비고
	공공부문	민간부문		
'12.1.26.	손병복 (울진군수)	손정일 (울진군장애인 종합복지관장)	-대표협의체: 26명 -실무협의체: 25명 -읍면협의체: 10개읍면 156명 -실무분과: 7개분과 49명 -사무국: 4명	

### 민관협력사업 추진 계획

- 울진군 지역주민 종합건강검진 지원사업: 4,630명, 2,233백만원
- 한수원 마음 담은 김치·반찬 지원사업: 789가구, 424백만원
- 울진군 복지아카데미 개최: 2회(135명)
- 공동모금회 '시원한 여름나기' 지원사업: 245가구
- 민관협력워크숍 개최: 2026. 9월 개최 예정



민관협력 워크숍



시원한 여름나기 지원사업



마음담은 김치·반찬 지원사업

## 울진군종합자원봉사센터 운영

- 사업목표: 실 봉사활동 인원 1,400명 이상
- 사업기간: 연중
- 사업비: 총 3,366,706천원

(단위:천원)

구분	계	2025 이전	2026	2027	2028 이후
계	3,366,706	802,556	835,050	850,000	880,000
국비	143,456	34,588	35,868	36,000	37,000
도비	110,875	27,197	27,578	27,900	28,200
군비	3,112,375	740,771	771,604	790,000	810,000



추석맞이 나눔봉사활동

## ○ 내 용

- 자원봉사 프로그램 운영
  - 행복경로당 반찬배달: 읍·면 경로당 반찬 배달 및 안부확인
  - 일단하자: 하나의 단체가 명소 한 곳을 선정하여 환경정비
  - 행복마을 사랑배달: 사랑의 밥차 및 재능나눔 봉사활동
  - 자원봉사 아카데미: 자원봉사의 전문화·다양화를 위한 교육
  - 명절맞이 활동: 소외계층 대상 음식 전달 및 안부 확인
  - 댕댕이 가족봉사단: 애견 가구가 참여하여 환경정화 활동
- 자원봉사 활성화 사업 추진
  - 우수자원봉사자 인센티브 지원 일정 기간 내 30시간 이상 자원봉사자 대상 울진사랑카드 포인트 치등 지급 (2025. 12. 기준 416명)
  - 문화힐링데이: 우수 자원봉사자 시상 및 문화활동(분기별 1회) 및 선진지 견학 및 워크
- 특화 자원봉사 프로그램 개발
  - 연령·계층별 맞춤형 자원봉사 활성화
  - 자원봉사 전문 교육을 통한 재능 나눔 자원봉사 확대
- 재해구호 전문 자원봉사 인력 양성 및 활용
  - 모의훈련 및 재해구호 전문 인력 양성 교육 참여 확대

## 향후계획

- 실제 자원봉사 활동인원을 확대하기 위한 프로그램 개발 및 모집 확대
- 전문 자원봉사자 육성을 통한 재능나눔 자원봉사활동 확대
- 체계적 교육 및 훈련을 통해 재난 발생 시 신속한 자원봉사자 투입으로 주민 안전 확보에 기여

## 방과후 돌봄체계 확충으로 양육공백 완화

- 다함께돌봄센터 울진, 후포점에 이어 죽변점 개소로 방과 후 초등돌봄 서비스를 더욱 강화하여 양육 공백 최소화

### 다함께돌봄센터(울진, 죽변, 후포)운영

- 사업목표: 초등 방과 후 돌봄체계 구축 마련
- 사업기간: 연중
- 사업비: 총 3,061,981천원

(단위:천원)

	계	2025 이전	2026	2027	2028 이후
계	3,061,981	801,586	766,184	750,860	743,351
국비	527,896	131,000	134,532	131,841	130,523
도비	541,454	130,175	139,407	136,619	135,253
군비	1,992,632	540,411	492,245	482,400	477,576

### 현황

시설명	소재지	운영 형태	정원	운영인력	개소일
울진 다함께돌봄센터	울진읍 울진중앙로 141-21	직영	20	3명	'20.12.21
후포 다함께돌봄센터	후포면 삼울6길 58	직영	20	3명	'22.12.21
죽변 다함께돌봄센터	죽변면 어울림센터 3층	직영	15	3명	'25.9.1.

- 내용: 교육프로그램, 숙제지도, 독서활동, 급간식제공 등



프로그램 운영

### 향후계획

- 다양한 프로그램과 급식업체 선정으로 방과 후 돌봄의 질적 향상을 도모
- 표준화된 선정기준표에 따른 공정한 이용 아동 선정 및 모집 홍보 강화

## 아동의 건강한 양육 및 안정된 성장기반 조성

- 아동 양육 가정의 경제적 부담 경감과 안정된 성장 환경 조성으로 아동의 기본 권리 보장과 복지증진에 기여

### 아동급식지원사업

- 사업목표: 저소득층 아동들에게 급식지원을 통한 결식예방 및 영양개선
- 사업기간: 연중
- 사업비: 총 1,882,395천원

(단위:천원)

	계	2025 이전	2026	2027	2028 이후
계	1,882,395	469,999	458,900	470,720	482,776
도비	947,794	242,437	229,220	235,080	241,057
군비	934,601	227,562	229,680	235,640	241,719

- 대상: 결식이 우려되는 18세 미만 아동(現 191명)
- 내용
  - 아동급식카드를 지급하여 급식가맹점에서 식사를 해결할 수 있도록 지원(26년 지원액 상향 9,500원 → **10,000원/1식**)



아동급식지원사업  
(경북 참사랑카드)

### 아동수당

- 사업목표: 26년 아동수당 확대 및 수당 증액에 따른 주민 홍보
- 사업기간: 연중
- 사업비: 총 10,489,269천원

(단위:천원)

	계	2025 이전	2026	2027	2028 이후
계	10,489,269	1,887,810	2,649,353	2,867,153	3,084,953
국비	7,342,488	1,321,467	1,854,547	2,007,007	2,159,467
도비	944,035	169,903	238,442	258,044	277,646
군비	2,202,746	396,440	556,364	602,102	647,840

- 대상: 아동수당 지원연령 확대 8세 → 9세 미만
- 아동수당: 울진군 인구감소지역 중 우대지역 현금 11만원
- 내용
  - 아동 양육에 따른 경제적 부담 경감 및 건강한 성장 환경 조성
  - 2026년도 아동수당 확대에 따른 주민에 대한 홍보 (군정알림문자, 홈페이지, 홍보물, 출무회의 등 홍보)



2026년 아동수당 확대

## 가정위탁아동 지원

- 사업목표: 가정위탁아동의 건강한 성장 지원
- 사업기간: 연중
- 사업비: 총 379,300천원

(단위:천원)

	계	2025 이전	2026	2027	2028 이후
계	379,300	82,300	97,000	100,000	100,000
도비	38,670	9,330	9,900	9,720	9,720
군비	340,630	72,970	87,100	90,280	90,280

- 사업대상: 18세 미만의 가정위탁아동 및 연장보호 아동
- 내 용: 가정위탁아동 지원규모 확대
  - 가정위탁아동 양육보조금 지원: 월 30만원 → 월 40만원
  - 가정위탁아동 교복구입비 지원: 30만원 → 40만원
  - 가정위탁아동 대학생활안정자금 지원: 200만원
  - 가정위탁아동 방과후 학습보조비 지원: 12만원



가정위탁아동 지원

## 향후계획

- 아동수당법 개정 지연으로 인해 개정 전까지 현행법에 따라 8세 미만 아동에게 수당 지급
  - ※ 아동수당법 개정 후, 확대 대상 아동 및 미지급 수당에 대한 처리방식 별도 안내 예정
- 각종 지원 확대 내용 관련 군민 홍보

## IV 통계자료(2025. 12. 31. 기준)

### ○ 국민기초생활보장수급자 현황

(단위: 세대, 명)

읍·면	계		일반수급자						시설수급자	
			일반수급자		조건부수급자		특례수급자			
	가구	인원	가구	인원	가구	인원	가구	인원	가구	인원
합계	3,016	3,648	2,743	3,287	102	181	35	44	136	136
울진군	136	136	-	-	-	-	-	-	136	136
울진읍	511	699	468	614	34	74	9	11	-	-
평해	268	328	250	302	16	23	2	3	-	-
북면	192	214	185	207	3	3	4	4	-	-
금강송	122	145	118	138	2	4	2	3	-	-
근남	157	181	154	176	3	5	-	-	-	-
매화	200	239	194	232	6	7	-	-	-	-
기성	248	285	234	268	8	11	6	6	-	-
온정	136	166	127	148	5	12	4	6	-	-
죽변	501	607	481	578	13	19	7	10	-	-
후포	545	648	532	624	12	23	1	1	-	-

### ○ 차상위계층 복지대상자 현황

(단위: 세대, 명)

읍·면	계		차상위							
			장애인·한부모		자활		본인부담경감		계층확인	
	가구	인원	가구	인원	가구	인원	가구	인원	가구	인원
합계	1,692	2,000	524	732	41	43	509	548	618	677
울진읍	254	342	94	167	8	8	78	82	70	85
평해	88	98	27	34	5	7	28	32	24	25
북면	133	153	40	52	2	2	27	29	62	70
금강송	50	58	16	17	-	-	14	19	20	22
근남	142	156	43	55	4	4	30	36	59	61
매화	136	151	39	50	5	5	46	48	46	48
기성	169	183	41	52	4	4	51	53	71	74
온정	101	110	25	26	1	1	20	25	55	58
죽변	227	318	66	96	7	7	102	103	102	112
후포	368	431	133	183	5	5	113	121	109	122

## ○ 사회보장급여 신청 현황(연중 수시)

(단위: 건)

구분	합계	기초생활보장(중복제외)				차상위 (4종)	한부모 가 족	장애인 연 금	기초 연금	타법 의료 (3종)	교육비
		생계	의료	주거	교육						
신청	2,877	493	177	367	77	499	65	39	1,091	8	61
책정	2,037	392	100	279	34	306	45	31	787	8	55
제외	840	101	77	88	43	193	20	8	304	0	6

## ○ 사회보장급여 확인 조사(월/정기)

(단위: 건)

월별	합계	구분			기초생활보장(중복제외)				차상위 (4종)	한부모 가 족	장애인 연 금	기초 연금	타법 의료 (3종)
		유지	증감	중지	생계	의료	주거	교육					
합계	2,548	1,312	811	425	572	238	397	66	275	32	23	942	3
1월	137	90	46	1	13	9	27	6	21	2	0	59	0
2월	51	32	19	0	6	1	9	1	7	1	2	24	0
3월	86	49	36	1	12	4	18	5	14	3	1	29	0
4월 (정)	1,007	360	563	84	322	96	142	13	78	10	11	335	0
7월	201	120	79	2	24	14	26	7	33	4	1	91	1
8월	85	56	28	1	7	5	13	5	10	1	1	43	0
9월	77	43	13	21	7	3	12	1	14	2	0	38	0
10월 (정기)	904	465	285	154	181	106	150	28	98	9	7	323	2

## ※ 사회보장급여 대상자 권리구제

### - 생활보장위원회 심의 현황(2025.12.31. 기준)

- 개최횟수 : 12회
- 부양거부 · 기피, 가족관계 해체 인정 : 48세대 / 62명

○ 2025년 긴급복지지원 처리 현황

● 정부 긴급지원

(단위: 가구, 명, 천원)

구 분	지원건수	인원	집행액
계	752	1,066	701,961
생계지원	724	1033	680,303
의료지원	11	11	18,969
주거지원	2	4	439
연료비	15	18	2,250

● 읍진형 긴급지원

(단위: 가구, 명, 천원)

구 분	지원건수	인원	집행액
계	154	219	199,686
생계지원	103	168	104,922
의료지원	51	51	94,764

● 공동모금회 긴급지원

(단위: 가구, 명, 천원)

구 분	지원건수	인원	집행액
계	207	238	320,900
생계지원	62	93	32,550
의료지원	144	144	285,350
화재피해	1	1	3,000

○ 한방에 OK! 수리반 처리현황

(단위: 건)

구 분	총 계	수도/수전	손잡이	방충망	등기구	싱크대/기타	칼같이	동절기
2025년 (연간)	17,732	433	151	1,874	770	680	13,359	163
2024년 (연간)	4,779	291	228	1,849	1,154	1,004	-	253
2024년 동기간 대비 증감율	271%	48%	-33%	19%	-33%	-32%	100%	-35%